

Evaluering af den danske EU-finansierede skolefrugtordning 2010/11

Kvantitative og kvalitative aspekter



*Evaluering af
den danske EU-finansierede skolefrugtordning
2010/11-
kvantitative og kvalitative aspekter*

Udarbejdet af:

Camilla Hoppe
Jeppedecker Iversen
Gita Lindholmer Niemann
Lene Møller Christensen
Anne Dahl Lassen
Inge Tetens

DTU Fødevareinstituttet
Afdeling for Ernæring

Evaluering af den danske EU-finansierede skolefrugtordning 2010/11- kvantitative og kvalitative aspekter

1. udgave, april 2012

Copyright: DTU Fødevareinstituttet

Foto: Colourbox

ISBN: 978-87-92763-16-7

Rapporten findes i elektronisk form på adressen:

www.food.dtu.dk

Fødevareinstituttet

Danmarks Tekniske Universitet

Mørkhøj Bygade 19

2860 Søborg

Tlf.: +45 35 88 70 00

Fax +45 35 88 70 01

Indholdsfortegnelse

INDHOLDSFORTEGNELSE	2
FORORD	4
OPSUMMERING	5
Opsummering af kvantitativ karakterisering af skolerne og spørgeskemaundersøgelse.....	5
Opsummering af kvalitativ undersøgelse.....	6
Opsummering af elevernes faktiske indtag.....	6
Konklusion.....	7
SUMMARY	9
Summary of quantitative characterisation of schools and questionnaire survey.....	9
Summary of qualitative study.....	10
Summary of pupils' actual intake.....	11
Conclusion.....	11
INDLEDNING	13
SKOLEFRUGTORDNINGEN I DANMARK.....	13
BAGGRUND.....	13
FORMÅL	15
METODE	16
KVANTITATIV KARAKTERISERING AF DELTAGENDE SKOLER.....	16
SPØRGESKEMAUNDERSØGELSE BLANDT DELTAGENDE SKOLER.....	16
Databehandling.....	16
KVALITATIV UNDERSØGELSE.....	17
UNDERSØGELSE AF ELEVERNES FAKTISKE INDTAG AF FRUGT OG GRØNT.....	17
Deltagende skoler.....	17
Definition af skrald og levninger.....	17
Metode til registrering.....	18
Databehandling.....	18
RESULTATER	19
KVANTITATIV KARAKTERISERING AF DELTAGENDE SKOLER OG SPØRGESKEMAUNDERSØGELSE.....	19
Svarprocent og repræsentativitet.....	19
Baggrundsspørgsmål om skolerne.....	20
Generelle spørgsmål om skolefrugtordningen.....	21
Levering af frugt og grønt.....	23
Organisering og håndtering af skolefrugtordningen i praksis.....	24
Modtagelse af frugt og grønt ved levering.....	24
Sortering af frugt og grønt.....	24
Klargøring af frugt og grønt.....	24
Afhentning og uddeling af frugt og grønt til elever.....	25
Salg eller udlevering af frugt og grønt i bod eller kantine.....	25
Bortskaffelse af spild.....	25
Rammer for skolefrugtordningen.....	25
Tid og ressourcer.....	25
Opbevaring af frugt og grønt.....	26
Spisested.....	26
Administration af skolefrugtordningen.....	26
Ansøgning om tilsagn.....	26
Mellefinansiering.....	26
Tilmelding og betaling.....	26
Fakturering og bogføring.....	26
Ansøgning om udbetaling af tilskud.....	27
Finansiering af skolens andel af skolefrugtordningen.....	27
Sociale, pædagogiske og didaktiske foranstaltninger og initiativer.....	27
Skolens tilfredshed med skolefrugtordningen.....	28
Skolefrugtordningens betydning på skolen.....	29

Skolefrugtordningens forankring og videreførelse	29
Skolens uddybende kommentarer	32
KVALITATIV UNDERSØGELSE	32
Motivation for at deltage i skolefrugtordningen	32
Tilmeldingsform og andel af deltagende elever	34
Ansøgningsproces.....	35
Årsager til at fortsætte med skolefrugtordningen.....	35
Årsager til ikke at fortsætte med skolefrugtordningen	36
Lærerperspektiver på skolefrugtordningen	37
Ledsagerforanstaltninger.....	38
Elevholdninger til skolefrugtordningen.....	39
ELEVERNES FAKTISKE INDTAG AF FRUGT OG GRØNT	41
Deltagere i undersøgelsen.....	41
Beskrivelse af den frugt og grønt der blev spist af deltagerne	41
Gennemsnitligt indtag og fordeling	41
Skrald og levninger	43
Variation i gennemsnitligt indtag af frugt og grøntsager	43
DISKUSSION	44
STYRKER OG BEGRÆNSNINGER VED DE ANVENDTE UNDERSØGELSESMETODER	44
Styrker og begrænsninger ved den anvendte spørgeskemametode	44
Styrker og begrænsninger ved den kvalitative metode	44
Styrker og begrænsninger ved den anvendte vejemetode.....	44
REPRÆSENTATIVITET	44
Repræsentativitet af respondenter i spørgeskemaundersøgelsen.....	45
Repræsentativitet i relation til den kvalitative undersøgelse.....	45
Repræsentativitet i relation til undersøgelsen om elevernes faktiske indtag af frugt og grønt.....	45
SKOLETYPER I SKOLEFRUGTORDNINGEN	45
VIDEREFØRELSE AF SKOLEFRUGTORDNINGEN	46
SAMMENHÆNG MELLEML VALGTE MODELLER OG SKOLERNES VURDERING AF SKOLEFRUGTORDNINGEN	46
INDTAG AF FRUGT OG GRØNT	47
GRØNT.....	48
ELEVER, DER IKKE DELTAGER I SKOLEFRUGTORDNINGEN	48
MADSPILD	48
SAMMENLIGNING MED ANDRE UNDERSØGELSER	49
Den nationale undersøgelse af kost og fysisk aktivitet.....	49
Andre undersøgelser	49
KONKLUSION.....	51
REFERENCER	52
BILAG.....	54
BILAG 1.....	55
SPØRGESKEMA	55
BILAG 2.....	73
TABEL OVER SKOLER I UNDERSØGELSEN AF EVELERNES FAKTISKE INDTAG.....	73
BILAG 3.....	74
TABELLER MED RESULTATER FRA SPØRGESKEMA-UNDERSØGELSEN	74

Forord

Undersøgelser viser, at en øget indtagelse af frugt og grøntsager kan spille en vigtig rolle i kampen mod overvægt og fedme og dets følgesygdomme. Den Europæiske Union vedtog i 2008 en skolefrugtordning, der skal give skoleelever bedre adgang til frugt og grønt. I Danmark har NaturErhvervstyrelsen under Fødevarerministeriet under *Bekendtgørelse om tilskud til uddeling af frugt- og grøntsagsprodukter til børn på undervisningsinstitutioner* igangsat en dansk skolefrugtordning med mulighed for at opnå EU-tilskud til udgifterne til skolefrugt. Tilskuddet omfatter elever i folkeskolens 0. til 10. klasse eller på tilsvarende niveau i andre undervisningsinstitutioner.

Den danske skolefrugtordning skal evalueres som en kombineret proces- og målopfyldelsesevaluering. Evalueringsopgaven blev sendt i udbud i foråret 2011 og Afdelingen for Ernæring, DTU Fødevarerinstitutionen vandt opgaven.

Denne rapport beskriver resultaterne af evalueringen af den danske skolefrugtordning for skoleåret 2010-2011. Evalueringen, der benytter både kvantitative og kvalitative metoder, er foretaget i løbet af 2011 og omfatter bidrag fra en række medarbejdere ved Afdelingen for Ernæring, DTU Fødevarerinstitutionen. Tak til ph.d. stud. Nina Lyng, samt professionsbachelor studerende i ernæring og sundhed Louise Sinding, Mette Mølgaard Pedersen, Camilla Duus Als og Jakob Lindum. Desuden har personer på en række af de involverede skoler bidraget med væsentlige oplysninger. Uden deres bidrag havde rapporten ikke været mulig.

Gitte Gross, Afdelingschef
DTU Fødevarerinstitutionen, Afdeling for Ernæring

Opsummering

Opsummering af kvantitativ karakterisering af skolerne og spørgeskemaundersøgelse

Skolernes sociodemografiske karakteristika

Sammenfattende viser resultaterne for den kvantitative karakterisering af skolerne og den webbaserede spørgeskemaundersøgelse at cirka 13 % af landets folkeskoler, cirka 17 % af landets privat/friskoler og 66 % af landets efterskoler har modtaget tilsagn om tilskud. I alt 39 % af de i alt 477 skoler har svaret på spørgeskemaet. Fordelingen af besvarelser stemmer godt overens med fordelingen af skoletyper blandt populationen.

Skolefrugtordningens administration, finansiering og organisering

På både folkeskoler, privat-/friskoler og andre grundskoler har det primært været administrativt personale og skoleledere/souschefer, der har søgt tilsagn om tilskud til skolefrugtordningen. På efterskoler har det primært været administrativt personale eller køkken/kantinepersonale. De ansvarlige personer i forhold til ansøgning om tilskud til skolefrugtordningen har ligeledes været de, der primært har været de ansvarlige i forbindelse med administration af skolefrugtordningen.

Den finansielle del af skolefrugtordningen er på folkeskoler og privat-/friskoler oftest blevet varetaget af forældre og dernæst skolen. På efterskoler og andre grundskoler har det primært været skolen, der har stået for den finansielle del.

Praktisk implementering herunder udbud

Den praktiske implementering og håndtering af skolefrugtordningen har det tekniske servicepersonale stået for på både folkeskoler, privat-/friskoler og andre grundskoler, hvorimod køkken/kantine personalet har varetaget opgaverne på efterskoler.

Blandt folkeskoler er det især indskoling og mellemtrin, som har deltaget i skolefrugtordningen, på privat-/friskoler er det primært mellemtrin og udskoling og på efterskoler er det primært udskoling og 10. klasstrin.

Strukturelle og fysiske rammer og vilkår, der understøtter skolefrugtordningen

Tid og ressourcer for det samlede ugentlige tidsforbrug til modtagelse, sortering og klargøring af frugt og grønt er i gennemsnit 2-7 timer/uge per skole. Det gennemsnitlige tidsforbrug per elev er 1 minut på folkeskolerne, 1,5 minut på privat-/friskoler og andre grundskoler og 4,5 minut per elev per uge på efterskoler. De fleste folkeskoler, privat-/friskoler og andre grundskoler har angivet, at de oftest har spist frugt og grønt i klassen eller skolegården, mens efterskolerne har angivet, at de oftest har spist det i kantinen eller på skolens område.

Sociale, pædagogiske og didaktiske foranstaltninger

I forhold til sociale, pædagogiske og didaktiske foranstaltninger (ledsageforanstaltninger) har flest privat-/friskoler og færrest efterskoler gennemført undervisning eller aktiviteter i forbindelse med skolefrugtordningen. For både folkeskoler, privat-/friskoler og andre grundskoler har de gennemførte aktiviteter primært bestået af undervisningsforløb omkring frugt og grønt samt tilberedning af retter med frugt og grønt for eksempel i kantinekøkkenet eller i hjemkundskab. På efterskoler har de gennemførte aktiviteter oftest været tilberedning af retter med frugt og grønt i kantinekøkkenet og test af sundhed og viden om frugt og grønt.

Videreførelse og forankring af skolefrugtordningen

Alle skoletyper har generelt været meget tilfredse med leverandørerne, og det administrative omkring skolefrugtordningen har overordnet set fungeret godt. Nogle skoler har dog givet udtryk for, at det administrative har været meget omstændeligt i forhold til ansøgning om udbetaling af tilskud samt fakturering og dokumentationskrav.

De fleste af skolerne har vurderet, at deltagelse i skolefrugtordningen har medført et øget indtag af frugt og grønt, og 84 % har angivet, at de vil søge tilskud i 2011/12. Flest folkeskoler har angivet, at de ikke vil søge om tilskud igen med den begrundelse, at det administrative er for tidskrævende.

Finansiering, tilmeldingsform og ledsageforanstaltninger synes umiddelbart ikke at have haft stor betydning for skolefrugtordningens forankring og videreførelse,

Opsummering af kvalitativ undersøgelse

Motivation for at deltage i skolefrugtordningen

Baggrunden for at deltage i skolefrugtordningen forklares af skolelederne for skolefrugtordningen med, at tilmeldingen til skolefrugtordningen tilfører skolen økonomiske midler, som skaber muligheder for at øge elevernes frugt- og grøntindtag. Skolefrugtordningen skaber samtidigt mulighed for at profilere skolen som en sundhedsfremmende skole.

Ansøgningsproces

Skolelederne for skolefrugtordningen forklarer generelt, at ansøgningsprocessen til skolefrugtordningen har været administrativt ressourcekrævende og karakteriserer ansøgningsprocessen som en potentiel barriere for at fortsætte skolens tilmelding til skolefrugtordningen fremover. Generelt vurderer skolelederne for skolefrugtordningen derfor, at forbedrede ansøgningsprocedurer vil være meget væsentlig for skolens deltagelse i skolefrugtordningen fremadrettet.

Årsager til at fortsætte med skolefrugtordningen

Den overordnede årsag til, at skolelederne i interviewundersøgelsen ønsker at fortsætte med ordningen er, at skolelederne karakteriserer frugten fra skolefrugtordningen som mellemmåltider, der forbedrer indlærings- og koncentrationsniveauet for eleverne.

Årsager til ikke at fortsætte med skolefrugtordningen

Skolelederne forklarer, at årsagen til ikke at søge tilskud til skolefrugtordningen igen er begrundet med at tilskudssøgningen har været for tidskrævende.

Lærerperspektiver på skolefrugtordningen

Lærerne forklarer samstemmende, at skolefrugtordningen ikke fjerner fokus fra undervisningen, fordi tidsforbruget på skolefrugtordningen er meget sparsomt. Generelt er lærernes rolle i forhold til skolefrugtordningen derfor reduceret til mindre praktiske opgaver som udsækning af frugt.

Ledsagerforanstaltninger

For lærerne på både folke- og efterskoler bliver ledsagerforanstaltninger ikke anvendt som undervisningselement i forbindelse med skolefrugtordningen. Herunder viser dybdeinterviewene med lærerne, at de eksempelvis ikke har kendskab til hjemmesiden skolefrugt.dk. Imidlertid viser dybdeinterviewene med lærerne, at de gennemfører undervisningsrelaterede læringsaktiviteter, som kan relateres til skolefrugtordningen.

Elevholdninger til skolefrugtordningen

Generelt forklarer eleverne fra både folke- og efterskoler, at frugten som serveres fra skolefrugtordningen er meget ensartet. Derfor efterspørger eleverne større variation af forskellige frugter. Eleverne på folkeskolerne, hvor frugten spises i klassen, fremhæver desuden at skolefrugtordningen har indflydelse på klassens sociale samvær, fordi eleverne synes, at det er hyggeligt at spise frugten i klassen.

Fremadrettet kan det være anbefalingsværdigt at fokusere på, at grøntsager i højere grad kan være et supplement til frugt for skolerne. Dette vil samtidigt imødekomme elevernes ønske om at skabe mere variation i udbuddet af frugter.

Opsummering af elevernes faktiske indtag

Det gennemsnitlige daglige indtag af frugt og grønt blandt 202 elever i alderen 6 til 17 år fra seks skoler var 91 g.

Mængden af spild fra den frugt, som den enkelte elev har taget og som ikke spises (skrald) udgjorde i gennemsnit 25 g per deltager, og mængden af det spiselige spild (levninger) udgjorde i gennemsnit 19 g per deltager.

Alt i alt svarer det til, at hver deltager tog i gennemsnit 135 g frugt og grønt, hvilket svarer til et stykke uddelt frugt, hvoraf skrald og levninger tilsammen udgjorde 32 % (hhv. 18 % og 14 %).

Langt de fleste af eleverne spiste frugten, svarende til at 93 % af eleverne fik 25 g frugt og grønt eller mere per dag (omkring $\frac{1}{4}$ stk.), mens 80 % fik hvad der svarer til mindst $\frac{1}{2}$ stk. frugt per dag (50 g eller mere) i forbindelse med frugtordningen.

Der sås ingen signifikant forskel i gennemsnitligt indtag af frugt og grønt for drenge (94 g) og piger (89 g) i relation til frugtordningen.

Ligeledes er der ikke fundet signifikant forskel mellem indtaget i relation til deltagernes alder.

Derimod sås signifikant forskel mellem skoler: henholdsvis 52, 69, 87, 103, 112 og 117 gram i gennemsnit for eleverne på de 6 skoler.

Grøntsager udgør en meget lille andel af tilbuddet.

Konklusion

- Efterskoler er stærkt overrepræsenteret i skolefrugtordningen.
 - Efterskoler udgør 39 % af de skoler, der har modtaget tilsagn om tilskud, selv om andelen af efterskoler i Danmark kun udgør 11 %.
 - Til sammenligning udgør folkeskolerne 42 % af de skoler der har modtaget tilsagn om tilskud, selv om andelen af folkeskoler i Danmark udgør 67 %.
 - Andelen af privat-/friskoler der har modtaget tilsagn om tilskud, stemmer nogenlunde overens med andelen af landets privat-/friskoler.
- Skolefrugtordningen fungerer overordnet godt.
 - Spørgeskemaundersøgelsen angiver, at langt størstedelen (84 %) af deltagende skoler ønsker at videreføre skolefrugtordningen i skoleåret 2011/12.
 - Den kvantitative undersøgelse giver en indikation af et øget indtag af især frugt
 - Den kvalitative undersøgelse indikerer, at lærerne oplever en øget motivation til læring og bedre koncentration hos eleverne.
- Både udbud og indtag af grønt er minimalt
 - Spørgeskemaundersøgelsen og den kvantitative undersøgelse viste samstemmende, at både udbud og indtag af grønt på de fleste skoler er minimalt.
 - Den kvalitative undersøgelse indikerer, at det ikke er en bevidst handling at fravælge grønt, og det blev angivet som en succes de få gange, der blev serveret grønt.
 - Der er således et potentiale i at udvide frugtordningen til i højere grad at omfatte grøntsager for derved at øge indtaget af frugt og grønt.
- Der synes ikke at være modeller for skolefrugtordningen, der fungerer væsentligt bedre end andre modeller i relation til ønsket om at videreføre skolefrugtordningen.
 - Der har ikke været forskel på finansieringsmodel i forhold til videreførelse af skolefrugtordningen både med hensyn til forældrebetaling eller at skolen selv har finansieret.
 - Ligeledes har der ikke været forskel på tilmeldingsform i forhold til videreførelse af skolefrugtordningen med hensyn til hele skolen eller individuel tilmelding.
 - Dog indikerer resultaterne i både spørgeskemaundersøgelsen og i den kvalitative undersøgelse, at de administrative opgaver i relation til ansøgning m.v. kan virke som barrierer for videreførelse af skolefrugtordningen

- Ledsageforanstaltninger synes ikke i spørgeskemaundersøgelsen at bidrage til forankring og videreførelse af skolefrugtordningen.
 - Den kvalitative undersøgelse indikerer imidlertid, at eleverne forbinder skolefrugtordningen med socialt samvær med klassekammeraterne, når frugten spises i klassen.
 - Ledsageforanstaltninger behøver ikke nødvendigvis at være baseret på omfattende undervisningsmateriale el. lign., eftersom eleverne er interesserede i at spise frugten, når der skabes sociale rammer, når frugt og grønt serveres.
 - På baggrund heraf kan samtaler om frugt og grønt være tilstrækkeligt til at få eleverne til at få et højere frugt- og grøntindtag.

Summary

Summary of quantitative characterisation of schools and questionnaire survey

Socio-demographic characteristics of schools

Results from the quantitative characterisation of schools and the web based questionnaire survey show collectively, that approximately 13% of Denmark's state schools, 17% of Denmark's private-/independent schools, and 66% of Denmark's independent boarding schools have received assurance about subsidy. Totally, 39% of the 477 schools have answered the questionnaire. The distribution of responses is consistent with the distribution of school types among the population.

Administration, financing and organising of the school fruit scheme

At both state schools, private-/independent schools, and other basic schools, primarily administrative staff and headmasters/deputy headmasters have applied for assurance about subsidy to the school fruit scheme. At independent boarding schools, it was primarily administrative staff or kitchen/canteen staff. The persons responsible for applying for assurance about subsidy to the school fruit scheme have primarily been those persons, responsible for administration of the school fruit scheme.

At state schools and private-/independent schools the financial part of the school fruit scheme has most often been handled by the parents and secondly by the school itself. At independent boarding schools and other basic schools, the financial part of the school fruit scheme has primarily been handled by the school itself.

Practical implementation including supply

The practical implementation and conduct of the school fruit scheme have been managed by the technical service staff at state schools, private-/independent schools and other basic schools, whereas these tasks were managed by the kitchen/canteen staff at independent boarding schools.

Among state schools, particularly introductory period and lower primary education have participated in the school fruit scheme. At private-/independent schools particularly lower primary and secondary education, and in independent boarding schools particularly lower secondary education and 10th form have particularly participated in the school fruit scheme.

Structural and physical settings and conditions, promoting the school fruit scheme

The total weekly time consumption for receipt, sorting, and preparation of fruit and vegetables is in average 2-7 hours per school. The average time consumption per pupil is 1 minute at state schools, 1.5 minute at private-/independent schools and other basic schools, and 4.5 minute per pupil per week at independent boarding schools. The majority of state schools, private-/independent schools and other basic schools have stated that the pupils have most often consumed the fruits and vegetables in the class room or in the schoolyard. By contrast, the independent boarding schools have stated that the fruits and vegetables were most often consumed in the canteen or in the school area.

Social, pedagogic and didactic arrangements

In relation to social, pedagogic and didactic arrangements (accompanying arrangements) most private-/independent schools and fewest independent boarding schools have completed teaching or activities related to the school fruit scheme. For both state schools, private-/independent schools, and other basic schools, the completed activities have mainly consisted of teaching periods about fruits and vegetables and also preparation of meals with fruits and vegetables, e.g. in the canteen kitchen or in home economics. At independent boarding schools the completed activities have mainly consisted of

preparation of meals with fruits and vegetables, e.g. in the canteen kitchen and also of test of health and knowledge about fruits and vegetables.

Continuation and embedding of the school fruit scheme

In general all school types have been quite satisfied with the suppliers, and the administrative tasks concerning the school fruit scheme have overall worked well. However, some schools have expressed that the administrative tasks have been very laborious, complicated and lengthy in relation to application for pay-outs of subsidies, and in relation to invoicing and requirements for documentation.

The majority of schools have assessed that participation in the school fruit scheme have caused an increase in the intake of fruits and vegetables, and 84% of schools have stated that they intend to apply for subsidy in 2011/12. Among those schools, not intending to apply for subsidy in 2011/12, most are state schools, and they substantiate the decision with the administrative tasks being too time consuming.

Financing, registration method and accompanying activities do not seem to be of massive importance in relation to the embedding and continuation of the school fruit scheme.

Summary of qualitative study

Motivation for participating in the school fruit scheme

The background for participating in the school fruit scheme is explained by the school headmasters with the fact that enrolment in the school fruit scheme supplies the school with financial resources, creating opportunity to increase the pupils' intake of fruits and vegetables. Furthermore, the school fruit scheme allows the school to be profiled as a health promoting school.

Application process

The school head masters explain in general, that the application process to the school fruit scheme has been administratively resource demanding and they characterize the application process as a potential barrier for continuing the school's enrolment in the school fruit scheme in the future. In general, the school head masters therefore deem an improved application process will be significant for the school's enrolment in the school fruit scheme prospectively.

Motives for continuing the school fruit scheme

The principal reason for school head masters' wish to continuing the school fruit scheme is the fact that the school head masters characterize the fruit from the school fruit scheme as a snack that improves learning and concentration in the pupils.

Motives for not continuing with the school fruit scheme

School head masters explain that the reason for not applying assurance about subsidy to the school fruit scheme again is substantiated in the fact that the application process has been too time demanding.

Teachers' perspectives on the school fruit scheme

Teachers explain concordantly that the school fruit scheme does not remove focus from teaching because the time spent on the school fruit scheme is very sparse. Generally, teachers' role in the school fruit scheme is therefore reduced to smaller practical tasks such as cutting of fruits.

Accompanying arrangements

According to teachers at state schools and at independent boarding schools, accompanying arrangements are not used as teaching elements in connection with the school fruit scheme. Under this, the in depth interviews with teachers show that they have no knowledge about e.g. the homepage www.skolefrugt.dk. However, the in depth interviews with teachers also show that they do carry out teaching related activities that can be related to the school fruit scheme.

Pupil attitudes to the school fruit scheme

In general, pupils from state schools and from independent boarding schools explain that fruit served in the school fruit scheme is very homogeneous. Therefore pupils want larger variation of different fruits. Moreover, pupils at state schools, where the fruit is consumed in the class rooms, emphasise that the school fruit scheme affect the social time together in the class room, as the pupils find it enjoyable to consume the fruit together in the class room.

Prospectively, it might be recommendable to focus on vegetables to a greater extent being a supplement to fruits at the schools. This would at the same time accommodate the pupils' wish about more variation in the fruit supplies.

Summary of pupils' actual intake

The average intake of fruit and vegetables among 202 pupils aged 6 to 17 years from six schools was 91g.

The amount of inedible waste (not to be eaten) from the fruit taken by the individual pupil constituted in average 25g per participant and the amount of edible waste (remains) constituted in average 19g per participant.

All in all, this equals every participant taking in average 135g fruits and vegetables, which corresponds to one piece of distributed fruit, of which waste and remains together constituted 32% (18% and 14%, respectively).

The majority of pupils consumed the fruit, equalling 93% of pupils consuming 25g fruits and vegetables per day (approximately $\frac{1}{4}$ piece), while 80% of pupils consumed at least $\frac{1}{2}$ piece of fruit per day (50g or more) in connection with the school fruit scheme.

No significant difference in average intake of fruits and vegetables was observed between boys (94g) and girls (89g) in connection with the school fruit scheme.

Likewise, no significant differences were observed regarding intake of fruits and vegetables between ages of the participants.

On the contrary, significant differences were observed regarding intake between schools: 52, 69, 87, 103, 112 and 117g, respectively in average at the six schools.

Vegetables constituted a very small part of the supply in the school fruit scheme.

Conclusion

- Independent boarding schools are strongly over-represented in the school fruit scheme.
 - Independent boarding schools constitute 39% of schools having received assurance about subsidy, although the percentage of independent boarding schools in Denmark merely constitutes 11%.
 - In comparison, state schools constitute 42% of schools having received assurance about subsidy, although the percentage of independent boarding schools in Denmark constitutes 67%.
 - The part of private-/independent schools having received assurance about subsidy is reasonable consistent with the part of private-/independent schools in Denmark.
- The school fruit scheme is overall well-functioning.

- The questionnaire survey states that the majority (84%) of participating schools wishes to continue the school fruit scheme in the school year 2011/12.
- The quantitative study indicates an increased intake of especially fruits.
- The qualitative study indicates that teachers experience an increased motivation for learning and an improved concentration in the pupils.
- Both supply and intake of vegetables are minimal.
 - The questionnaire survey and the quantitative study showed concurrently that both supply and intake of vegetables at most schools are minimal.
 - The qualitative study indicates that it is not a deliberate action to avoid vegetables, and that it was regarded as a success the few times, vegetables were served.
 - Thus, there is potential in expanding the school fruit scheme to include vegetables to a greater extent, thereby increasing the intake of fruits and vegetables.
- No models for the school fruit scheme seem to work substantially better than other models in relation to continuing the school fruit scheme.
 - There has been no difference in financing models in connection with continuation of the school fruit scheme, concerning parental payment or payment by the school itself.
 - Likewise, there has been no difference in form of enrolment in connection to continuation of the school fruit scheme, regarding participation of the whole school or individual enrolment.
 - However, results from the questionnaire survey and from the qualitative study indicate that de administrative tasks relating application etc. can have effect as barriers for continuation of the school fruit scheme.
- Accompanying arrangements do not seem to contribute to embedding and continuation of the school fruit scheme in the questionnaire survey.
 - Though, the qualitative study implies that pupils associate the school fruit scheme with social time together with schoolmates, when the fruit is consumed in the class room.
 - Accompanying arrangements should not necessarily be based upon comprehensive teaching material or similar, since pupils are interested in consuming the fruit, if social settings are being created, when the fruits and vegetables are being served.
 - On these grounds, dialogues and conversations about fruits and vegetables might be sufficient to increase the pupils' intake of fruits and vegetables.

Indledning

I 2008 besluttede EU Kommissionen at indføre en skolefrugtordning i medlemslandene, der uddeler frugt og grønt til skolebørn. Beslutningen blev foretaget på baggrund af et jævnt faldende forbrug af frugt og grønt, samt en stigende forekomst af fedme og overvægt i EU's medlemslande. Formålet med skolefrugtordningen er at øge indtaget af frugt og grønt blandt børn og bidrage til en bedre og mere balanceret kost og sundere madvaner (Commissions Staff Working Paper 2008).

EU tilbyder i tre år økonomisk tilskud til medlemslandene på € 90 mio. om året, med start i skoleåret 2009/10. Tilskuddet udgør 50 % af udgifterne til frugt og grønt, mens den resterende del medfinansieres af private, offentlige eller nationale midler.

Et overordnet mål med skolefrugtordningen er, at den skal være socialt afbalanceret således at flere – særligt socialt udsatte – elever får adgang til frugt og grønt gennem tilbud på undervisningsinstitutioner. Ordningen må ikke erstatte eksisterende nationale uddelingsordninger, hvor der indgår frugt og grønt. Kommissionen har fastslået, at skolefrugtordningen kun kan blive effektiv ved at indføre ledsageforanstaltninger som eksempelvis undervisning i sundhed og frugt og grønt.

Skolefrugtordningen i Danmark

Danmark har på politisk niveau besluttet at deltage i skolefrugtordningen fra dennes start i skoleåret 2009/10. Medfinansieringen varetages af skoler, kommuner, forældre eller fonde/sponsorer. Ministeriet for Fødevarer, Landbrug og Fiskeri er den ansvarlige myndighed for ordningen i Danmark. De tilbyder via deres hjemmeside (www.skolefrugt.dk) inspiration til ledsageforanstaltninger, som deltagerne kan bruge til at understøtte ordningen. Ordningen omfatter frisk, uforarbejdet frugt og grønt uddelt hver skoledag i minimum tre måneder til elever i folkeskolens 0. til 10. klasse eller på tilsvarende niveau i andre undervisningsinstitutioner.

Alle ansøgninger om tilsagn og tilskud, samt udbetaling af tilskud og kontrol af ordningen varetages af NaturErhvervstyrelsen.

Baggrund

I den Europæiske Unions medlemslande skønnes det, at der er omkring 22 millioner overvægtige børn og unge, deraf over 5 millioner svært overvægtige (Commissions Staff Working Paper 2008). Ifølge Kommissionen breder fedmeepidemien sig hastigt blandt befolkningen i EU. I 2006 rapporteredes det, at forekomsten af overvægtige børn i EU var oppe på 30 % (European Commission 2007).

Denne udvikling gør sig også gældende i Danmark. Omkring 15-20 % af alle danske skolebørn er overvægtige, mens 3-4 % er svært overvægtige (Michaelsen et al. 2006). I perioden fra 1995 til 2000-2002 blev der på landsplan konstateret en stigning på omkring 40.000 flere overvægtige børn og unge (Matthiessen et al. 2008). Overvægt og fedme er ofte et resultat af længere tid med usund kost og mangel på fysisk aktivitet. Børn og unge indtager for lidt frugt og grønt. For eksempel indtager kun 5 % af de 15-18-årige de anbefalede 600 gram om dagen (Fagt et al. 2008). En indsats, der sigter mod et større indtag af frugt og grønt, kan være en væsentlig strategi for at forbedre børn og unges sundhed. Indtagelse af frugt og grønt er en vigtig del af en sund livsstil, og spiller en afgørende rolle i kampen mod fedme (Nicklas et al. 2001) og følgesygdomme af fedme som diabetes, hjertekarsygdomme og cancer (Steinmetz & Potter 1996, Pomerleau et al. 2005, WCRF/AICR 2007), ikke mindst i skolesammenhæng (Van Cauwenbergh et al. 2010).

Et øget indtag af frugt og grønt i skolen kan muligvis bidrage til øget indlæring. Der er observeret en positiv sammenhæng mellem mellemmåltidet om formiddagen og børns hukommelse og opmærksomhed i timerne sammenlignet med, hvis de ikke har indtaget tilstrækkeligt mad om morgenen (Schack-Nielsen et al. 2009).

Flere studier viser, at skolefrugtordninger er en effektiv måde at få børn og unge til at øge deres indtag af frugt og grønt (de Sa & Lock 2007, Eriksen et al. 2003). Skolefrugtordningen kan muligvis have en positiv indflydelse på hele familiens indtag af frugt og grønt, eftersom børn har en relativt stor indflydelse på valget af fødevarer i hjemmet, ikke mindst frugt (Nørgaard et al. 2007). I et review af europæiske frugt og grønt programmer i skoler konkluderes det, at en EU-finansieret skolefrugtordning er en effektiv metode at forbedre folkesundheden på (de Sa & Lock 2008). Sunde kostvaner i en tidlig

alder kan bidrage til øget livskvalitet og forebygge overvægt og fedme samt udligne social ulighed. Det er i denne sammenhæng vigtigt, at en sådan ordning ikke er forældrefinansieret, da det begrænser ansøgerfeltet og dermed deltagerprocenten.

Den Europæiske Union har derfor vedtaget en skolefrugtordning, der skal give skoleelever bedre adgang til frugt og grønt og herigennem bidrage til at bekæmpe fedme-epidemien og forebygge livsstilsrelaterede sygdomme. Den danske skolefrugtordning kan karakteriseres som en strukturel intervention, idet frugtordningen øger tilgængeligheden af frisk frugt og grønt på skolerne. Ved tildeling af støtte lægges der op til, at skolerne formulerer og gennemfører indsatser og foranstaltninger, der påvirker både individniveau og sociale og fysiske rammer. På individniveau lægges der op til en adfærdændring i form af øget indtag af frugt og grønt, understøttet af, at skolerne øger børnenes viden om ernæring og sundhed. En målsætning for skolefrugtordningen er, at den integreres i skolens pædagogiske praksis, hvilket forudsætter, at skolerne arbejder med de sociale og fysiske rammer for indtaget af frugt og grønt.

Formål

Det overordnede formål med denne rapport er at evaluere den danske EU-finansierede skolefrugtordning 2010/2011, både kvantitativt og kvalitativt.

De specifikke formål med evalueringen var:

- At identificere muligheder og barrierer ved de valgte modeller.
- At bestemme, i hvilket omfang og på hvilken måde der er sammenhæng mellem de valgte modeller, skoletype og brugernes vurdering af frugtordningen.
- At bestemme, i hvilket omfang og på hvilken måde andelen af elever fra familier på overførselsindkomst, forældrefinansiering og implementering af ledsagende foranstaltninger påvirker skolens erfaringer med og holdning til frugtordningen.

Undersøgelsen søgte at belyse følgende emner:

- Skolernes sociodemografiske karakteristika herunder geografiske placering, størrelse og forældre på overførselsindkomst
- Skolefrugtordningernes administration, finansiering og organisering
- Praktisk implementering herunder udbud
- Strukturelle og fysiske rammer og vilkår der understøtter skolefrugtordningen
- Sociale, pædagogiske og didaktiske foranstaltninger og initiativer i sammenhæng med frugtordningen
- Videreførelse og forankring af skolefrugtordningen

Evalueringen består af forskellige dele:

- Kvantitativ karakterisering af skoler, der har deltaget i ordningen
- Spørgeskemaundersøgelse blandt 477 deltagende skoler
- Semistrukturerede dybdeinterviews med skoleledere eller ansvarlige for skolefrugtordningen på skoler, der fortsætter ordningen, samt semistrukturerede interviews med lærere og observation af og fokusgruppeinterviews med elever. Herudover gennemførtes telefoninterviews med skoleledere eller ansvarlige for skolefrugtordningen på skoler, som ikke fortsætter ordningen.
- Undersøgelse af elevernes faktiske indtag af frugt og grønt

Evalueringen er gennemført som en kombineret proces- og målopfyldelsesevaluering, der afspejler de opstillede målsætninger, der er formuleret i skolefrugtordningen. Evalueringen har benyttet både kvantitative og kvalitative metoder til at vurdere frugtordningen på de enkelte skoler. De kvantitative metoder kan besvare spørgsmål om udbredelsen af forskellige modeller samt identificere sammenhænge mellem væsentlige faktorer. De kvalitative metoder er derimod egnede til at forklare de identificerede sammenhænge. Der kunne ikke gennemføres en egentlig resultat-effekt-evaluering på skolerne, da en sådan forudsætter kendskab til elevernes frugt og grønt indtag, inden interventionen blev initieret.

Evalueringen af den EU finansierede skolefrugtordning i Danmark, bidrager til at kaste lys over de muligheder og barrierer, der er i et sådant forebyggende og sundhedsfremmende tiltag i skolen. Resultaterne fra undersøgelsen vil kunne indgå i arbejdet med at fremme sunde kostvaner blandt børn.

Metode

Kvantitativ karakterisering af deltagende skoler

Målgruppen for undersøgelsen var de ansvarlige for skolefrugtordningerne på de skoler, som har deltaget i ordningen. NaturErhvervstyrelsen leverede en liste over de skoler og institutioner, som havde fået tilsagn om tilskud til en skolefrugtordning i skoleåret 2010/11. På denne liste var skolerne registreret med kontaktperson og mailadresse. I de tilfælde hvor kontaktperson manglede, blev skolens leder brugt som kontaktperson, og navn og e-mail-adresse blev i disse tilfælde fundet via skolens hjemmeside. Ud over identifikation af de manglende kontaktpersoner blev listen også rensset for dobbeltgængere, og spørgeskemaet blev udsendt til 479 skoler og institutioner. Efterfølgende blev yderligere to mailadresser frasorteret, da de var repræsenteret to gange. Populationen bestod derefter af i alt 477 skoler og institutioner.

På baggrund af listen over skolerne fra NaturErhvervstyrelsen blev skolerne grupperet i typerne folkeskole, privat-/friskole, efterskole, andre grundskoler og andre institutioner. De blev endvidere grupperet efter størrelse, regionale tilhørsforhold og forældreindkomst. Resultaterne heraf er ses i afsnittet om svarprocent og repræsentativitet.

Spørgeskemaundersøgelse blandt deltagende skoler

I denne spørgeskemaundersøgelse blev der benyttet et dertil udviklet webbaseret spørgeskema med hovedsageligt lukkede svarmuligheder. Skemaet kan ses i bilag 1.

Spørgeskemaet bestod af 50 spørgsmål om følgende emner:

- Skolen
- Generelt om skolefrugtordningen
- Levering af frugt og grønt
- Organisering og håndtering af skolefrugtordningen i praksis
- Rammerne for og administrationen af skolefrugtordningen
- Undervisning og aktiviteter (ledsageforanstaltninger)
- Tilfredshed med skolefrugtordningen
- Respondenten
- Afslutning

Spørgeskemaet blev testet i fire skoler, hvorefter skolernes kommentarer blev indarbejdet det endelige spørgeskema.

Spørgeskemaet blev sendt ud til skolerne via et link i en mail. Teksten i emnefeltet var: ” Hjælp os med at evaluere den EU-finansierede skolefrugtordning”. I mailen var formålet med evalueringen beskrevet. Spørgeskemaet blev sendt ud den 22. august 2011, og efter to uger blev udsendt en rykker. Skolerne havde derefter yderligere 1½ uge til at besvare spørgeskemaet.

Databehandling

Administrationen af dataindsamlingen på internettet blev foretaget via online undersøgelsesprogrammet ”Analyzer Survey Solution” (www.analyzer.com). Data blev opgjort i Microsoft Excel. Åbne svar blev analyseret manuelt, og nye temaer blev registreret.

Kvalitativ undersøgelse

På baggrund af de karakteristika og udbredelsen af de modeller, der er identificeret i spørgeskemaundersøgelsen, blev der udvalgt otte skoler til at deltage i en opfølgende evaluering. Seks skoler, som planlagde at fortsætte med skolefrugtordningen i det kommende skoleår og to skoler, som har valgt ikke at fortsætte med ordningen. Formålet var at belyse, hvordan det administrative personale, lærere og elever har oplevet skolefrugtordningen samt at identificere muligheder og barrierer ved en sundhedsfremmende ordning som skolefrugtordningen.

Der blev anvendt kvalitative metoder til at få indblik i de udvalgte skolers erfaringer med og holdninger til skolefrugtordningen. Dataindsamlingen på case-skolerne indeholder nedenstående elementer for skoler, som har valgt at fortsætte med skolefrugtordningen i skoleåret 2011/2012:

- Et semi-struktureret dybdeinterview med ansvarlig for frugtordningen på skolens administrative niveau.
- To semi-strukturerede dybdeinterviews med klasselærere fra to klasser på hver skole.
- To korte fokusgruppeinterviews med elever fra to klasser på hver skole.
- Observationsstudie af elevernes frugt- og grøntindtag i løbet af skoletidens 10- og 12-frikvarter.

Der blev gennemført et semi-struktureret dybdeinterview med en ansvarlig for frugtordningen på skolens administrative niveau, hvilket vil sige en nøgleinformant med viden om skolens skolefrugtordning.

Til at belyse, hvordan skolefrugtningen har fungeret ud fra lærernes perspektiver, blev der gennemført to semistrukturerede dybdeinterviews med klasselærere fra to klasser på hver skole. Klasselærerne var relevante respondenter grundet elev-kontakten i hverdagen, hvor de havde indblik i skolefrugtordningen i praksis.

Til at belyse, hvordan eleverne opfatter skolefrugtordningen blev der gennemført et fokusgruppeinterview med elever på hver skole. Intentionen med fokusgruppeinterviewet var at undersøge, hvordan eleverne oplevede skolens skolefrugtordning, herunder variationen af frugten, uddeling af frugten og sociale perspektiver.

Herudover indeholder dataindsamlingen nedenstående elementer for skoler, som *ikke* har valgt at fortsætte med skolefrugtordningen i skoleåret 2011/2012:

- Telefoninterview med ansvarlig for frugtordningen på skolens administrative niveau

Undersøgelse af elevernes faktiske indtag af frugt og grønt

Deltagende skoler

De samme seks skoler, som planlægger at fortsætte med skolefrugtordningen i det kommende skoleår, som deltog i den kvalitative undersøgelse, deltog også i denne undersøgelse, dog med undtagelse af en enkelt efterskole, som på grund af emneuge ikke serverede frugt og grønt som normalt. Det var derfor ikke muligt at registrere frugtindtag de pågældende dage. Det betød at i alt seks skoler deltog i denne undersøgelse (inklusive pilotskole) fordelt på fem folkeskoler og en efterskole. På hver af folkeskolerne indgik to forskellige klasser: en klasse fra 1-3 klassetrin og en klasse fra 4-6 klassetrin og på efterskolen en blanding af 9. og 10. klasses elever.

Definition af skrald og levninger

Spildet fra frugtordningen kan opdeles i forskellige fraktioner. Der er det spild, som følger af frugt og grønt, der ikke bliver taget af eleverne. Det var ikke muligt at måle i dette projekt, da det frugt og grønt, der blev sat ud til eleverne, enten blev spist eller opbevaret til den efterfølgende dag. Derudover er der spild fra den frugt og grønt, som den enkelte elev har taget, og som ikke kan spises, det vil sige skraller fra frugt og grønt eller kernehus. Dette kaldes i denne undersøgelse *skrald*. Endelig er der det spiselige spild (madspild), der i denne undersøgelse kaldes *levninger*.

Metode til registrering

For hver klasse blev frugt- og grøntindtaget ved frugtordningen registreret og vejlet for hver af de deltagende elever over to dage. Først blev tre stykker af hver slags frugt og grønt vejlet for at bestemme den gennemsnitlige vægt af hver frugt.



Figur 1. Vægt, labels, poser og spand til registrering af indtag af frugt og grønt.

På hver af de seks skoler, blev hver elev, der deltog i frugtordningen tilbudt at deltage i undersøgelsen. Kun ganske få (under 2 %) afslog at deltage. Inden registreringen fik vi, om muligt, en klasseliste udleveret, så elevernes navne kunne tages ind i et excel-arket på forhånd.

Først blev eleverne introduceret til metoden samlet i klassen. Derefter fik de hver udleveret en pose til opsamling af frugtskræller med mere (se figur 1). De blev bedt om at skrive navn, alder og køn på posen og at lægge alle rester og uspiset frugt i posen og aflevere den i en speciel rød spand. Selv om de ikke havde taget og spist frugt, blev de bedt om at aflevere posen, således at data kunne opgøres per elev.

Ud fra skraldet (skrællerne eller kernehus) kunne de(n) frugt(er), hver elev havde spist, identificeres. Hvis eleverne fik udskåret frugt eller anden frugt/grønt uden skald, blev de bedt om at lægge en tandstik i posen for hvert stykke, de spiste. Spanden til opsamling af poserne med frugt- og grøntresterne blev placeret i nærheden af, hvor frugten blev udleveret, eller hvor de fleste børn fra de tildelte klasser befandt sig. Elevernes brug af spanden blev observeret, og eleverne blev hjulpet ved eventuelle misforståelser. Dette var især nødvendigt, når der blev gjort brug af tandstikkerne, da nogle elever ikke selv kunne håndtere at tage ét enkelt tandstik per stykke frugt.

Når eleverne havde spist og tilbageleveret poserne, blev det tjekket, om alle poser var der. Hvis ikke alle poserne var leveret tilbage, blev det forsøgt at få fat på dem. Hver pose blev tømt for indhold af skald og levninger, og vejlet hver for sig. Det blev noteret, hvor mange stykker og hvilke slags frugt og grønt, der var spist. Yderligere oplysninger for den enkelte elev blev indtastet i et kommentarfelt, hvis nødvendigt.

Databehandling

Den enkelte deltagers indtag for de enkelte registreringsdage blev udregnet ved at gange antallet af stykker frugt og grønt, der blev taget med den pågældende frugts/grøntsags gennemsnitsvægt. Derefter blev skald (ikke-spiseligt spild) og levninger (spiseligt spild) fraregnet.

Tre alderstrin blev defineret som hhv. 6 til 9 år, 10 til 13 år og 14 til 17 år. I alt 202 elever indgik i undersøgelsen. Ud af disse blev frugt og grønt indtaget registreret for 2 dage for 163 af eleverne. For de øvrige 39 elever blev der kun registreret i 1 dag, da de af forskellige årsager ikke var på skolen den anden registreringsdag (i alt 365 enkeltmålinger).

Resultaterne for indtag, spild m.m. er alle baseret på gennemsnit af registreringerne for de enkelte deltagere, mens de statistiske analyser er baseret på de individuelle registreringer for de enkelte deltagere ved hjælp af proceduren PROC MIXED i SAS Enterprise Guide 4.0. I den anvendte model blev skolerne inddraget som systematisk effekt sammen med køn og alderstrin. For at justere for afhængighed ved gentagne målinger for den enkelte deltager, blev deltagerne inkluderet som tilfældig effekt i modellen. Der antages at være statistisk sikker effekt, hvis sandsynligheden (p -værdien) for, at der ikke var nogen effekt af skole (eller køn og alderstrin), var mindre end eller lig med 0,05.

Resultater

Kvantitativ karakterisering af deltagende skoler og Spørgeskemaundersøgelse

Svarprocent og repræsentativitet

Spørgeskemaet blev sendt ud til 477 skoler, der alle havde modtaget tilsagn om tilskud i 2010/11. Det svarede til 13 % af landets folkeskoler, 18 % af landets privat-/friskoler og 67 % af landets efterskoler. 184 skoler (herefter kaldet respondenter) svarende til 39 % af de 477 skoler og institutioner, som spørgeskemaet blev udsendt til (herefter kaldet population), besvarede spørgeskemaet.

Sammenlignes populationen med alle landets folke-, privat-/fri- og efterskoler (herefter kaldet Danmark) er der ikke samme fordeling, idet færre folkeskoler har modtaget tilsagn om tilskud i forhold til alle landets folkeskoler (42 % vs. 67 %), mens flere af landet efterskoler har modtaget tilsagn om tilskud i forhold til alle landets efterskoler (39 % vs. 11 %).

Tabel 1. Fordeling af alle danske grundskoler og population på skoletype

Skoletype*	Danmark 2009/10		Population	
	n	%	n	%
Folkeskole	1520	67	190	42
Privat-/friskole	488	22	86	19
Efterskole	261	11	175	39
Total	2269	100	451	100

Kilde: Undervisningsministeriets databank

* Kun folkeskoler, privat-/friskoler og efterskoler, da det ikke har været muligt at opgøre antallet af alle andre grundskoler.

Tabel 2 viser svarprocenten fordelt på skoletyperne folkeskole, privat-/friskole, efterskole, andre grundskoler og andre institutioner samt respondenternes fordeling på skoletyper sammenlignet med fordelingen for hele populationen. I gruppen af andre grundskoler indgår dagbehandlingstilbud og behandlingshjem, husholdnings- og håndarbejdsskoler, kommunale ungdomsskoler og ungdomskostskoler samt specialskoler for børn (Undervisningsministeriets databank). I gruppen af andre institutioner indgår en fagskole, et julemærkehjem, to kommuner, to leverandører af skolefrugt og et universitet.

Af tabel 2 fremgår det, at fordelingen af besvarelser på skoletype svarer godt til fordelingen af skoletype blandt populationen. Derudover viser tabel 2, at svarprocenten bortset fra andre institutioner stort set har været ens for alle skoletyper (36-41 %).

Tabel 2. Fordeling af population og respondenter samt svarprocent på skoletype

Skoletype	Population		Respondenter		Svarprocent %
	n	%	n	%	
Folkeskole	190	40	74	40	39
Privat-/friskole	86	18	31	17	36
Efterskole	175	37	72	39	41
Andre grundskoler	19	4	7	4	37
Andre institutioner	7	1	0	0	0
Total	477	100	184	100	39

Af tabel 3 fremgår, at det gennemsnitlige antal elever blandt respondenterne stemmer overens med populations gennemsnitlige elevtal og med det gennemsnitlige antal elever i henholdsvis landets folkeskoler, privat-/friskoler og efterskoler.

Tabel 3. Antal elever blandt respondenter sammenlignet med populationen og alle danske grundskoler

Størrelse	Danmark 2009/10 Gennemsnit (Median)	Population Gennemsnit (Median)	Respondenter Gennemsnit (Median)
Folkeskole	380 (384)	359 (358)	359 (371)
Privat-/friskole	196 (161)	189 (142)	177 (164)
Efterskole	103 (96)	111 (108)	113 (107)

Kilde: Undervisningsministeriets databank

Fordeling af alle landets grundskoler, populationen og respondenterne opdelt på folkeskole, privat-/friskole samt efterskole i forhold til region er vist i bilag 3, tabel B1. Deltagerpopulationen er overordnet repræsentativ, hvad angår den geografiske fordeling på regioner. Andelen af respondenter blandt folkeskoler i Region Hovedstaden er dog lidt større end populationens (20 % vs. 14 %), andelen af respondenter blandt folkeskoler i Region Midtjylland er lidt mindre end populationen (24 % vs. 31 %) og andelen af respondenter blandt privat-/friskoler i Region Syddanmark er lidt mindre end populationen (23 % vs. 29 %).

Derudover har relativt mange skoler fra Region Midtjylland modtaget tilsagn om tilskud i forhold til hvor mange skoler, der er i Midtjylland. Modsat har færre folkeskoler og privat-/friskoler modtaget tilsagn om tilskud i Region Hovedstaden i forhold til hvor mange af skoler, der findes i regionen.

Ved ansøgning om tilsagn om tilskud blev skolerne af NaturErhvervstyrelsen bedt om at oplyse, hvor stor en andel af skolens elever, der har forældre på overførselsindkomst. Ud af de 477 skoler og institutioner har 432 angivet "0", hvilket enten kan betyde, at der ikke er børn med forældre på overførselsindkomst på skolen, eller at skolen ikke ved, hvor mange børn der har forældre på overførselsindkomst. I bilag 3, tabel B2 ses, hvor stor en andel af børn med forældre på overførselsindkomst, som er oplyst af de resterende 45 skoler (9 %). Den gennemsnitlige og mediane andel af forældre på overførselsindkomst blandt respondenterne stemmer godt overens med populationen.

På grund af det lave antal besvarelser på dette spørgsmål kan det dog ikke anvendes til generelt at vurdere repræsentativiteten i forhold til overførselsindkomst. Derudover ses, at folkeskoler og andre grundskoler (dagbehandlingstilbud og behandlingshjem, husholdnings- og håndarbejdsskoler, kommunale ungdomsskoler og ungdomskostskoler samt specialskoler for børn) ud fra det tilgængelige materiale har den største andel af forældre på overførselsindkomst, mens privat-/friskoler og efterskoler har den laveste.

Spørgeskemaet blev sendt til den person, som stod angivet på ansøgningen til NaturErhvervstyrelsen som formodedes at være ansvarlig for ordningen. Tabel 4 viser stillingsbetegnelsen for de personer på skolerne, der har besvaret spørgeskemaet. Det er primært administrativt personale, skoleleder/souschef og køkken/kantinepersonale, der har besvaret spørgeskemaet.

Tabel 4. Stillingsbetegnelse for de personer på skolerne, som har besvaret spørgeskemaerne

Stillingsbetegnelse	n=184	%
Skoleleder/souschef	69	38
Lærer	10	5
Administrativt personale	90	49
Køkken/kantinepersonale	50	27
Teknisk servicepersonale	3	2
Andre*	2	1

*: projektleder og elever

Baggrundsspørgsmål om skolerne

Respondenterne blev i spørgeskemaet bedt om at uddybe, hvilke klassetrin samt antal af elever, der havde deltaget i skolefrugtordningen. Resultaterne for andre grundskoler er medtaget selvom andelen af respondenterne kun udgør syv skoler. Resultaterne for denne type skoler skal derfor tolkes med forbehold.

Folkeskoler, privat-/friskoler og andre grundskoler har både indskoling og mellemtrin, hvorimod efterskolerne næsten udelukkende har udskoling undtaget en enkelt kombineret fri- og efterskole, der

også har indskoling og mellemtrin (Tabel 5). Det totale antal skoler er større end antallet af skoler, der har deltaget i spørgeskemaundersøgelsen, da der kan være flere klassetrin på skolerne.

Tabel 5. Klassetrin på de deltagende skoler

	Folkeskole n=74		Privat-/friskole n=31		Efterskole n=72		Andre grundskoler n=7	
	n	%	n	%	n	%	n	%
Indskoling 0.-3.	72	97	29	94	0	0	5	71
Mellemtrin 4.-6.	71	96	30	97	0	0	6	86
Udskoling 7.-10.	53	72	26	31	72	100	6	86

I bilag 3, tabel B3 angives det gennemsnitlige antal af elever fordelt på de forskellige skoletyper. Der er stor overensstemmelse mellem skolernes egen angivelse af størrelse og Undervisningsministeriets tal for 2009/10, jf. tabel 3.

Generelle spørgsmål om skolefrugtordningen

Med henblik på at få indblik i skolernes kendskab til skolefrugtordningen og omfanget af ordningen blev respondenterne bedt om at besvare spørgsmål omkring kendskab til ordningen, motivation for at søge tilsagn om tilskud og antallet af deltagende elever.

Der er stor variation i kendskabet til skolefrugtordningen i nærværende undersøgelse. I tabel 6 ses, at flest har kendskab til skolefrugtordningen fra FødevarerErhverv og skoleledelsen. Internettet er også en stor kilde til kendskabet til ordningen, mens leverandører, kommune og skoleblade nævnes i mindre grad som kilde til kendskabet. I alt 15 skoler har angivet, at de fik kendskab til ordningen fra andre steder. Her nævnes skolebestyrelsen, lærere, forældre, projektet BOOST og skolesekretærer.

Tabel 6. Kilder til kendskab til skolefrugtordningen

	Folkeskole n=74		Privat-/friskole n=31		Efterskole n=72		Andre grundskoler n=7	
	n	%	n	%	n	%	n	%
Skoleledelsen	27	36	9	29	11	15	2	29
Kommunen	8	11	0	0	0	0	2	29
Bladet "Folkeskolen" el. efterskoleblad	4	5	1	3	3	4	0	0
FødevarerErhverv	25	34	13	42	43	60	0	0
Internettet	19	26	6	19	17	24	2	29
Leverandør	9	12	4	13	0	0	0	0
Ved ikke	7	9	4	13	9	13	1	14
Andre	7	9	3	10	5	7	0	0

Alle skolernes primære motivation for at søge tilsagn om tilskud har været at øge indtaget af frugt og grønt i skolemaden, hvilket fremgår af tabel 7. Næst flest har haft afprøvning af en frugtordning som motivation, og for 16 % af folkeskolerne har det også været en motivation at få flere af eleverne med i en eksisterende ordning. I alt 12 skoler har angivet andre motivationsområder. Her nævnes især deltagelse i projektet BOOST og fokus på sundhed.

Tabel 7. Skolernes primære motivation for at søge tilsagn om tilskud til skolefrugtordningen

	Folkeskole n=74		Privat-/friskole n=31		Efterskole n=72		Andre grundskoler n=7	
	n	%	n	%	n	%	n	%
Afprøve en frugtordning	15	20	7	23	8	11	2	29
Få flere elever med i den eksisterende ordning	12	16	1	3	1	1	0	0
Sælge frugt og grønt billigere	7	9	3	10	0	0	0	0
Øge indholdet i skolemaden	35	47	19	61	55	76	4	57
Ved ikke	0	0	0	0	2	3	1	14
Andre	5	7	1	3	6	8	0	0

I forbindelse med skolefrugtordningen har det været muligt at søge tilsagn om tilskud i henholdsvis 60 dage (3 måneder), 100 dage (5 måneder) eller 160 dage (8 måneder). Antallet af dage, skolerne har deltaget i skolefrugtordningen, kan ses i bilag 3, tabel B4. Blandt folkeskoler, privat-/friskoler og efterskoler har omkring halvdelen af skolerne søgt tilskud i 160 dage, mens mellem 20 % og 46 % af skolerne har søgt tilskud i 100 dage. På nær andre grundskoler har færrest skoler søgt tilskud til den korte periode på 60 dage.

Det er på folkeskoler især indskoling og mellemtrin, der har deltaget i skolefrugtordningen (bilag 3, tabel B5), mens det på privat-/friskolerne især er mellemtrin og udskoling, som deltager. På efterskolerne, som stort set kun tilbyder undervisning på udskolings- og 10. klasses niveau, er det henholdsvis 88 % af skolerne, som tilbyder skolefrugt i udskolingen, og 99 % som tilbyder skolefrugt til 10. klasse. Blandt andre grundskoler er det især mellemtrin og udskoling, som deltager.

I alt 55 % af folkeskolerne, 77 % af privat-/friskolerne og 43 % af andre grundskoler tilbyder skolefrugt til alle trin. Da efterskolerne sjældent har børn i indskoling og mellemtrin, så er det kun 7 % af disse, som tilbyder skolefrugt til alle trin.

Respondenterne blev ligeledes bedt om at angive, hvor mange elever, der deltog i skolefrugtordningen i 2010/11. Andelen af elever, som deltog i skolefrugtordningen, er beregnet ud fra skolernes besvarelser på, hvor mange elever, der er på skolen, og hvor mange, der har deltaget i skolefrugtordningen. I alt 62 af de 74 folkeskoler har kunnet besvare dette spørgsmål, og for disse gælder, at gennemsnitlig 60 % af skolernes elever deltog i skolefrugtordningen (bilag 3, tabel B6). Blandt privat-/friskolerne deltog i gennemsnit 77 % af eleverne, mens de tilsvarende tal var 98 % og 100 % for henholdsvis efterskoler og andre grundskoler. I alt 11 skoler har svaret "ved ikke", mens tre folkeskoler har angivet, at de ikke kender antallet af deltagende elever, da frugten sælges i løssalg i en bod. I princippet har alle elever mulighed for at købe frugten i disse tre skoler.

Tabel 8. Tilmeldingsform fordelt på skoletype

	Folkeskole n=74		Privat-/friskole n=31		Efterskole n=72		Andre grundskoler n=7	
	n	%	n	%	n	%	n	%
Hele skolen deltog	25	34	19	61	72	100	6	86
Klassevis	7	9	2	7	0	0	1	14
Individuelt	37	50	10	32	0	0	0	0
Andet	5	7	0	0	0	0	0	0

Det har været muligt for skolerne at tilmelde sig skolefrugtordningen, således at hele skolen deltog, ved klassevis tilmelding, ved individuel tilmelding eller anden form for tilmelding. Blandt folkeskolerne var den mest brugte tilmeldingsform individuel tilmelding, hvilket fremgår af tabel 8. På privat-/friskoler, efterskoler og andre grundskoler var den mest brugte tilmeldingsform derimod, at hele skolen deltog, hvilket også var tilfældet for 1/3 af folkeskolerne. Klassevis tilmelding er ifølge skolernes besvarelser anvendt i mindre grad. Hverken efterskoler eller andre grundskoler har anvendt individuel tilmelding. Endelig anvender fem folkeskoler andre tilmeldingsformer. Disse angiver, at det kun er indskolingen, som er tilmeldt, eller at frugten sælges via løssalg i bod, således at der ingen tilmelding er.

Respondenterne blev i spørgeskemaet bedt om at svare på, hvorvidt de i skoleåret 2009/2010 havde en skolefrugtordning. I alt 69 % af skolerne angav, at de havde en skolefrugtordning, 27 % havde ikke en skolefrugtordning og endelig svarede 4 % "ved ikke". Der er ingen forskel på skoletype i forhold til dette spørgsmål (data ikke vist).

Levering af frugt og grønt

For at klarlægge leveringen af frugt og grønt blev respondenterne bedt om at angive, hvem der leverede frugt og grønt, på hvilke(n) dag(e), den blev leveret samt hvorvidt det var stykvis eller kilovis levering.

Alle skoletyper har primært fået leveret frugt og grønt en gros (bilag 3, tabel B7). Dernæst har folkeskoler og privat-/friskoler benyttet sig af detail, hvorimod efterskoler og andre grundskoler har benyttet sig af catering.

På langt størsteparten af alle skolerne (88 % -100 %) leveredes frugt og grønt mandag, og derudover angav 57 % - 67 % af skolerne, at frugt og grønt tillige blev leveret onsdag. Især efterskoler fik også leveret tirsdag og fredag, og enkelte efterskoler angav tillige, at de fik leveret frugt og grønt lørdag og søndag. Efterskolerne angav, at de hovedsagelig fik leveret frugt og grønt kilovis (72 %), mens folkeskoler, privat-/friskoler og andre grundskoler hovedsagelig fik leveret frugten stykvis (84 %, 77 % og 86 %).

Tabel 9 viser antal leveret frugt og grønt per elev per uge for de skoler, som har angivet, hvor mange stykker frugt og grønt, der blev leveret per uge i 2010/11. Det gennemsnitlige antal frugt var ca. 5 stk. svarende til 1 stk. frugt per tilmeldte elev per dag. Det gennemsnitlige antal grøntsager per uge per elev var væsentlige lavere (<1 stk.) for folkeskoler, privat-/friskoler og andre grundskoler. For efterskoler var leveringen af grøntsager dog næsten lige så højt som frugtleveringen (4,5 stk. per uge per elev).

Tabel 9. Antal leveret frugt og grønt per elev per uge i forhold til skoletype

Styk per uge per elev	Folkeskole		Privat-/friskole		Efterskole		Andre grundskoler	
	Frugt n=47	Grønt n=46	Frugt n=18	Grønt n=20	Frugt n=19	Grønt n=16	Frugt n=6	Grønt n=6
Gennemsnit	5	0,7	4	0,5	6	4,5	4	0
Median	5	0,0	4	0,0	5	2,6	3	0
Min	1	0	3	0	1	0	2	0
Max	8	6,7	5	3,4	11	21	8	0

Tabel 10 viser mængden af leveret frugt og grønt per elev per uge for de skoler, som har angivet hvor mange kilo frugt og grønt, de cirka fik leveret per uge i 2010/11. Den gennemsnitlige mængde frugt var på ca. 0,5 kg for folkeskoler, privat-/friskoler og andre grundskoler, mens den gennemsnitlige levering af frugt var næsten dobbelt så høj for efterskolerne (1 kg). Den gennemsnitlige levering af grøntsager i kilo per elev per uge var væsentligt lavere end frugt.

Tabel 10. Mængde leveret frugt og grønt per elev per uge i forhold til skoletype

Kg per uge per elev	Folkeskole		Privat-/friskole		Efterskole		Andre Frugt n=1	grundskoler Grønt n=1
	Frugt n=7	Grønt n=7	Frugt n=7	Grønt n=7	Frugt n=38	Grønt n=35		
Gennemsnit	0,6	0,2	0,6	0,2	1,1	0,9	0,4	0
Median	0,5	0,1	0,5	0,2	0,9	0,6	-	-
Min	0,1	0	0,4	0	0,4	0	-	-
Max	1,5	0,5	1	0,7	3,1	4,2	-	-

For at kunne vurdere variationen i leveringen blev respondenterne bedt om at angive, hvor mange forskellige typer frugt og grøntsager, de fik leveret per uge.

Der var størst variation i leveringen af frugt, idet alle skoler angav, at de fik leveret mindst to forskellige slags frugt per uge. I alt 84 % af skolerne angav, at de fik leveret mindst fire forskellige slags frugt per uge. Der er ingen forskel på skoletyperne.

I forhold til grøntsager er variationen knap så stor, idet 61 % af skolerne angav, at de har fået færre end tre slags grøntsager leveret per uge. Godt 1/3 svarede "0", hvilket kan betyde, at de slet ikke har fået leveret grøntsager. Det har især været folkeskoler, privat-/friskoler og andre grundskoler, der ikke har fået leveret grøntsager (57-71 %), mens 92 % af efterskolerne angav, at de har fået leveret tre eller flere slags grøntsager om ugen.

Organisering og håndtering af skolefrugtordningen i praksis

Med henblik på at få indsigt i organiseringen og håndteringen af skolefrugtordningen i praksis blev respondenterne bedt om at besvare spørgsmål i forbindelse med modtagelse, levering, sortering og klargøring af frugt og grønt.

Modtagelse af frugt og grønt ved levering

Blandt efterskoler var det mest brugt, at køkkenpersonale tog sig af modtagelse af frugt og grønt ved levering, mens det især var det tekniske servicepersonale, som varetog opgaven i folkeskolerne, privat-/friskolerne og andre grundskoler, hvilket fremgår af bilag 3, tabel B8. Lærerne deltog især i opgaven på andre grundskoler og privat-/friskoler. Elever deltog kun i denne opgave på i alt 25 skoler. Blandt andre faggrupper, der har deltaget i opgaven, nævnes især administrationen herunder skolesekretærer, men også ledelse, leverandører og bedsteforældre nævnes. Fire skoler har angivet, at denne opgave ikke var relevant for dem.

Sortering af frugt og grønt

Efter modtagelse af frugt og grønt er respondenterne blevet bedt om at svare på spørgsmål vedrørende sortering, klargøring og afhentning og uddeling af frugt og grønt. I alt 164 af skolerne (89 %) har angivet, at de varetog sortering af frugt og grønt. Det er især folkeskoler (10 %), som har svaret irrelevant til dette spørgsmål (bilag 3, tabel B9).

Samtlige efterskoler angav, at det var køkkenpersonalet, som varetog sorteringen af frugt og grønt. Blandt folkeskoler og privat-/friskoler var det især teknisk servicepersonale, som varetog opgaven (28 % og 52 %), mens lærerne især var involveret på andre grundskoler (43 %). På 26 % af folkeskoler og 19 % af privat-/friskolerne var køkkenpersonale også involveret i sortering. Lærerne var involveret i opgaven på 19 % af privat-/friskolerne og 43 % af andre grundskoler. Eleverne var sjældent involveret i sortering, idet ca. 15 % af skolerne angav, at eleverne var involveret i opgaven. Blandt andre faggrupper nævnes især leverandører og administrativt personale.

Klargøring af frugt og grønt

Klargøring af frugt og grønt, for eksempel vask og udskæring blev varetaget af 155 ud af de 184 skoler (bilag 3, tabel B10). Blandt efterskoler og folkeskoler var det især køkkenpersonale og elever, som varetog klargøring, men på 19 % af folkeskolerne deltog lærerne også i klargøringen. På privat-/friskolerne var det især teknisk servicepersonale og lærere, som deltog i klargøringen. Elever og køkkenpersonale deltog på 19 % af privat-/friskolerne. For andre grundskoler var det især lærerne der varetog denne opgave, idet 3 ud af 7 skoler angav, at denne faggruppe varetog klargøringen.

Afhentning og uddeling af frugt og grønt til elever

Opgaven med at hente og uddele frugt og grønt til eleverne blev varetaget på alle skoler på nær én folkeskole (bilag 3, tabel B11). Blandt efterskolerne var det især køkkenpersonale og elever, der varetog denne opgave, mens det på folkeskolerne hovedsageligt var elever og lærere, og det primært var elever og teknisk service personale på privat-/friskolerne. Blandt andre grundskoler var det primært lærerne der varetog opgaven. Ledelsen og administrativt personale nævnes på henholdsvis to og tre skoler, som faggrupper, der også varetager afhentning og uddeling af frugt og grønt.

Salg eller udlevering af frugt og grønt i bod eller kantine

I forhold til salg eller udlevering af frugt og grønt i bod eller kantine angav 60 % af respondenterne, at denne opgave ikke var relevant for deres skolefrugtordning. Blandt efterskoler og privat-/friskoler angav ca. halvdelen af skolerne, at denne opgave var relevant, mens kun 1/3 af folkeskolerne og ingen andre grundskoler har angivet, at denne opgave var relevant (bilag 3, tabel B12). Det har oftest været køkken/kantinepersonalet, der har varetaget opgaven på efterskolerne og folkeskolerne. På privat-/friskolerne har det oftest været elever og teknisk servicepersonale.

Bortskaffelse af spild

Respondenterne har ligeledes skulle besvare spørgsmål vedrørende bortskaffelse af spild, for eksempel skrald eller overskudsfrugt (bilag 3, tabel B13). I alt 96 % af skolerne har angivet at dette var relevant for dem. På efterskolerne blev opgaven oftest varetaget af køkkenpersonale og elever, mens opgaven oftest blev varetaget af teknisk servicepersonale og elever på folkeskoler og privat-/friskoler. På andre grundskoler blev opgaven oftest varetaget af teknisk servicepersonale og lærere. Som andre faggrupper nævner enkelte skoler ledelsen, pædagogisk og administrativt personale (skolesekretærer).

Rammer for skolefrugtordningen

Med henblik på at belyse de strukturelle og fysiske rammer og vilkår, der understøtter skolefrugtordningen, blev respondenterne blandt andet bedt om at svare på spørgsmål i forhold til tid og ressourcer i forbindelse med skolefrugtordningen.

Tid og ressourcer

Det samlede ugentlige tidsforbrug til modtagelse, sortering og klargøring af frugt og grønt er, ifølge de adspurgte skoletyper, i gennemsnit 2-7 timer per uge. Efterskolerne har i gennemsnit brugt flest timer per uge, mens andre grundskoler i gennemsnit har brugt færrest timer per uge. Tabel 11 viser skolernes tidsforbrug til modtagelse, sortering og klargøring af frugt og grønt per elev per uge.

Tabel 11. Tidsforbrug til modtagelse, sortering og klargøring af frugt og grønt per elev per uge

Minutter per elev	Folkeskole n=67	Privat-/friskole n=28	Efterskole n=56	Andre grundskoler n=7
Gennemsnit	1,1	1,5	4,5	1,6
Median	1	1,2	3,1	1,4
Min	0,1	0,3	0,9	0,2
Max	7,5	4,7	15,8	3

Respondenterne skulle ligeledes svare på, om der var afsat ressourcer til for eksempel funktionstillæg eller timer til de(n) ansvarlige for modtagelse, sortering og klargøring af frugt og grønt.

Både efterskoler (13 %), folkeskoler (11 %), privat/friskoler (26 %) har svaret på spørgsmålet i forhold til ressourcer afsat til funktionstillæg. Kun to skoler har svaret på tillæggets størrelse, og de har svaret henholdsvis 125 kr. og 2000 kr. per uge. I alt 21 skoler har svaret på spørgsmålet i forhold til antallet af timer, der var afsat. Det gennemsnitlige tidsforbrug var på 5 timer, 10 timer og 2,9 timer på henholdsvis folkeskoler, efterskoler og privat/friskoler. Der er ingen andre grundskoler, der har svaret på spørgsmålet. Resultaterne skal tolkes med forsigtighed, da det kun er få respondenter der har besvaret spørgsmålet.

Opbevaring af frugt og grønt

Den rette opbevaring af frugt og grønt har betydning for frugt og grøntsagernes holdbarhed og smag. I alt 41 % af skolerne har angivet, at de opbevarede frugt og grønt ved stuetemperatur, mens 69 % af skolerne har angivet, at de opbevarede frugt og grønt ved køleskabstemperatur.

Spisested

Respondenterne blev i spørgeskemaet ligeledes bedt om at angive, hvornår og hvor eleverne blev tilbudt frugt og grønt.

De fleste respondenter har angivet, at frugt og grønt blev tilbudt i 10-frikvarteret (efterskoler 47 %, folkeskoler 76 %, privat-/friskoler 68 % og andre grundskoler 71 %). Mellem 23 % og 40 % af skolerne har tilbudt frugt og grønt i spisefrikvarteret, og mellem 1 % og 14 % af skolerne har tilbudt frugt og grønt i timerne. Endelig har 10 % af skolerne angivet, at de tilbød frugt og grønt på et andet tidspunkt. Især efterskoler har angivet, at de også har tilbudt frugt og grønt om eftermiddagen, om aftenen eller at det blev tilbudt hele dagen/til alle dagens måltider (data ikke vist).

På både folkeskoler, privat-/friskoler og andre grundskoler angav de fleste, at eleverne typisk spiste frugt og grønt i klassen (71 % -89 %), mens efterskolerne oftest angav, at de spiste i kantinen (65 %). Der var dog også en stor del af eleverne i folke- og privat-/friskolerne, som spiste frugt og grønt i skolegården (55 %). Især efterskoler har angivet, at eleverne har spist frugt og grønt et andet sted – for eksempel værelser eller fællesarealer (data ikke vist).

Administration af skolefrugtordningen

Med henblik på at få indsigt i de administrative opgaver i forbindelse med skolefrugtordningen blev respondenterne i spørgeskemaet blandt andet bedt om at besvare spørgsmål i forbindelse med ansøgning om tilskud, tilmelding og betaling.

Ansøgning om tilsagn

Det har blandt efterskoler primært været administrativt personale og køkkenpersonale, der har søgt tilsagn og tilskud (bilag 3, tabel B14). På folkeskoler, privat-/friskoler og andre grundskoler har det især været administrativt personale og skoleledelse, som tog sig af denne opgave. Leverandører deltog i ansøgning om tilsagn i henholdsvis 16 % af folkeskolerne, 10 % af privat-/friskolerne og 11 % af efterskolerne. Lærere og kommune deltog stort set ikke. Blandt andre faggrupper, der har deltaget i opgaven, nævnes forældre, skolebestyrelsen og serviceleder.

Mellefinansiering

Næste trin i de administrative opgaver er udlæg på skolens vegne, idet skolerne ikke har kunnet få udbetalt tilskuddet, førend udgiften var afholdt. Det har primært været administrativt personale, der har varetaget opgaven på skolerne (bilag 3, tabel B15). Den næstmest involverede personalegruppe har været skoleledelsen og dernæst leverandører. Kun otte folkeskoler (11 %) og en anden grundskole har angivet, at kommunen har været involveret, og endelig har en folkeskole svaret lærer.

Tilmelding og betaling

For de fleste skolers vedkommende har det været det administrative personale, der har varetaget opgaver vedrørende tilmelding og betaling (bilag 3, tabel B16). Den næstmest involverede personalegruppe var skoleledelsen. Leverandører har varetaget opgaven på 10 % - 14 % af folke- og privat-/friskolerne. Kun tre skoler har angivet, at kommunen var involveret, og endelig har ni folkeskoler svaret, at det var lærerne, der påtog sig opgaven. I alt 28 skoler har svaret "irrelevant" eller "ved ikke" til spørgsmålet. Især efterskoler har svaret "irrelevant" til spørgsmålet, hvilket kan skyldes, at der ikke er en tilmeldingsprocedure på efterskoler, og betalingen ofte foregår over skolepengene, men dette er uvist.

Fakturering og bogføring

Næste trin i de administrative opgaver er fakturering og bogføring. Størstedelen af skolerne har angivet, at det administrative personale har varetaget de administrative opgaver med fakturering og bogføring (bilag 3, tabel B17). Den næstmest involverede personalegruppe på folkeskolerne var leverandører, mens privat-/friskolerne og andre grundskoler angav skoleledelsen, og efterskolerne angav køkkenpersonalet. Leverandører har varetaget opgaven på mellem 3 % og 10 % af skolerne. Kun tre folkeskoler har angivet, at kommunen var involveret, og ingen skoler har angivet, at lærerne har været involveret i fakturering og bogføring. I alt 5 skoler har svaret "irrelevant" eller "ved ikke" til spørgsmålet.

Ansøgning om udbetaling af tilskud

Størstedelen af skolerne har angivet, at det administrative personale har varetaget de administrative opgaver med ansøgning om udbetaling af tilskud (bilag 3, tabel B18). For folke-, privat-/friskoler og andre grundskoler har den næstmest involverede personale gruppe været skoleledelsen, mens det var køkkenpersonale for efterskolerne. På to folkeskoler var lærerene involverede, og på tre folkeskoler var kommunen involveret. Blandt andre involverede nævnte skolerne forældre, skolebestyrelsen, serviceleder og projektleder. Kun tre skoler har fundet spørgsmålet irrelevant. Dette kan eventuelt skyldes, at en leverandør eller en anden person udenfor skolen har varetaget opgaven.

Finansiering af skolens andel af skolefrugtordningen

Skolerne kan modtage tilskud til 50 % af de tilskudsberettigede omkostninger, og finansiering af skolens andel af skolefrugtordningen kan bl.a. varetages af elevernes forældre, kommunen, skolen selv, fonde/sponsorer eller en anden kilde.

Tabel 12. Finansiering af skolens andel af skolefrugtordningen

	Folkeskole n=74		Privat-/friskole n=31		Efterskole n=72		Andre grundskoler n=7	
	n	%	n	%	n	%	n	%
Elevernes forældre	51	69	24	23	25	35	0	0
Kommunen	8	11	0	0	1	1	1	14
Skolen	17	23	11	35	58	81	6	86
Fonde/sponsorer	1	1	0	0	0	0	0	0
Anden kilde	3	4	0	0	16	22	3	4

På efterskolerne var det i langt overvejende grad primært skolen, der finansierede ordningen, hvorimod det på folkeskolerne primært var elevernes forældre. På privat-/friskolerne var det også skolen selv og elevernes forældre, som oftest blev nævnt. Seks ud af de syv andre grundskoler angav, at skolen finansierede skolens andel af skolefrugtordningen. Kommunen blev anvendt af 11 % af folkeskolerne, mens fonde/sponsorer stort set ikke blev anvendt. Som andre finansieringskilder, blev projekt Boost nævnt af to skoler, leverandøren af en skole og staten af en anden skole.

Sociale, pædagogiske og didaktiske foranstaltninger og initiativer

En målsætning for skolefrugtordningen er, at den kan integreres i skolens pædagogiske praksis. For at kunne vurdere, hvorvidt skolerne har gennemført undervisning eller andre tiltag i relation til frugt og grønt (også omtalt som ledsageforanstaltninger), skulle respondenterne besvare spørgsmål vedrørende sociale, pædagogiske og didaktiske foranstaltninger.

Godt halvdelen (54 %) af alle skoler angav, at de har gennemført ledsageforanstaltninger, mens 22 % tilkendegav, at de ikke havde gennemført ledsageforanstaltninger, og 24 % af skolerne har svaret "ved ikke". Mellem 51 % og 67 % af skolerne angav, at de har gennemført undervisning eller aktiviteter om frugt og grønt (tabel 13). Flest privat-/friskoler og færrest efterskoler har gennemført undervisning eller aktiviteter. Der er dog ca. ¼ af respondenterne fra både folke- og efterskoler, som ikke har vidst, om der blev gennemført undervisning eller aktiviteter om frugt og grønt. På nær efterskoler, så var de oftest gennemførte aktiviteter henholdsvis undervisning om frugt og grønt og tilberedning af retter med frugt og grønt for eksempel i hjemkundskab eller kantinekøkken (56-100 %). Test af sundhed og viden om frugt og grønt var også meget brugt på efterskoler (41 %). I alt 19 skoler beskrev, at de har udført andre aktiviteter som for eksempel temauger om sundhed, kost og motion, udviklingsprojekter, foredrag og indførelse af kostpolitikker.

Tabel 13. Typer af aktiviteter gennemført af de skoler, som gennemførte aktiviteter (n=101)

	Folkeskole n=39		Privat-/friskole n=21		Efterskole n=37		Andre grundskoler n=4	
	n	%	n	%	n	%	n	%
Temadage om frugt og grønt	10	26	5	24	3	8	0	0
Undervisning om frugt og grønt	26	67	12	57	13	35	1	25
Test af sundhed og viden om frugt og grønt	14	20	5	24	15	41	0	0
Film og spil om frugt og grønt	3	8	2	10	0	0	0	0
Besøg på gartnerier, bondegård e.l.	7	18	6	29	2	5	0	0
Skolehaver	3	8	3	14	0	0	1	25
Tilberedning af retter med frugt og grønt f.eks. i hjemkundskab el kantinekøkken	22	56	14	67	25	68	4	100
Ved ikke	2	5	1	5	0	0	0	0
Andet	9	23	4	19	6	16	0	0

På mellem 38 % og 50 % af de folke-, privat-/friskoler og andre grundskoler, som gennemførte undervisning eller aktiviteter om frugt og grønt, var aktiviteterne foranlediget af skolefrugtordningen, mens det tilsvarende tal var 16 % for efterskolerne. På næsten alle folke- og efterskoler faldt aktiviteterne i samme periode som skolefrugtordningen (90 % - 92 %), mens lidt færre af privatskolerne og andre grundskoler havde gennemført aktiviteterne i samme periode (71 % - 75 %).

Skolens tilfredshed med skolefrugtordningen

For at vurdere skolens tilfredshed med skolefrugtordningen blev respondenterne i spørgeskemaet blandt andet bedt om at besvare spørgsmål om tilfredshed i forhold til leverandør og administrative opgaver samt det praktiske i relation til skolefrugtordningen. I tabel 14 ses andel af skoler, som samlet var tilfredse og andel af skoler, som var utilfredse med leverandør, administration og det praktiske arbejde med skolefrugtordningen. Der var generel meget stor tilfredshed med leverandør og den praktiske del af skolefrugtordningen, mens tilfredsheden var en anelse mindre udtalt i relation til de administrative opgaver.

Tabel 14. Andel af skoler som var tilfredse eller utilfredse med skolefrugtordningen

	Folkeskole n=72		Privat-/friskole n=31		Efterskole n=72		Andre grundskoler n=7	
	Tilfreds	Utilfreds	Tilfreds	Utilfreds	Tilfreds	Utilfreds	Tilfreds	Utilfreds
Leverandøren	97	3	97	2	98	3	100	0
Administrationen	81	2	84	6	66	6	57	7
Det praktiske	94	1	91	3	100	0	100	0
Samlet tilfredshed	91	2	91	4	88	3	86	2

Tilfreds: Skoler som har sat kryds ved meget tilfreds, tilfreds og nogenlunde tilfreds. Utilfreds: Skoler, som har sat kryds ved ikke tilfreds og slet ikke tilfreds. Når summen af tilfreds og utilfreds ikke giver 100 skyldes det, at en mindre del af skolerne har svaret ved ikke. Den samlet tilfredshed er opnået ved at tage et gennemsnit af tilfredsheden målt på henholdsvis leverandør, administration og de praktiske opgaver

Størstedelen af respondenterne i nærværende undersøgelse har været tilfredse med leverandørerne i forhold til både pålidelighed, pris, variation og kvalitet på alle skoler (bilag 3, tabel B19). Dog har ca. 10 % af skolerne kun været nogenlunde tilfreds med pris, variation og kvalitet.

Næsten alle respondenter har angivet, at det administrative i forbindelse med skolefrugtordningen har fungeret godt (<10 % svarede "ikke godt"). De opgaver, hvor det tilsyneladende har fungeret bedst, var ved elevtilmelding og udlæg på skolens vegne (max 1 % svarede "ikke godt") (bilag 3, tabel B20). En stor andel af efterskolerne og andre grundskoler har dog svaret "ved ikke" til disse spørgsmål (data ikke vist), hvilket muligvis kan skyldes, at disse skoler ikke har elevtilmelding. Flest skoler har svaret "ikke godt" til, hvordan fakturering og dokumentationskrav samt ansøgning om udbetaling fungerede. Hvis de skoler, som svarede "nogenlunde" til funktionen af disse opgaver også medtages blandt "ikke godt", så angav mellem 12 % og 42 % af skolerne, at disse opgaver fungerede nogenlunde, ikke godt eller slet ikke godt. Det var især efterskoler og privat-/friskoler, som havde problemer med disse administrative opgaver.

I spørgeskemaet blev respondenterne ligeledes bedt om at besvare spørgsmål vedrørende de praktiske opgaver i forbindelse med skolefrugtordningen, hvad angår opbevaring og sortering samt klargøring af frugt og grønt og bortskaffelse af spild. Langt de fleste respondenter har angivet, at de praktiske opgaver har fungeret godt på alle skoletyperne (bilag 3, tabel B21).

Skolefrugtordningens betydning på skolen

Resultaterne i det følgende afsnit er baseret på, hvordan de enkelte respondenter vurderer skolefrugtordningens betydning på skolen og er en kondensering af de åbne svar, som respondenterne har givet i spørgeskemaet.

Tabel 15. Andel af skoler der har svaret positiv, ingen betydning, negativ eller intet svar til skolefrugtordningens betydning på skolen

	Folkeskole n=74		Privat-/friskole n=31		Efterskole n=72		Andre grundskoler n=7	
		%		%		%		%
Positiv	60	81	25	81	62	86	7	100
Negativ	4	6	1	3	0	0	0	0
Ingen betydning	1	1	2	6	2	3	0	0
Intet svar	9	12	3	10	8	11	0	0

Tabel 15 viser andelen af skoler, der har svaret positivt, negativt, ingen betydning eller intet svar til spørgsmålet vedrørende skolefrugtordningens betydning. Det fremgår, at langt den overvejende del af både folkeskoler, privat-/friskoler, og efterskoler og alle andre grundskoler har angivet, at skolefrugtordningen har haft en positiv betydning. I alt 24 % af alle skoletyper har svaret, at skolefrugtordningen har medført et øget indtag af frugt og grønt, og 16 % af alle skoletyper har svaret at den har medført øget fokus på sundhed generelt. Mange efterskoler har ligeledes givet udtryk for, at skolefrugtordningen har medført større variation i udbuddet af frugt og grønt. I alt 6 % af folkeskolerne har angivet, at skolefrugtordningen har haft en negativ betydning. Begrundelsen for dette har for eksempel været, at det administrative omkring ordningen har været meget tidskrævende.

Skolefrugtordningens forankring og videreførelse

Med henblik på at få et indblik i skolefrugtordningens videreførelse og forankring blev respondenterne bedt om at angive, om de havde til hensigt at søge skolefrugtordningen igen i 2011/12 samt at uddybe begrundelsen for deres beslutning.

I alt 84 % af skolerne har angivet, at de havde søgt eller planlagde at søge tilskud til en skolefrugtordning i skoleåret 2011/12. I alt 9 % af skolerne angav, at de ikke havde til hensigt at søge, og endelig angav 7 % af skolerne, at de endnu ikke ved, om de vil søge tilskud i næste skoleår. Det var især folkeskoler (19 %), som ikke ville søge tilskud igen.

Blandt de oftest nævnte grunde til ikke at søge tilskud igen var tidskrav og økonomi (tabel 16), men årsager som organisering og manglende interesse fra elever nævnes også.

Tabel 16. Antal og andel af skoler, som har begrundet årsagen til, at de ikke søger tilskud igen

	Folkeskole n=14		Privat-/friskole n=2		Andre grundskoler n=1	
	n	%	n	%	n	%
Økonomi	4	29	1	50	1	100
Organisering	4	29	0	0	0	0
Manglende interesse fra eleverne	4	29	0	0	0	0
For tidskrævende	5	36	2	100	0	0
Forældrene vil ikke betale	3	21	0	0	0	0
Lærerne bakker ikke op om projektet	2	14	0	0	0	0
Skoleledelsen bakker ikke op om projektet	1	7	0	0	0	0
Andet	6	43	0	0	0	0

Den oftest nævnte begrundelse for at søge tilskud til en skolefrugtordning igen i skoleåret 2011/12 var for alle skoletyper, at eleverne spiser mere frugt og grønt (tabel 17). Mellem 33 % og 65 % af skolerne begrundede det også med, at de får tilskud til deres nuværende ordning (flest efterskoler). Mindre end 1/3 af skolerne begrundede det med, at frugt og grønt er et samlingspunkt for elever og lærere. Endelig gav i alt 8 skoler andre begrundelser, som for eksempel at billigere frugt gav flere tilmeldte elever. To skoler angav også, at det var et forældre- og elevønske. Desuden begrundede tre skoler det med, at det var en del af deres politik.

Tabel 17. Antal og andel af skoler, som har begrundet årsagen til, at de søger tilskud igen

	Folkeskole n=48		Privat-/friskole n=29		Efterskole n=71		Andre grundskoler n=6	
	n	%	n	%	n	%	n	%
Frugt og grønt er et samlingspunkt for elever og lærere	14	29	9	31	12	17	1	17
Eleverne spiser mere frugt og grønt	44	96	25	94	55	77	3	50
Vi får tilskud til vores nuværende ordning	19	40	16	55	46	65	2	33
Andet	5	13	3	10	0	0	0	0

Til vurdering af hvorvidt skolernes samlede tilfredshed med de administrative opgaver har haft indflydelse på skolernes ønske om at videreføre skolefrugtordningen i skoleåret 2011/12, er tilfredshed i forbindelse med administration opgjort i forhold til ønsket om videreførelse. Som det fremgår af tabel 18, er andelen af skoler, der har til hensigt at videreføre skolefrugtordningen, størst blandt de skoler, der var tilfredse med de administrative opgaver, og lavere blandt de skoler, der ikke var tilfredse med de administrative opgaver. Dog fremgår det, at størstedelen af de skoler, der ikke har været tilfredse med de administrative opgaver, alligevel ønsker at videreføre skolefrugtordningen.

Tilsvarende angiver 70 % af de skoler, der ønsker at videreføre ordningen, at de har været tilfredse med de administrative opgaver, og 16 % at de ikke har været tilfredse, mens der er 44 % af de skoler, der ikke ønsker at videreføre ordningen, der har været tilfredse med de administrative opgaver, mens 22 % ikke har været tilfredse, og 34 % har angivet "ved ikke".

Tabel 18. Tilfredshed med det administrative sammenlignet med ønske om videreførelse af skolefrugtordningen i skoleåret 2011/12

	Ønsker Videreførelse	Ønsker ikke videreførelse	Ved ikke	I alt
Tilfreds	106	8	8	122
Ikke tilfreds	25	4	2	31
Ved ikke	21	6	4	31
I alt	152	18	14	184

For at vurdere hvorvidt skolernes valg af metode til finansiering af skolens andel har haft indflydelse på skolernes tilfredshed med skolefrugtordningen, forstået som ønske om videreførelse af skolefrugtordningen i skoleåret 2011/12 er finansieringsmetode opgjort i forhold til ønske om videreførelse. Som det fremgår af tabel 19, er andelen af skoler, der har til hensigt at videreføre skolefrugtordningen, størst blandt de skoler, der har valgt selv at finansiere skolens andel (92 %). Selv om andelen af skoler, der har til hensigt at videreføre skolefrugtordningen, var høj blandt skoler med forældrebetaling (85 %), var den dog ikke lige så høj som blandt de skoler, hvor skolen selv har finansieret.

Blandt skoler, hvor kommunen har finansieret skolens andel, er andelen af skoler, der har til hensigt at videreføre skolefrugtordningen lavest med 60 %. Tilsvarende fremgår det, at der blandt de skoler, der har ønsket at videreføre ordningen er både 48 %, der har valgt forældrebetaling som finansieringsmetode og 48 %, der har valgt, at skolen selv har finansieret. Blandt de skoler, der ikke har ønsket at fortsætte ordningen er der 56 % af skolerne, der har valgt forældrebetaling som finansiering, og kun 31 % der har valgt at skolerne selv stod for finansieringen.

Tabel 19. Finansiering af skolens andel sammenlignet med ønske om videreførelse af skolefrugtordningen i skoleåret 2011/12

	Ønsker Videreførelse	Ønsker ikke videreførelse	Ved ikke	I alt
Elevernes forældre	85	9	6	100
Kommunen	6	2	2	10
Skolen	85	5	2	92
I alt	176	16	10	202

Summen af angivelser overstiger 184, da skolerne har haft mulighed for at angive mere end en metode til finansiering.

Med henblik på at vurdere hvorvidt skolernes valg af tilmeldingsform til skolefrugtordningen har haft indflydelse på skolernes tilfredshed med skolefrugtordningen, forstået som ønske om videreførelse af skolefrugtordningen i skoleåret 2011/12 er tilmeldingsform opgjort i forhold til ønske om videreførelse. Som det fremgår af tabel 20, er andelen af skoler, der har til hensigt at videreføre skolefrugtordningen, størst blandt de skoler, hvor hele skolen deltog (89 %) eller hvor tilmeldingen var individuel (81 %), mens andelen af skoler, der ikke har ønsket at videreføre skolefrugtordningen har været størst blandt de skoler, der var tilmeldt klassevis.

Tabel 20. Tilmeldingsform sammenlignet med ønske om videreførelse af skolefrugtordningen i skoleåret 2011/12

	Ønsker Videreførelse	Ønsker ikke videreførelse	Ved ikke	I alt
Hele skolen deltog	106	7	6	119
Klassevis	3	4	2	9
Individuelt	38	5	4	47
Andet	7	1	1	9
I alt	154	17	13	184

Med henblik på at vurdere hvorvidt skolernes til-/fravalg af ledsageforanstaltninger har haft indflydelse på skolernes tilfredshed med skolefrugtordningen, forstået som ønske om videreførelse af skolefrugtordningen i skoleåret 2011/12, er ledsageforanstaltningsvalg opgjort i forhold til ønske om videreførelse. Som det fremgår af tabel 21, havde godt halvdelen af skolerne gennemført ledsageforanstaltninger i form af temadage, undervisning film og spil om frugt og grønt eller lignende i samme periode, som skolefrugtordningen. Over 85 % af de skoler, der havde gennemført ledsageforanstaltninger, ønsker at videreføre skolefrugtordningen, mens under 10 % af disse skoler har tilkendegivet, at de ikke vil videreføre skolefrugtordningen. Tallene blandt de skoler, der har fravalgt ledsageforanstaltninger, er i samme størrelsesorden. Over halvdelen (55 %) af de skoler, der ønsker

videreførelse af skolefrugtordningen, har tilvalgt ledsageforanstaltninger, mens den tilsvarende andel af skoler, der ikke ønsker videreførelse af skolefrugtordningen, er 47 %.

Tabel 21. Ledsageforanstaltninger sammenlignet med ønske om videreførelse af skolefrugtordningen i skoleåret 2011/12

	Ønsker Videreførelse	Ønsker ikke videreførelse	Ved ikke	I alt
Tilvalgt ledsageforanstaltninger	86	8	7	101
Fravalgt ledsageforanstaltninger	33	6	2	41
Ved ikke	35	3	4	42
I alt	154	17	13	184

Med henblik på at vurdere hvorvidt skolernes til-/fravalg af ledsageforanstaltninger har haft indflydelse på skolernes vurdering af skolefrugtordningens betydning på skolen, er valg af ledsageforanstaltninger opgjort i forhold skolefrugtordningens betydning. Blandt de skoler, der har tilvalgt ledsageforanstaltninger, vurderer 72 % af skolerne, at ordningen har haft en positiv betydning, mens det tilsvarende tal er 60 % for dem, der har fravalgt ledsageforanstaltninger. Blandt dem der har tilvalgt ledsageforanstaltninger, vurderer 28 % at den har haft en negativ betydning, mens det tilsvarende tal er 40 % for dem, der har fravalgt ordningen (tabel 22). Der skal dog gøres opmærksom på, at der kun er et lille antal skoler, der har fravalgt ledsageforanstaltninger, og at disse resultater derfor skal vurderes med forbehold.

Tabel 22. Ledsageforanstaltninger sammenlignet med skolernes vurdering af skolefrugtordningens betydning

	Positiv betydning	Negativ betydning	Ubesvaret	I alt
Tilvalgt ledsageforanstaltninger	85	33	36	154
Fravalgt ledsageforanstaltninger	9	6	0	15
Ved ikke	4	2	4	10
I alt	98	41	40	179

Summen af angivelser er mindre end 184, da der er nogle respondenter der ikke har svaret

Skolens uddybende kommentarer

Respondenterne har til sidst i spørgeskemaet fået mulighed for, at komme med uddybende kommentarer og resultaterne i bilag 3, tabel B22 er fremstillet på baggrund af en kondensering af de åbne svar, som respondenterne har givet. I alt 50 (27 %) af alle skoletyperne har valgt at svare på spørgsmålet. Der er flest folkeskoler (9 %), privat-/friskoler (6.5 %) og alle andre grundskoler der er kommet med positive kommentarer såsom, at de har været glade for at få tilskud til frugt og grønt og at tilskuddet virker motiverende for at have en frugtordning. Flest efterskoler er kommet med negative kommentarer og har i den forbindelse især givet udtryk for, at proceduren har været meget besværligt og tidskrævende.

Kvalitativ undersøgelse

Motivation for at deltage i skolefrugtordningen

Baggrunden for at deltage i skolefrugtordningen forklares af skolelederne eller de ansvarlige, fremover benævnt skolelederne, for de 8 folke- og efterskoler, som indgik i de kvalitative interviews med, at tilmeldingen til skolefrugtordningen tilfører skolen økonomiske midler, som skaber muligheder for at øge elevernes frugt- og grøntindtag. For skolelederne/ansvarlige for skolefrugtordningen har motivationen for at søge om deltagelse i skolefrugtordningen således været begrundet med ønsket om at øge elevernes frugt- og grøntindtag:

"Da vi hørte om skolefrugtordningen syntes vi, at ordningen virkede attraktiv, fordi det ofte er vanskeligt at etablere sunde initiativer uden tilstrækkelige økonomiske midler. Derfor betragtede vi primært skolefrugtordningen som mulighed for at etablere et sundere skolemiljø, som ville skabe sundere rammer for vores elever. Det er skolens holdning, at sunde elever skaber bedre forudsætninger for bedre læringsmiljøer, fordi

elevernes koncentrationsniveau højnes. Dette kan skolefrugtordningen være behjælpelig med, fordi frugt- og grøntindtaget øges for mange elever” (skoleleder, folkeskole 1).

Skolelederne for skolefrugtordningen forklarer således, at ordningen skaber bedre forudsætninger for indlæring blandt eleverne, da koncentrationsniveauet og motivationen til at lære er større blandt sunde elever. Desuden forklarer de, at *”mange elever ikke spiser mellemmåltider i skoletiden og derfor falder energiniveauet støt efter morgenstunden frem til frokost og senere på eftermiddagen igen”* (skoleleder, folkeskole 3). Derfor forklarer skolelederne for skolefrugtordningen, at ordningen medvirker til, at eleverne forbliver mere koncentrerede således, at energiniveauet stabiliseres over hele skoledagen. Forskellen på mange elevers koncentrationsniveau og motivation til at lære er således forandret markant efter implementeringen af skolefrugtordningen.

hertil

Ønsket om at øge elevernes frugt- og grøntindtag, som skolelederne for skolefrugtordningen fremhæver i dybdeinterviewene, stemmer overens med resultaterne fra spørgeskemaundersøgelsen, som viser, at motivationen for at deltage i skolefrugtordningen er begrundet med intentionen om at øge frugt og grønt i skolemaden.

Herudover forklarer skolelederne, at ordningen skaber mulighed for at profilere skolen som en sundhedsfremmende skole. Generelt forklarer skolelederne på undersøgelsens fem folkeskoler, at motivationen for at deltage i skolefrugtordningen samtidigt har været et forsøg på at etablere en sundhedsfremmende kultur på skolen, hvor elevernes sunde vaner skal fremdyrkes:

”For vores skole har skolefrugtordningen været relevant, fordi vi gerne vil udvikle profil, der signalerer, at vi er en sund skole. Det skyldes, at vi efterhånden er klar over, hvor meget sunde vaner betyder for den enkelte elevs læringskompetencer og koncentrationsniveau. Der er klar sammenhæng mellem læringsniveauet blandt elever og eksempelvis motions- og kostvaner. Derfor medvirker sunde vaner til et bedre læringsmiljø og lærernes arbejde lettes faktisk ubeskriveligt meget, når eleverne er motiverede til at lære. Derfor ser vi skolefrugtordningen som værktøj til at udvikle skolens sundhedsfremmende kultur” (skoleleder, folkeskole 4).

For skolelederne for skolefrugtordningen fungerer ordningen således som redskab til at etablere en sundhedsfremmende kultur på skolen. Den sundhedsfremmende kultur prioriteres som et vigtigt redskab til at skabe mere motiverede elever med højere indlærings- og koncentrationsniveau. Herudover forklarer skolelederne, at intentionen med skolefrugtordningen er at integrere ordningen som bestanddel af skolens pædagogiske praksis, eftersom skolerne forsøger at koble sundhed og undervisning sammen, fordi sundhedsbegrebet er et tidsrelevant emne, som eleverne interesserer sig for.

Gennem dybdeinterviewene med skolelederne forklarer tre skoleledere fra folkeskoler desuden, at tilmeldingen til skolefrugtordningen er begrundet med, at skolens elevsammensætning skaber en forudsætning for at fokusere på elevernes indtag af frugt og grønt. Skolelederne på disse tre folkeskoler erkender, at skolefrugtordningen ville have en social slagside, hvis skolerne ikke fungerede som bidragsydere til tilmeldingen til skolefrugtordningen for børn fra ressourcetsvage familier:

”Vores elevsammensætning er i stor udstrækning baseret på tosprogede elever, som ofte har baggrunde, hvor frugt og grønt ikke nødvendigvis prioriteres højt. Derfor har skolefrugtordningen været vores mulighed for at påvirke elevernes frugt- og grøntindtag i skoletiden. Vi har tidligere opfordret forældrene til at give børnene mellemmåltider med i skoletasken, men dette har overhovedet ikke båret frugt, så skolefrugtordningen giver os muligheder få at tage kontrollen frem for at vente på noget som ikke sker alligevel” (skoleleder, folkeskole 3).

Dermed forklarer skolelederne at skolefrugtordningen medvirker til, at skolen især overtager ressourcetsvage forældres opgave om at sørge for, at børnene får frugt og grønt i skoletiden. Dette er ifølge skolelederne en erkendelse af, at skolen tidligere har opfordret forældrene til at give børnene mellemmåltider med i skolen uden held. Frem for at ignorere forældrenes manglende handlinger, har disse skoler i stedet fokuseret på at være forældrene behjælpelige med at få børnene til at deltage i skolefrugtordningen ved at give økonomisk støtte.

Gennem spørgeskemaundersøgelsen fremgår det desuden, at andelen af forældre på overførelsesindkomst blandt respondenterne stemmer godt overens med populationen. Grundet

spørgeskemaets lave svarprocent på dette spørgsmål har det imidlertid ikke været muligt at drage konklusioner om, hvordan andelen af elever fra familier på overførelsesindkomst har indflydelse på skolens erfaringer med og holdninger til skolefrugtordningen. Gennem interviewundersøgelsen forklarer skolelederne fra tre folkeskoler imidlertid, at hovedparten af eleverne kommer fra ressourcetsvage baggrunde, hvilket har haft indflydelse på skolens overvejelser om at deltage i skolefrugtordningen:

"På vores skole kommer hovedparten af eleverne ikke fra ressourcetsvage baggrunde, fordi vores skole er placeret i et socialt belastet område. Derfor arbejder vi konstant på at forbedre skolens muligheder for at give eleverne muligheder, som skaber forudsætninger for, at elevernes indlæringsniveau højnes. Det kræver naturligvis økonomisk råderum at iværksætte sådanne initiativer og tilbuddet om at deltage i skolefrugtordningen kan betragtes som en investering fra skolens side. Vi er efterhånden klar over, at formaninger over for forældrene ikke hjælper, fordi der ofte simpelthen ikke er ressourcer til eksempelvis at give børnene frugt med i skolen for forældrene" (skoleleder, folkeskole 2).

For skolelederne på disse tre folkeskoler betyder skolens elevsammensætning, at skolerne må overtage forældreforpligtelsen om at betale for deltagelse i skolefrugtordningen fra elever med ressourcetsvage forældre. Derfor viser interviewundersøgelsen ikke, hvorvidt forældrebetalte frugtordninger har en social slagside, eftersom skolerne overtager forældreforpligtelsen om at betale for deltagelse i skolefrugtordningen fra elever med ressourcetsvage forældre. Imidlertid må det forudsættes, at forældrebetalte skolefrugtordninger kan have en social slagside, såfremt skolen ikke har mulighed for at betale tilmeldingen for elever fra ressourcetsvage familier.

Tilmeldingsform og andel af deltagende elever

Tilmeldingsordningen blandt folkeskolerne i interviewundersøgelsen varierer, eftersom to folkeskoler har samlet tilmeldelse til skolens skolefrugt- og madordning, to folkeskoler har ikke-forældrebetalt skolefrugtordning, mens én folkeskole har forældrebetalt skolefrugtordning. Herudover er skolefrugtordningen inkluderet i kontingentet for elever på efterskoler.

I spørgeskemaundersøgelsen rangerer individuel tilmelding som den mest anvendte tilmeldingsform for folkeskolerne, hvilket 50 % af folkeskolerne benytter. På privat-/friskoler, efterskoler og andre grundskoler er den mest anvendte tilmeldingsform derimod, at hele skolen deltager. Hverken efterskoler eller andre grundskoler anvender individuel tilmelding. I spørgeskemaet er skolerne desuden blevet bedt om at angive, hvor mange elever, der har deltaget i skolefrugtordningen i skoleåret 2010/11. Af spørgeskemaets 74 folkeskoler har 62 skoler kunnet besvare dette spørgsmål, og for disse skoler deltog gennemsnitligt 60 % af skolernes elever i skolefrugtordningen¹.

I interviewundersøgelsen tilstræber skolelederne på folkeskolerne, at samtlige elever på skolen skal deltage i skolefrugtordningen. Derfor har skolerne opfordret forældrene til at deltage, hvilket har været succesfuldt, men skolerne må erkende, at forældrene falder fra og vælger egne løsninger frem for skolefrugtordningen. Skolelederne vurderer derfor, at mellem 65-70 % af eleverne deltager i skolefrugtordningen, hvilket stemmer overens med det gennemsnitlige deltagerantal på 60 % i spørgeskemaundersøgelsen:

"For vores vedkommende har vi prioriteret at bruge ressourcer på at få alle forældre til at deltage i skolefrugtordningen, når børnene begynder på skolen. Det har fungeret ubeklageligt, fordi der opstår et positivt pres blandt forældrene, hvor ingen vil risikere at være ene om ikke at være tilmeldt ordningen. Vi må desværre bare erkende, at der er to typiske problemstillinger; forældrene fravælger ordningen, fordi de synes, at børnene kan få bedre og/eller billigere frugt med i skolen, når forældrene selv køber. Forældrene fravælger ordningen, når børnene begynder på de større klassetrin, fordi børnene ikke synes, at det er sejt at deltage og derfor opfordrer forældrene til at framelde ordningen" (skoleleder, folkeskole 1).

De tre skoleledere på skolerne, hvor eleverne ikke har ressourcetsvage baggrunde, forklarer desuden, at til trods for, at hovedparten af eleverne er tilmeldt skolefrugtordningen, er der forældre som ikke har

¹ Blandt privat-/friskolerne deltog i gennemsnit 77 % af eleverne, mens de tilsvarende tal var 98 og 100 % for henholdsvis efterskoler og andre grundskoler.

økonomisk råderum til at betale for, at deres barn deltager i ordningen. Derfor anser skolelederne det som skolens sociale ansvar at give økonomisk støtte til forældrene, som ikke kan betale for deres børns tilmelding til skolefrugtordningen:

"På vores skole betaler forældrene samlet for madordning og skolefrugtordning, men vi må erkende, at der findes forældre som simpelthen ikke har økonomisk råderum til at betale for, at deres børn deltager i madordningen og skolefrugtordningen. Derfor synes vi, at det er vores pligt som skole at udvise social ansvarlighed ved at betale beløbet for forældrene, så det ikke får konsekvenser for børnene. For det første ville det betyde, at børnene hverken ville få mad eller frugt overheadet i skoletiden og for det andet ville det betyde, at børnene ville blive socialt stigmatiseret, når deres klassekammerater får mad og frugt" (ansvarlig for skolefrugtordningen, folkeskole 5).

Skolelederne forklarer, at det er skolens ansvar at sørge for, at elever ikke bliver socialt stigmatiseret, fordi forældrene eksempelvis ikke har økonomiske ressourcer til at betale for deltagelse i skolefrugtordningen. Derfor føler skolelederne sig forpligtet til at udvise social ansvarlighed over for forældre, som ikke kan betale for deltagelse i skolefrugtordningen.

Ansøgningsproces

Gennem dybdeinterviewene med skolelederne forklarer flere at ansøgningsprocessen til skolefrugtordningen har været administrativt ressourcekrævende. Herunder forklarer flere skoleledere/ansvarlige for skolefrugtordningen, at ansøgningsprocessen har været tidskrævende. Herudover forklarer skoleledere fra tre folkeskoler, at de har oplevet, at skolefrugtordningen ikke var klar til skolestart til trods for, at skolerne havde overholdt ansøgningsfristen om at søge tilskud inden d. 30. juni.

"For vores vedkommende synes jeg, at ansøgningsprocessen har været forvirrende, fordi skolefrugten ikke blev leveret til skolestart efter sommerferien, selvom vi overholdte om at søge tilskud inden ansøgningsfristen forud for sommerferien. På daværende tidspunkt var det tidskrævende at få svar på årsagen til, at frugten ikke blev leveret som aftalt. Det undrede mig meget, at frugten ikke blev leveret som aftalt, og jeg overvejede virkelig seriøst at afmelde aftalen, men pludseligt blev frugten alligevel leveret efter tre uger. I dag er vi da glade over, at vi ikke tyede til mere drastiske midler, men jeg må indrømme, at jeg ikke var tilfreds med forløbet på daværende tidspunkt" (skoleleder, folkeskole 3).

Flere skoleledere sammenligner desuden ansøgningsprocessen for frugtordningen med ansøgningsprocessen for skolemælksordningen. For disse skoleledere er administrationen af henholdsvis skolemælks- og skolefrugtordningen vidt forskellige, fordi det administrative arbejde ved skolemælksordningen er mere gennemskueligt:

"Jeg er overbevist om, at vi langt fra er landets eneste skole, som både har tilskudssøgning til skolemælksordningen og skolefrugtordningen. Derfor forstår jeg virkelig heller ikke, at disse ordninger ikke har samme ansøgningsfrister for tilskudsmidler. For skolemælksordningen er ansøgningsfristen hvert kvartal, hvilket kan huskes nemt. Derfor forstår jeg heller ikke årsagen til, at ansøgningsfristen for skolemælksordningen ikke blot er blevet overført skolefrugtordningen, fordi det ville være nemmere for alle parter" (skoleleder, folkeskole 4).

Dermed karakteriserer skolelederne for skolefrugtordningen således ansøgningsprocessen som en potentiel barriere for at fortsætte skolens tilmelding til ordningen fremover. Generelt vurderer skolelederne, at forbedrede ansøgningsprocedurer vil være meget væsentlig for skolens deltagelse i skolefrugtordningen fremadrettet.

Årsager til at fortsætte med skolefrugtordningen

Dybdeinterviewene med skolelederne viser, at det har været en succes at implementere skolefrugtordningen på skolen, fordi eleverne spiser mere frugt og grønt. Derfor har implementeringen af skolefrugtordningen levet op til skoleledernes begrundelse for at deltage i skolefrugtordningen:

"Der skal ikke herske tvivl om, at vores skole vil søge tilskud til skolefrugtordningen for næste skoleår, fordi ordningen har været positiv at implementere på skolen. Vi havde jo forestillinger om, at eleverne ville spise mere frugt, hvilket vi forestillede os ville forbedre læringsmiljøet på skolen. Det må vi erkende er lykkedes, fordi eleverne simpelthen virker

mere veloplagte til undervisningen efter implementeringen af skolefrugtordningen. Jeg hører mange positive historier fra lærerne, som simpelthen mærker, at kvaliteten af undervisningen er højere, fordi der er mere ro i klassen og koncentration og motivationen til at lære blandt eleverne, når de har fået et mellemmåltid, som frugten jo er for eleverne om formiddagen og eftermiddagen” (skoleleder, folkeskole 2).

Generelt er den overordnede årsag til, at skolelederne i interviewundersøgelsen ønsker at fortsætte med ordningen således, at skolelederne karakteriserer frugten fra skolefrugtordningen som mellemmåltider, der forbedrer indlærings- og koncentrationsniveauet for eleverne. Herudover forklarer skolelederne, at årsagen til at skolen har intentioner om at fortsætte med skolefrugtordningen er, at skolerne får tilskud til skolefrugtordningen:

”Vores skole har hovedsageligt positive erfaringer med skolefrugtordningen, eftersom både eleverne og lærerne forklarer, at skolefrugtordningen er positiv på både sociale og faglige fronter. Ud fra disse betragtninger skal der ikke herske tvivl om, at vores skole meget gerne deltager i skolefrugtordningen i skoleåret 2011/2012. Ikke desto mindre vil jeg samtidigt understrege, at tilskuddet til vores nuværende skolefrugtordning er afgørende for, at ordningen kan bære økonomisk” (skolefrugtansvarlig, folkeskole 5).

For folkeskolerne i interviewundersøgelsen er tilskuddet til skolefrugtordningen generelt en vigtig forudsætning for, at skolerne har etableret skolefrugtordningen. Ovennævnte begrundelser for at søge tilskud til skolefrugtordningen igen for skoleåret 2011/2012 stemmer desuden overens med de begrundelser, som skolerne giver i spørgeskemaundersøgelsen. I spørgeskemaundersøgelsen er den oftest nævnte begrundelse for at søge tilskud til skolefrugtordningen for skoleåret 2011/12 for alle skoletyper, at eleverne spiser mere frugt og grønt, hvilket henholdsvis 96 % af folkeskolerne og 77 % af efterskolerne svarer. Herudover har mellem 33 % og 65 % af skolerne også begrundet tilskudssøgningen til skolefrugtordningen for skoleåret 2011/2012 med, at skolerne får tilskud til deres nuværende ordning.

Årsager til ikke at fortsætte med skolefrugtordningen

I overensstemmelse med resultaterne fra spørgeskemaundersøgelsen, viser de kvalitative dybdeinterviews med skolelederne, at årsagen til ikke at søge tilskud til skolefrugtordningen igen er begrundet med at tilskudssøgningen har været for tidskrævende. Generelt svarer skolelederne, at ansøgningsproceduren er kompliceret og administrativt tidskrævende at håndtere:

”Jeg syntes, at det administrative arbejde ved tilskudsøgningen til skolefrugtordningen er fuldstændig ulogisk. Det kræver meget arbejde at administrere ansøgningsproceduren, fordi hele proceduren virker mere til gavn for FødevarerErhverv end for skolerne. Herudover er det virkelig tidskrævende at dokumentere vores indkøb af frugt til skolefrugtordningen. Hvert indkøb skal registreres kilo- eller stykvist, men det er meningsløst, fordi vi har både købt kilo- og stykvist samtidigt, eftersom der er forskel på om vi eksempelvis køber 10 kg æbler eller meloner. Det kan jo ikke sammenlignes overhovedet” (skoleleder, folkeskole).

Foruden meget administrativt arbejde med tilskudssøgningen forklarer skolelederne ligeledes, at dokumentationen af indkøb til skolefrugtordningen ikke er tilfredsstillende. For skolelederne er registreringen af kilo- eller stykvist indkøbt frugt irrelevant, fordi skolelederne ikke anser registreringen som fyldestgørende. Herudover forklarer skolelederne, at årsagen til ikke at søge tilskud til skolefrugtordningen igen er begrundet med, at forældrene fravælger skolefrugtordningen til fordel for selv at give deres børn frugt med i skolen.

”Umiddelbart syntes jeg, at skolefrugtordningen var alle tiders mulighed for at implementere frugt som naturlig del af skoletiden for eleverne. Derfor søgte vi også om at være med i skolefrugtordningen, men efterfølgende må jeg erkende, at ordningen ikke har levet op til forventningerne. Herudover har forældrene gradvist fravalgt skolefrugtordningen til trods for, at opbakningen blandt forældrene indledningsvist var stor. Jeg hører fra mange forældre, at samtidigt med, at det giver forældrene muligheder for at tilgodese større variation af frugt, hvilket børnene efterspørger” (skolefrugtansvarlig, folkeskole).

For skolelederne på skolerne, som ikke har intentioner om at søge tilskud til frugtordningen igen karakteriseres skolefrugtordningen som relevant til trods for, at arbejdet med tilskudssøgningen er for administrativt tidskrævende. Derfor forklarer skolelederne på skolerne, at *"vi håber, at skolefrugtordningen vil fortsætte fremover, fordi vi vil meget gerne deltage i ordningen igen. Det er bare nødvendigt, at det administrative arbejde fra Fødevarerministeriet forbedres, så vores arbejde lettes"* (skoleleder, folkeskole 3). Dermed forklarer skolelederne på skolerne, at de ikke udelukker deltagelse i skolefrugtordningen fremover, hvis tilskudssøgningen forbedres, så skolens administrative arbejde forenkles. Fremadrettet vurderer skolelederne således, at forbedrede forhold til tilskudssøgningen er den væsentligste faktor for at deltagelse i skolefrugtordningen bliver aktuel igen.

Lærerperspektiver på skolefrugtordningen

For lærerne på undersøgelsens seks skoler er skolefrugtordningen hverken tidskrævende eller ressourcekrævende. Lærerne forklarer samstemmende, at skolefrugtordningen ikke fjerner fokus fra undervisningen, fordi tidsforbruget på skolefrugtordningen er meget sparsomt. Generelt er lærernes rolle i forhold til skolefrugtordningen derfor reduceret til mindre praktiske opgaver:

"Jeg anvender ikke megen tid på skolefrugtordningen på daglig basis. Tværtimod vil jeg nærmere sige, at det ikke kræver mange ressourcer at varetage praktiske opgaver i forbindelse med skolefrugtordningen. For mit vedkommende er ansvaret begrænset til at sørge for, at eleverne får afhentet frugten i køkkenet og frugten bliver uddelt, så hver elev får sit stykke frugt. Det tager vel maksimalt ti minutter dagligt, så det er i hvert fald ikke skolefrugtordningens skyld, hvis der spildes undervisningstid" (lærer, folkeskole 3).

Derfor er lærernes ansvar for skolefrugtordningen begrænset til mindre praktiske opgaver, som ikke medfører mistet undervisningstid, hvilket lærerne karakteriserer som et meget vigtigt argument for, at skolefrugtordningen fungerer i praksis. Lærerne karakteriserer undervisningstiden, som *"den højeste prioritet og initiativer som skolefrugtordningen må indrettes til ikke at forstyrre undervisningsdelen, da lærere i dag har mange krav, som skal efterleves i undervisningen og derfor kan der ikke bare afsættes ressourcer til at varetage skolefrugtordningen"* (lærer, folkeskole 5). Derfor skal skolefrugtordningen også være et initiativ på skolen, som ikke forstyrrer undervisningen.

Der er imidlertid en tendens til, at lærerne for mindre klasser anvender mere tid på praktiske opgaver i forbindelse med skolefrugtordningen end lærere for større klasser, fordi elever på mindre klassetrin har større behov for støtte i forbindelse med skolefrugtordningen sammenlignet med elever på større klassetrin:

"Jeg er både klasselærer for en 2. klasse og underviser også ældre klassetrin (...) Det er klart, at eleverne på mindre klassetrin har større behov for assistance i forbindelse med skolefrugtordningen end større elever. For mit vedkommende er det dog ikke så betydningsfuldt, fordi det er mere overskueligt at anvende tid til sådanne gøremål blandt små elever. Derimod er det vigtigt, at skolefrugtordningen ikke forstyrrer min undervisningstid, når jeg underviser ældre klassetrin, fordi der er større krav til at nå igennem pensum, så der kan ikke bare afsættes tid til andre gøremål" (lærer, folkeskole 2).

For lærerne er forskellen på pædagogiske praksisser for henholdsvis mindre og større klassetrin bl.a. baseret på måden, hvorpå frugten serveres for eleverne. Lærerne forklarer således, at pædagogiske praksisser om sundhed for større klassetrin i højere grad implementeres som faglige undervisningsforløb sammenlignet med pædagogiske sundhedspraksisser for mindre klassetrin. For eleverne på mindre klassetrin forklarer lærerne eksempelvis, at frugten oftest bliver skåret ud, hvilket ifølge lærerne medvirker til at skabe samtaler om frugten:

"Jeg afhenter generelt frugten fra køkkenet til klasseværelset og skærer frugten i mindre stykker, mens børnene er optagede med at tegne eller opgaveløsning. Det er dog meget bemærkelsesværdigt, at børnene meget hurtigt begynder at fokusere på frugten, fordi børnene gerne vil have frugten og interesserer sig for, hvilke frugter der udskæres. Jeg vælger også at udskære frugten, fordi det skaber muligheder for at skabe samtaler om frugten på naturlig facon" (lærer, folkeskole 3).

For mindre klassetrin forklarer lærerne fra interviewundersøgelsens folkeskoler, at frugten spises samlet i klassen således, at lærerne kan varetage praktiske opgaver i forbindelse med udskæring og

uddeling af frugten. Derimod får elever fra ældre klassetrin hele stykker frugt og eleverne involveres i højere grad i opgavevaretagelsen med at afhente og uddele frugt.

Gennem dybdeinterviewene med lærerne fra folkeskolerne gives der ikke udtryk for, at implementeringen har haft indflydelse på skolens sociale rammer. Lærerne vedkender, at skolefrugtordningen indeholder læringsprocesser for eleverne i forbindelse med afhentning og uddeling af frugten, men lærerne mener ikke, at skolefrugtordningen skaber forudsætninger for at forbedre skolens sociale rammer for eleverne.

"Jeg synes egentlig ikke, at skolefrugtordningen har skabt forudsætninger for, at skolens sociale rammer er blevet forbedret. Det kan være, at elevforholdet på tværs af klasserne er blevet tættere, fordi samtlige elever spiser frugt samtidigt, men eleverne ville alligevel holde frikvarteret sammen, så jeg tvivler på, at skolefrugtordningen har haft betydningsfuld effekt for skolens sociale rammer" (lærer, folkeskole 4).

Denne holdning deles desuden af lærerne på efterskolerne, som forklarer, at det er køkkenpersonalet, som forbereder og serverer frugten for eleverne. Derfor skal eleverne blot selv afhente frugten i kantinen, hvilket foregår i frikvarteret, hvor eleverne i forvejen har socialt samvær.

Ledsagerforanstaltninger

I den danske *Bekendtgørelse om tilskud til uddeling af frugt- og grøntsagsprodukter til børn på undervisningsinstitutioner* er der ikke krav om, at skolerne skal anvende ledsagerforanstaltninger. Gennem Ministeriet for Fødevarer, Landbrug og Fiskeri stilles adskillige ledsagerforanstaltninger til rådighed online med adgang fra ministeriets hjemmeside, men i ansøgningskemaet står der udtrykkeligt at anvendelsen af disse ledsagerforanstaltninger ikke har betydning for ansøgning om tilskud til skolefrugtordningen.

For lærerne på interviewundersøgelsens folke- og efterskoler bliver ledsagerforanstaltninger ikke anvendt som undervisningselement i forbindelse med skolefrugtordningen. Herunder viser dybdeinterviewene med lærerne, at de eksempelvis ikke har kendskab til hjemmesiden skolefrugt.dk, hvor NaturErhvervstyrelsen under Ministeriet for Fødevarer, Landbrug og Fiskeri præsenterer forskellige ledsagerforanstaltninger til skolefrugtordningen:

"Jeg må erkende, at jeg ikke har hørt om hjemmesiden skolefrugt.dk tidligere. Derfor er jeg heller ikke bekendt med ledsagerforanstaltningerne, som Fødevareministeriet stiller til rådighed på hjemmesiden. Der er i hvert fald ikke blevet introduceret ledsagerforanstaltninger for lærerne i forbindelse med, at vi etablerede skolefrugtordningen. Derfor ved jeg heller ikke, hvordan jeg skulle have kendskab til ledsagerforanstaltninger på Fødevareministeriets hjemmeside, men det ville være interessant og relevant at få inspiration til redskaber, hvor skolefrugtordningen og undervisning kan kobles sammen" (lærer, efterskole 2).

Grundet lærernes manglende kendskab til NaturErhvervstyrelsens ledsagerforanstaltninger på skolefrugt.dk, har lærerne heller ikke holdninger til de ledsagerforanstaltninger, som NaturErhvervstyrelsen stiller til rådighed på hjemmesiden. Imidlertid forklarer lærerne, at der gennemføres undervisning eller læringsaktiviteter om frugt og grønt. Dette understøttes af spørgeskemaundersøgelsen hvor mellem 51 % og 67 % af skolerne svarer, at de har gennemført undervisning eller aktiviteter om frugt og grønt i skoleåret 2010/11. Flest privatskoler og færrest efterskoler har gennemført undervisning eller aktiviteter om frugt og grønt. Imidlertid kan hver fjerde respondent fra både folke- og efterskoler ikke svare på, om der blev gennemført undervisning eller aktiviteter om frugt og grønt på skolen.

Til trods for, at lærerne på samtlige seks skoler svarer, at de ikke er bekendte med ledsagerforanstaltninger fra Ministeriet for Fødevarer, Landbrug og Fiskeri, så viser dybdeinterviewene med lærerne således, at de gennemfører undervisningsrelaterede læringsaktiviteter, som kan relateres til skolefrugtordningen. Generelt forklarer lærerne på interviewundersøgelsens skoler, at der gennemføres sundhedsrelaterede temadage eller temauger, undervisning og læringsaktiviteter, hvori frugt og grønt inkluderes som undervisningsemne. Dermed viser dybdeinterviewene med lærerne, at der gennemføres ledsagerforanstaltninger på skolerne til trods for, at lærerne umiddelbart afviser dette, hvilket skyldes, at lærerne ikke er bekendte med begrebet ledsagerforanstaltninger.

For lærerne for større klassetrin på folkeskolerne er undervisningen imidlertid ikke decideret koblet sammen med skolefrugtordningen. Lærerne forklarer, at sundhed er blevet et tidsrelevant undervisningsemne, som kan integreres som faglig bestanddel i mange af folkeskolens grundfag som matematik, fysik/kemi, idræt, dansk, historie samt samfunds- og sprogfag. Derfor anvendes sundhedsrelateret undervisning også som et emne, der skaber gode muligheder for tværfaglighed:

"Som lærer synes jeg, at undervisningen skal være virkelighedsnær, så eleverne opnår forståelse for, at undervisningen er nyttig. Derfor forsøger jeg også at koble undervisningen sammen med samfundsrelevante perspektiver (...) I forhold til skolefrugtordningen kan det eksempelvis være at tale om bæredygtighed, så eleverne forstår, hvor vores frugter kommer fra, og hvilke samfundsmæssige, miljømæssige, menneskelige og sundhedsmæssige konsekvenser det eksempelvis indebærer, når frugten fragtes fra andre verdensdele til vores lille land" (lærer, folkeskole 4).

Derfor kobler lærerne alligevel skolefrugtordningen til undervisningsrelaterede læringsaktiviteter til trods for, at lærerne forklarer, at de ikke anvender online ledsagerforanstaltninger fra NaturErhvervstyrelsens hjemmeside. Denne tendens er i særdeleshed gældende for lærere for større klassetrin. For lærerne for mindre klasser på folkeskoler er koblingen mellem undervisningsrelaterede læringsaktiviteter og skolefrugtordningen også relevant. Imidlertid forklarer lærerne, at undervisningen ikke baseres på samme vilkår som når større elever har undervisningsrelaterede læringsaktiviteter. Derimod sørger lærerne for mindre klassetrin i højere grad for skærpe elevernes forståelse for sundhed ved at præsentere frugten fra skolefrugtordningen, når eleverne får serveret frugten i klasseværelset:

"Jeg gennemfører ikke decideret målrettet undervisning i forhold til skolefrugtordningen, men indimellem taler jeg med børnene om, hvorfor vi får bestemte frugter på bestemte årstider. Indimellem stiller børnene spørgsmål til, hvorfor der eksempelvis serveres æbler eller pærer over lange perioder i efteråret, fordi børnene gerne vil have varieret frugt. Derfor giver det mening at tale om, at frugter er sæsonbestemte og alle frugter har højtider på bestemte tidspunkter på året" (lærer, folkeskole 1).

Dette er i overensstemmelse med spørgeskemaundersøgelsen, som viser, at i alt 101 skoler svarer bekræftende på, at der er gennemført undervisning eller aktiviteter om frugt og grønt på deres skole. På nær efterskoler, så er de oftest gennemførte aktiviteter henholdsvis undervisning om frugt og grønt og tilberedning af retter med frugt og grønt f.eks. i hjemkundskab eller kantinekøkken (56 % -100 %). Test af sundhed og viden om frugt og grønt er også meget anvendt på efterskoler (41 %). I alt beskriver 19 skoler, at de har udført andre aktiviteter som f.eks. temauger om sundheds, kost og motion, udviklingsprojekter, foredrag og indførelse af politikker.

Ifølge rapporten Impact Assessment, udarbejdet af Europa Kommissionen, fastslås det, at udleveringen af frugt og grønt sikrer skolefrugtordningen på længere sigt. Derfor anbefaler rapporten, at ledsagerforanstaltninger gøres til et obligatorisk krav for at deltage i skolefrugtordningen for at koble undervisningsrelaterede læringsaktiviteter med sundhed. Gennem indeværende rapport viser interviewundersøgelsen, at ledsagerforanstaltninger anbefalet af NaturErhvervstyrelsen under Ministeriet for Fødevarer, Landbrug og Fiskeri, ikke anvendes blandt lærerne på hverken folkeskoler eller efterskoler. Interviewundersøgelsen viser, at lærerne ikke har kendskab til ledsagerforanstaltningerne på hjemmesiden skolefrugt.dk, hvilket skaber forudsætninger for, at kendskabet til hjemmesiden udbredes blandt både folkeskoler og efterskoler.

Elevholdninger til skolefrugtordningen

Generelt forklarer eleverne fra både folke- og efterskoler, at frugten, som serveres fra skolefrugtordningen, er meget ensartet. Derfor efterspørger eleverne større variation af forskellige frugter. Gennem dybdeinterviewene med eleverne forklarer hovedparten af eleverne således, at frugten bør være mere varieret for at fastholde deres interesse for frugten:

"Jeg synes ofte, at vores frugt er meget ensartet, hvilket bliver lidt kedeligt. Jeg ville gerne have, at vores frugt var mere varieret frem for, at der altid serveres æbler, pærer, blommer, bananer, appelsiner eller mandariner. Det er naturligvis mange forskellige frugter, men det er jo de samme frugter, som serveres periodevist, så det kan jeg hurtigt blive træt af, når det eksempelvis er æbler hver dag over lang tid. Det ville være

afvekslende med anderledes frugter, som er mere eksotiske end frugterne, som vi får serveret på skolen på nuværende tidspunkt” (7. klasseelev, folkeskole 2).

Det kræver således et varieret udbud af frugt for, at imødekomme elevernes interesse for at spise frugten. Interviewene med skolelederne viser desuden, at skolelederne for skolefrugtordningen er bekendte med, at variationen af frugt er minimal. Imidlertid forklarer skolelederne, at udbuddet af frugt skal være i overensstemmelse med skolens økonomiske midler. Skolens økonomiske udgifter til skolefrugtordningen skal ifølge skolelederne prioriteres således, at midlerne fordeles over hele tilskudsperioden. Dette skaber et begrænset økonomisk råderum for skolelederne for skolefrugtordningen, som forklarer, at typiske frugter som æbler, bananer, pærer eller blommer eksempelvis ikke blot kan erstattes med frugter, som er dyrere. Ikke desto mindre vedkender skolelederne at frugten oftest er årstidsbestemt således, at der eksempelvis bliver serveret blommer, æbler eller pærer om efteråret, hvilket kan være trivielt for eleverne, når frugten ikke varieres over længere perioder.

Spørgeskemaundersøgelsen viser desuden, at udbuddet og indtaget af grønt er minimalt på hovedparten af skolerne. Dette understøttes af interviewundersøgelsen, hvor hverken folkeskoler eller efterskoler prioriterer grønt som del af skolefrugtordningen højt. Skolelederne for skolefrugtordningen forklarer, at manglende grønttilbud gennem skolefrugtordningen ikke er en bevidst handling om at fravælge grønt til fordel for frugt:

”Jeg synes ikke, at vi har foretaget bevidste beslutninger om at fravælge grøntsager frem for frugt. Det har bare aldrig været åbenlyst for os, at frugten kan suppleres med grøntsager. Jeg tvivler heller ikke på, at eleverne ville synes om at få grøntsager som del af skolefrugtordningen indimellem, fordi eleverne efterspørger ofte større variation af frugter. (...) Det ville måske være relevant at omdøbe skolefrugtordningen til skolefrugt- og grøntordningen, så det blev tydeligere, at grøntsager er relevante supplement til frugten” (skoleleder, folkeskole 3).

Flere skoleledere for skolefrugtordningen på folkeskoler forklarer, at eleverne faktisk har fået grønt som del af skolefrugtordningen indimellem, hvilket eleverne reagerede positivt på. Imidlertid har skolelederne for skolefrugtordningen ikke efterfølgende integreret grøntsager som supplement til frugten. Skolelederne/ for skolefrugtordningen karakteriserer i bogstaveligste forstand skolefrugtordningen som en frugtordning og forbinder således ikke skolefrugtordningen med at servere grønt for eleverne.

Fremadrettet kan det således være anbefalingsværdigt at fokusere på, at grøntsager kan være et supplement til frugt for skolerne. Dette vil samtidigt imødekomme elevernes ønske om at skabe mere variation i udbuddet af frugt, eftersom skolelederne for skolefrugtordningen forklarer, at eleverne tidligere har reageret positivt på at få serveret grønt som supplement til frugt.

For eleverne er det desuden en vigtig motivationsfaktor, at frugten præsenteres ordentligt, før de er interesserede i at spise frugten. Derfor har eleverne varierende oplevelser af frugtens kvalitet, eftersom frugten præsenteres mere appellerende på visse skoler, mens frugten ikke virker attraktiv for eleverne på andre skoler. På undersøgelsens to folkeskoler, hvor frugten serveres samlet for hele skolen forklarer eleverne, at frugten ikke altid virker attraktiv, fordi frugten serveres i store skåle, som mange elever spiser af samtidigt:

”På vores skole serveres frugten i store skåle for hele skolen enten i skolegården om sommeren og i kantinen om vinteren, når vi holder frikvarter. Det betyder, at alle elever skal have frugt samtidigt (...) jeg synes, at det kan være ulækkert at tage frugten fra skålene, fordi alle har fingrene i frugtskålen og frugten indimellem ikke virker ordentlig ren, så hvis jeg kan se, at vores klasse kommer sent til frugten og jeg ved, at det meste af frugten allerede er spist, så tager jeg i hvert fald ikke frugten, som er tilbage i skålen” (3. klasseelev, folkeskole 2).

For eleverne på disse folkeskoler er frugten således ikke appellerende, når frugten serveres i store skåle, hvor mange elever har rørt ved frugten. Herudover forklarer eleverne, at serveringsformen, hvor frugten serveres i store skåle til mange elever samtidigt skaber uro, fordi *”der nærmest er kamp om at komme først til skålene for at få frugten først, så der bliver skubbet til hinanden, hvilket ikke er behageligt”* (6. klasseelev, folkeskole 3). Derfor efterspørger eleverne på folkeskolerne, hvor frugten

serveres samlet for skolens elever i store skåle mere rolige omstændigheder omkring uddelingen af frugten.

På interviewundersøgelsens folkeskoler, hvor frugten serveres i klassen umiddelbart inden frikvarteret forklarer eleverne, at omstændighederne omkring uddelingen af frugten har en behagelig atmosfære, som indeholder socialt samvær for eleverne:

"Jeg synes, at det er rart, at frugten bliver serveret i klasseværelset inden frikvarteret, fordi så har jeg både tid til at spise min frugt og spille fodbold i frikvarteret bagefter. Det er bestemt også hyggeligt, at vi spiser frugten sammen i klassen, fordi det er dejligt at være sammen med sine klassekammerater og det er også sjovt, at vi kan bytte frugter med hinanden, hvis jeg eksempelvis hellere vil have en pære end en blomme" (8. klasseelev, folkeskole 4).

Dermed modsvarer elevernes holdninger under fokusgruppeinterviewene lærernes holdninger til, hvorvidt skolefrugtordningen indeholder muligheder for at forbedre skolens sociale rammer. For lærerne har skolefrugtordningen større indflydelse på elevernes koncentrationsniveau og indlæringssevner end sociale rammer. Derimod fremhæver eleverne på folkeskolerne, hvor frugten spises i klassen, at skolefrugtordningen har indflydelse på klassens sociale samvær, fordi eleverne synes, at det er hyggeligt at spise frugten i klassen.

Elevernes faktiske indtag af frugt og grønt

Deltagere i undersøgelsen

I alt 202 elever indgik i undersøgelsen fordelt på seks skoler (fem folkeskoler og en efterskole). På hver af folkeskolerne indgik to forskellige klasser og på efterskolen en blanding af 9. og 10. klasses elever. Fordelingen af deltagende elever i relation til skole, klasse, alder og køn fremgår af bilag 2. Deltagerne er i gennemsnit 10,9 år (SD 2,6) med en lille overvægt af piger i forhold til drenge (60 %). I alt 35 % af eleverne er mellem 6 og 9 år, 50 % er mellem 10 og 13 år og 15 % mellem 14 og 17 år. To ud af de fem folkeskoler udskar frugten inden servering.

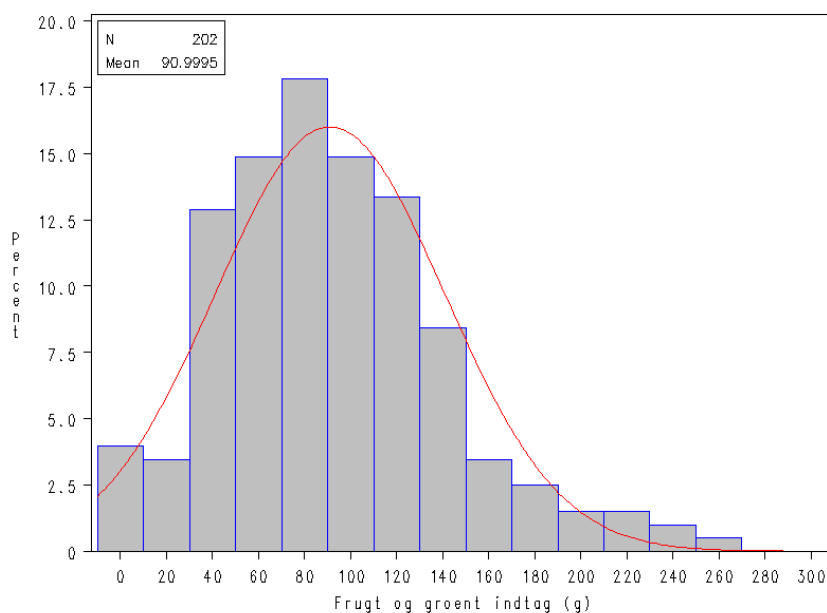
Beskrivelse af den frugt og grønt der blev spist af deltagerne

Deltagerne i undersøgelsen spiste hovedsagelig æbler, bananer og pærer. Ud af de i alt 365 enkeltmålinger spiste deltagerne æbler 124 gange (34 %), banan 96 gange (26 %) og pære 85 gange (23 %). Mere sjældent spistes blomme (7 %), vindrue (4 %), skoleagurk (3 %), ananas (2 %), vandmelon (2 %) og appelsin (1 %). Nogle elever spiste mere end én slags frugt/grønt de enkelte dage. Derfor kommer den samlede procentsats over 100 %. Udbuddet af frugt skal ses i sammenhæng med årstiden, hvor undersøgelsen foregik (efterår 2011).

Det ses, at indtaget af grøntsager var yderst begrænset. Kun en enkelt dag i en klasse blev de tilbudt grøntsager (skoleagurk) som en del af tilbuddet.

Gennemsnitligt indtag og fordeling

Eleverne i undersøgelsen spiste i gennemsnit 91 g frugt og grønt per dag (SD 50, n=202) i forbindelse med skolens frugtordning. Indtaget fordeler sig som illustreret i figur 2. Langt de fleste af eleverne spiste frugten, svarende til at 93 % af eleverne fik 25 g frugt og grønt eller mere per dag (omkring ¼ stk.), mens 80 % fik hvad der svarer til mindst ½ stk. frugt per dag (50 g eller mere) i forbindelse med frugtordningen.



Figur 2. Fordeling af indtaget af frugt og grønt blandt de 202 deltagende elever.

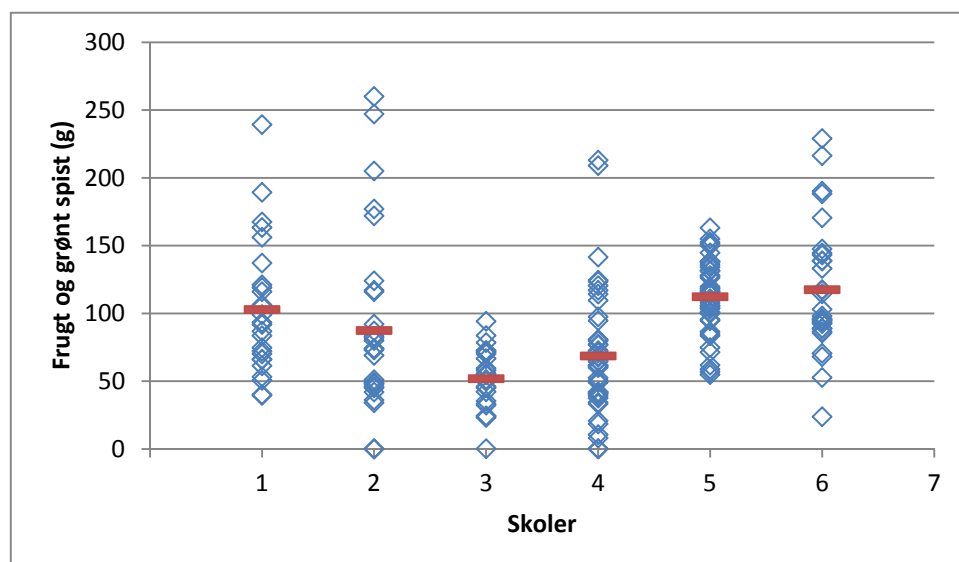
Forskelle i indtag i henhold til skole, alder og køn

Tabel 23. Samlet oversigt over gennemsnitligt indtag af frugt og grønt (g) for alle skoler og klasser, opdelt efter køn

Skole	Klasse	Drengene			Piger			Samlet		
		Middel	SD	n	Middel	SD	n	Middel	SD	n
1	2.	79	31	6	145	63	6	112	58	12
	6.	90	21	4	97	44	11	95	38	15
	Samlet	84	27	10	114	55	17	103	48	27
2	4.	143	89	8	63	26	10	99	73	18
	7.	44	34	4	82	64	7	69	56	11
	Samlet	110	88	12	71	45	17	87	68	29
3	1.	43	28	6	72	18	6	57	27	12
	4.	46	19	3	46	16	9	46	16	12
	Samlet	44	24	9	57	21	15	52	22	24
4	3.	76	55	13	56	33	13	66	46	26
	6.	86	60	8	63	39	12	72	49	20
	Samlet	80	56	21	59	35	25	69	47	46
5	3.	116	28	9	110	29	13	113	28	22
	5.	97	30	9	121	20	15	112	27	24
	Samlet	106	30	18	116	25	28	112	27	46
6	9.-10.	136	59	11	106	35	19	117	47	30
Total (alle)		94	57	81	89	44	121	91	50	202

Som angivet i tabel 23, er der samlet set for drenge og piger ingen signifikant forskel i indtag i relation til frugtordningen, hhv. 94 g (SD 57, n=81) frugt og grønt i gennemsnit for drengene og 89 g (SD 44, n=121) for pigerne ($p=0,54$). Ligeledes er der ikke fundet signifikant forskel mellem indtaget i relation til deltagernes alder ($p=0,46$). Alderstrinnet 6 til 9 år spiste 86 g frugt og grønt i gennemsnit (SD 48, n=71), alderstrinnet 10 til 13 år i gennemsnit 87 g (SD 50, n=100) og alderstrinnet 14 til 17 år i gennemsnit 114 g (SD 51, n=31). Tallet for ældste alderstrin er stort set kun baseret på en enkelt skole og tallet herfor er derfor usikkert.

Til gengæld er der fundet signifikant forskel mellem deltagerne, afhængig af skolen (se figur 3)



Figur 3. Resultater af frugt- og grøntindtag ved frugtordningen. De rombeformede mærker viser de gennemsnitlige resultater for de enkelte deltagere, mens stregen viser middelværdien.

Skolerne 1, 5 og 6 ligger alle med et gennemsnitligt indtag af frugt og grønt per elev på lidt over 100 g per dag, som følge af skolefrugtordningen, hhv. 103 g, 112 g og 117 g. Skolerne 3 og 4 ligger på lidt over det halve i gennemsnit med hhv. 52 g og 69 g, og skole 2 er tæt på gennemsnittet på 91 g med 87 g.

Skrald og levninger

Mængden af skrald udgjorde i denne undersøgelse i gennemsnit 25 g per deltager, mens mængden af levninger i gennemsnit udgjorde 19 g per deltager.

Alt i alt svarer det til, at hver deltager tog i gennemsnit 135 g frugt og grønt, hvoraf skrald og levninger tilsammen udgjorde 32 % (hhv. 18 % og 14 %).

Variation i gennemsnitligt indtag af frugt og grøntsager

Der er stor variation i det samlede frugt og grønt indtag fra skole til skole, mens grøntindtaget på alle skoler er lavt. Efterskolerne ligger i den høje ende r. Det virker logisk at leveringen er højere på efterskolerne, da der indtages frugt og grønt flere gange dagligt. Dette stemmer godt overens med besvarelser fra spørgeskemaundersøgelsen, der viste at levering af frugt og grønt til efterskolerne, i gennemsnit er dobbelt så store som til andre skoletyper. Dette giver god mening, da børnene højst sandsynligt spiser frugt og grønt til både frokost og aftensmad. I forhold til spørgsmålet om frugtordningens betydning har netop efterskoler angivet, at det har medført en større variation af udbuddet.

Diskussion

Styrker og begrænsninger ved de anvendte undersøgelsesmetoder

Styrker og begrænsninger ved den anvendte spørgeskema metode

Fordelen ved at lave en spørgeskemaundersøgelse er, at det giver mulighed for at få et overblik over adfærd og holdninger i en given population ved at spørge en stor og repræsentativ gruppe mennesker. Styrken ved brug af et spørgeskema er, at der både kan stilles åbne og lukkede spørgsmål. Lukkede svarmuligheder sikrer kontrol med de stillede spørgsmål og gør opgørelsen af besvarelserne mere definitive. Det er dog væsentligt, at respondenterne forstår forskerens hensigt med spørgsmålet, så det er muligt at vælge mellem de opførte svarkategorier (Riis, 2005), og i en spørgeskemaundersøgelse har respondenterne ikke mulighed for at stille opklarende spørgsmål. Men for at give respondenterne mulighed for at svare uden for de anførte kategorier har respondenterne haft mulighed for at svare "andet" og med plads til at uddybe svaret.

Anvendelsen af et web-baseret spørgeskema giver lettere mulighed for at opnå et stort antal respondenter og dermed bedre og mere repræsentative resultater.

På trods af, at det i spørgeskemaet blev foreslået, at der kunne være flere om at udfylde spørgeskemaet, er dette ikke nødvendigvis sket. Det er muligt, at respondenterne ikke altid var ansvarlige for alle de områder, der er berørt i spørgeskemaet, og derfor ikke kunne svare med sikkerhed på alle spørgsmålene. Flere af spørgsmålene er muligvis derfor besvaret ud fra respondenterens 'bedste fornemmelse'.

Styrker og begrænsninger ved den kvalitative metode

Undersøgelsen er gennemført som et komparativt case studie af seks folkeskolers og to efterskoleers erfaringer med og holdninger til skolefrugtordningen, hvor kvalitative forskningsinterviews anvendes som dataindsamlingsmetode. Grundlæggende er kvalitative forskningsmetodikker fællesbetegnelse for forskellige undersøgelsesmetoder, der skaber forståelse for adfærd og præferencer eller motiver og holdninger til forskellige tematikker. Formålet med kvalitative forskningsinterviews er at indsamle beskrivelser fra respondenterne med henblik på at fortolke betydningen af bestemte fænomener (Kvale, 2001).

Den kvalitative metode er baseret på indlevelse, fortolkning og forståelse, hvilket har den fordel, at forskeren kan spørge ind til problemet og omformulere sine spørgsmål alt afhængig af interviewpersonen. Den kvalitative metode er derfor god til at give nuancerede data og giver god helhedsforståelse for et fænomen som for eksempel svær overvægt. Ulempen ved kvalitativ metode er, at det er en tidskrævende undersøgelsesmetode, hvor det er vanskeligt at sammenligne de enkelte undersøgelser. Derudover er der en risiko for, at forskeren går i subjektivitetsfælden, hvis ikke forskeren er opmærksom på at sammenholde sin forforståelse og sin fortolkning med empirien.

Styrker og begrænsninger ved den anvendte vejemetode

Dette er så vidt vides den eneste undersøgelse, der har anvendt vej registrering til at vurdere skolebørns indtag af frugt og grønt ved frugtordninger. Gængse kostregistreringsmetoder som 24 timers kostinterview og frekvensspørgeskemaer indebærer en potentielt risiko for fejlrapportering som følge af problemer med at huske og vurdere indtaget af fødevarer og portionsstørrelser. Den anvendte vejemetode har samtidig givet mulighed for at måle spildet i form skrald og levninger. Begrænsningen ved metoden er, at vi ikke har kunnet måle betydningen af frugt og grøntindtaget fra frugtordningen i forhold til hele dagens indtag. Denne undersøgelse fokuserer således udelukkende på indtaget af frugt og grønt per elev som direkte følge af tilskudsordningen.

Repræsentativitet

Repræsentativitet af respondenter i spørgeskemaundersøgelsen

184 skoler ud af de 477 skoler, der alle havde modtaget tilsagn om tilskud i 2010/11, og som spørgeskemaet blev sendt ud til, har deltaget i spørgeskemaundersøgelsen. Det svarer til en deltagerprocent på 39 %. Holdt op imod de krævede 30 %, må det karakteriseres som tilfredsstillende.

Respondenterne vurderes at være repræsentative for populationen, hvad angår fordeling mellem skoletype. Respondenterne for folkeskoler, privat-/friskoler samt efterskoler er også repræsentative, hvad angår den geografiske fordeling og størrelse. Andelen af respondenter blandt folkeskoler i hovedstaden er dog lidt større end populationen hvorimod andelen af respondenter blandt folkeskoler i Region Midtjylland er lidt mindre end populationen. Repræsentativiteten for andre grundskoler og andre institutioner er ikke vurderet, da populationen er lille og det ikke har været muligt at identificere alle andre grundskoler.

Det vides ikke, om de, der har valgt at svare på det webbaserede spørgeskema, tilhører en gruppe med en større viden om Fødevareministeriets materiale, end de der har valgt ikke at deltage.

Repræsentativitet i relation til den kvalitative undersøgelse

Der er anvendt en bevidst udvælgelsesstrategi som undersøgelsens rekrutteringsmetode. Fordelen ved den bevidste udvælgelsesstrategi er, at repræsentationen af relevante erhvervsskoler sikres, hvilket er afgørende for undersøgelsens konklusioner. Ulempen ved den bevidste udvælgelsesstrategi er, at undersøgelsesresultaterne ikke er generaliserbare, hvilket imidlertid ikke er intentionen med kvalitative undersøgelser. Derimod kan kvalitative undersøgelser, som indeværende undersøgelse, karakteriseres som et case studie, hvor der indsamles datamateriale fra hver case (skole), som krydsanalyseres således, at datamaterialet forbindes med hinanden i meningsfulde sammenhænge.

Undersøgelsens skoler er udvalgt i en delmålgruppe således, at undersøgelsen er strategisk repræsentativ, eftersom den beskæftiger sig med et udsnit af skoler med særlig relevans for temaet. For indeværende undersøgelse vil denne delmålgruppe være baseret på folkeskoler og efterskoler, der deltager i skolefrugtordningen, hvilket er relevant i forhold til at undersøge tematikker omkring skolefrugtordningens virke på skolerne.

Repræsentativitet i relation til undersøgelsen om elevernes faktiske indtag af frugt og grønt

Da frugtordningen allerede er iværksat på skolerne, kunne der ikke gennemføres en før-efter analyse af effekten. I stedet blev der gennemført en tværnsnitsundersøgelse med et begrænset antal målinger. Det vurderes dog, at målingerne kan give et rimeligt indblik i det gennemsnitlige indtag og variation. Samtidig er de kvantitative målinger med til at afdække forskellene mellem skolernes brug af frugtordningerne.

Skoletyper i skolefrugtordningen

Resultaterne af spørgeskemaundersøgelsen viste, at efterskoler er stærkt overrepræsenteret i undersøgelsen, idet de udgør 39 % af de skoler der har modtaget tilsagn om tilskud, selv om andelen af efterskoler i Danmark kun udgør 11 %. Til sammenligning udgør folkeskolerne 42 % af de skoler der har modtaget tilsagn om tilskud, selv om andelen af folkeskoler i Danmark udgør 67 %. Andelen af privat-/friskoler der har modtaget tilsagn om tilskud (22 %), stemmer nogenlunde overens med andelen af landets privat-/friskoler (19 %).

Den gennemsnitlige deltagerprocent på de deltagende skoler var 81 %. Praktisk taget alle eleverne på de deltagende efterskoler deltog i skolefrugtordningen, 77 % af eleverne på de deltagende privat-/friskoler deltog i skolefrugtordningen, mens kun 60 % af folkeskoleeleverne på de deltagende folkeskoler deltog. På især folkeskoler dækker deltagerprocenten over meget store variationer, fra 4 % op til 100 % deltagelse. De laveste procenter findes blandt folkeskoler med forældrefinansierede ordninger, mens flere af de højeste findes blandt skoler, der helt eller delvist finansieres af kommune eller skolen.

Spørgeskemaundersøgelsen viste, at folkeskoler, privat-/friskoler og andre grundskoler i gennemsnit har brugt omkring 1 minut per elev til håndtering af frugt og grønt i forbindelse med skolefrugtordningen, hvorimod efterskolerne har brugt omkring 5 minutter per elev. Årsagen til dette kan hænge sammen med, at efterskolerne tilbyder frugt og grønt flere gange dagligt og derfor har haft svært ved at skelne

tidsforbruget fra den øvrige madlavning. Folkeskoler og privat-/friskoler kan ligeledes have benyttet sig af leverandører, der står for alt arbejde i forbindelse med håndtering af frugt og grønt, hvilket kan have haft indflydelse på det lave tidsforbrug per elev.

Efterskolerne har svaret mere positivt på spørgsmål vedrørende skolefrugtordningens administration og finansiering i forhold til andre skoletyper. Dette kan hænge sammen med, at efterskoler i forvejen står for indkøb og tilberedning af frugt og grønt til eleverne, og derfor har skolefrugtordningen ikke medført yderligere arbejdstid. Mange folkeskoler har til samme spørgsmål svaret at den administrative del af frugtordningen har været meget tung og tidskrævende. Blandt de skoler, der angiver, at de ikke har til hensigt at søge om tilskud igen, er der flest folkeskoler.

Skolefrugtordningen synes således at fungere bedst på efterskoler, muligvis fordi de i forvejen skal tilberede frugt og grønt og derfor ikke har yderligere tidsmæssige omkostninger forbundet med tilberedning og administration

Det må formodes, at efterskoler i forvejen tilbyder frugt og grønt til eleverne og at deltagelse i skolefrugtordningen derfor ikke bidrager til at øge indtaget af frugt og grønt i samme udstrækning som på en folkeskole eller på en privat-/friskole. Ikke desto mindre angiver efterskolerne både i spørgeskemaundersøgelsen og i de kvalitative interviews, at deres primære årsag til at deltage i skolefrugtordningen er at øge elevernes indtag af frugt og grønt samt at være i stand til at øge variationen i tilbuddet.

Videreførelse af skolefrugtordningen

Skolefrugtordningen synes veletableret blandt de skoler, der har modtaget tilskud i 2010/11, eftersom langt størstedelen (84 %) har søgt eller planlagt at søge tilskud til en skolefrugtordning i skoleåret 2011/12. Under 10 % af skolerne vil ikke genansøge, og endelig angav 7 % af skolerne, at de endnu ikke har afgjort om de vil søge tilskud i næste skoleår.

Blandt de skoler, der tilkendegav, at de ikke vil videreføre skolefrugtordningen, var flest folkeskoler med begrundelser om tidsforbrug og økonomi. Den primære grund til ikke at ønske at videreføre skolefrugtordningen være centreret om ansøgningsproceduren, som anses for at være for en kompliceret og tidskrævende og administrativt tung proces. En enkelt skole har vurderet, at det kan betale sig at afholde alle udgifter selv for at spare administrationen, så der også i 2011/12 bliver gratis frugt til eleverne. Flere skoler har efterspurgt en ordning tilsvarende skolemælksordningen, som anses for nem at anvende.

Sammenhæng mellem valgte modeller og skolernes vurdering af skolefrugtordningen

Skolerne har haft adskillige muligheder for at organisere skolefrugtordningen efter skolens individuelle valg og behov. Det har således været muligt for de enkelte skoler at finansiere skolens andel ved forældrebetaling, ved kommunen eller ved skolen selv. Det har også været muligt for skolerne at tilmelde sig ordningen klassevis, som individuel elev tilmelding eller ved at hele skolen deltog. Det har ligeledes været muligt for skolerne at til- og fravælge ledsageforanstaltninger.

Med henblik på at vurdere hvorvidt skolernes valg af model for skolefrugtordningen har haft indflydelse på deres tilfredshed med ordningen, forstået som ønske om at videreføre skolefrugtordningen i skoleåret 2011/12, er tilfredshed med de administrative opgaver i forbindelse med skolefrugtordningen, metode til finansiering af skolens andel, og til-/fravalg af ledsageforanstaltninger opgjort. Andelen af skoler, der har til hensigt at videreføre skolefrugtordningen, er størst blandt de skoler, der var tilfredse med de administrative opgaver, og lavere blandt de skoler, der ikke var tilfredse med de administrative opgaver. Dette indikerer, at en lettelse af denne del ville kunne medvirke til at andelen af skoler, der ønsker at videreføre skolefrugtordningen kunne øges yderligere. Dog fremgår det, at størstedelen af de skoler, der ikke har været tilfredse med de administrative opgaver alligevel ønsker at videreføre skolefrugtordningen.

Andelen af skoler, der har til hensigt at videreføre skolefrugtordningen, er stort set lige stor blandt skoler, der har valgt selv at finansiere skolens andel og skoler med forældrebetaling. Dette kunne tyde på, at finansieringsmetoden ikke er afgørende for skolernes vurdering af skolefrugtordningen. Dog

fremgår det, at det blandt skoler, der ikke har ønsket at fortsætte ordningen er halvdelen, der har valgt forældrebetaling som finansiering og kun 1/3, der har valgt at skolerne selv stod for finansieringen.

Andelen af skoler, der har til hensigt at videreføre skolefrugtordningen, var størst blandt de skoler, hvor hele skolen deltog, eller hvor tilmeldingen var individuel. Andelen af skoler, der ikke har ønsket at videreføre skolefrugtordningen har derimod været størst blandt de skoler, der var tilmeldt klassevis. Dette kunne enten indikere, at tilmeldingsform ikke er afgørende for skolernes ønske om at videreføre skolefrugtordningen, eller muligvis at skolefrugtordningen er blevet en forankret og integreret del af skolens kultur, der medfører stort ønske om at videreføre ordningen. Samtidig kunne dette ligeledes indikere, at individuel tilmelding skaber mindst administration, eftersom eleverne tilmelder sig individuelt som i en mælkeordning, eller køber frugt og grønt i en skolebod.

Ifølge EU kommissionen spiller ledsageordninger en vigtig rolle for ordningens bæredygtighed, da eleverne samtidig får viden og forståelse for, hvorfor frugt og grønt i regelmæssige mængder bør være en del af den daglige kost. De bør derfor stilles til rådighed af medlemslandene, ligesom de er nødvendige for ordningens succes (European Commission 2009). Til trods herfor er der intet krav i den danske bekendtgørelse, om at skolerne skal gøre brug af ledsageforanstaltninger. Ikke desto mindre stiller Fødevarerministeriet adskillige ledsageforanstaltninger til rådighed online med adgang fra deres hjemmeside, men i ansøgningskemaet angives det, at brugen af disse ikke har betydning for ansøgning om tilskud.

Blandt de skoler, der har søgt eller planlagde at søge tilskud til en skolefrugtordning i skoleåret 2011/12 havde over halvdelen gennemført ledsageforanstaltninger i form af temadage, undervisning film og spil om frugt og grønt eller lignende i samme periode som skolefrugtordningen. Ydermere var der under 10 % af de skoler, der havde ledsageforanstaltninger, der har tilkendegivet at de ikke vil videreføre skolefrugtordningen. Ligeledes er der blandt de skoler, der har vurderet skolefrugtordningens betydning positivt været flere skoler, der har tilvalgt end fravalgt ledsageforanstaltninger. Dette kunne således indikere en positiv sammenhæng mellem sociale, pædagogiske og didaktiske foranstaltninger og initiativer og forankring og videreførelse af skolefrugtordningen.

Herudover viser den kvalitative undersøgelse, at eleverne forbinder skolefrugtordningen med socialt samvær med klassekammeraterne, når frugten spises i klassen. For eleverne bidrager skolefrugtordningen således med socialt samvær med klassekammeraterne, hvor omstændighederne for indtagelsen af frugten kan skabe sociale rammer for eleverne. Derfor behøver ledsageforanstaltninger ikke nødvendigvis at være baseret på omfattende undervisningsmateriale, eftersom eleverne er interesserede i at spise frugten, når der skabes sociale rammer, når frugten serveres. På baggrund heraf kan samtaler om frugten være tilstrækkeligt til at få eleverne til at få et højere frugt- og grøntindtag.

Indtag af frugt og grønt

Den kvantitative undersøgelse viste, at eleverne i undersøgelsen spiste i gennemsnit 91 g frugt og grønt per dag i forbindelse med skolens frugtordning. Hertil skal lægges bidrag fra uspiselige dele (skrald) og ikke spiste spiselige dele (levninger), hvilket giver 135 g per dag. Langt det meste var frugt. Dette er i høj grad i overensstemmelse med spørgeskemaundersøgelsen, hvor skolerne angav, at det gennemsnitlige antal frugt der blev leveret var ca. 1 stk. frugt per tilmeldte elev per dag, mens det gennemsnitlige antal grøntsager per dag per elev var væsentligt lavere (ca. 0,1-0,2 stk. per dag) for folkeskoler, privat-/friskoler og andre grundskoler.

Langt de fleste af eleverne spiste frugten, svarende til at 93 % af eleverne fik 25 g frugt og grønt eller mere per dag (omkring ¼ stk.), mens 80 % fik hvad der svarer til mindst ½ stk. frugt per dag i forbindelse med frugtordningen

Den kvantitative undersøgelse viste desuden, at der var stor variation i indtaget af frugt og grønt fra skole til skole. Det synes logisk, at leveringen er højere på efterskolerne, da der typisk indtages frugt og grønt flere gange dagligt. Derudover kan det høje indtag også afspejle, at frugt og grønt er inkluderet i skolebetalingen, og at efterskolerne i besvarelsen ikke har skelnet mellem skolefrugtordningen og den øvrige kost. Dette stemmer godt overens med i de høje mængder af frugt og grønt indtag, der sås på efterskoler og ungdomsskoler. Levering af frugt og grønt til efterskolerne er i gennemsnit dobbelt så store som til andre skoletyper. Dette virker ligeledes logisk, da børnene højst sandsynligt spiser frugt og grønt til både frokost og aftensmad. I forhold til spørgsmålet om frugtordningens betydning har netop efterskoler angivet, at det har medført en større variation af udbuddet.

Grønt

Både spørgeskemaundersøgelsen og den kvantitative og kvalitative undersøgelse viste samstemmende, at både udbud og indtag af grønt på de fleste skoler var minimalt. Undersøgelsen kan ikke angive om dette meget lille grøntsags tilbud er en bevidst overvejelse fra skolernes side, fordi børnene ikke vil have det, fordi det er svært at finde de rette produkter, eller fordi det bliver for dyrt eller besværligt. Eller om der ikke er tænkt over det, men at det blot er, hvad der leveres. Gennem interviewundersøgelsen forklarer flere skoleledere imidlertid, at det ikke er en bevidst handling at fravælge grønt, og at lederne fremover gerne vil supplere frugten i skolefrugtordningen med grønt, fordi det bl.a. skaber større variation i udbuddet af produkter som skolen tilbyder eleverne.

På trods af at grøntsager kun udgjorde en meget lille andel af frugtordningens udbud, blev det i den kvalitative undersøgelse angivet som en succes de få gange, der blev serveret grøntsager, for eksempel skoleagurker eller snackgulerødder.

Der er således et potentiale i at udvide frugtordningerne til i højere grad at omfatte grøntsager. Fordelen ved at servere flere grøntsager er ernæringsmæssigt, at det giver større variation i frugt og grøntindtaget, børnene vender sig til forskellig smag – også ikke-søde produkter – samt at det er ønskeligt at især grøntsags-indtaget stiger.

Elever, der ikke deltager i skolefrugtordningen

Denne undersøgelse belyser ikke, hvor meget frugt og grønt, børn, der ikke deltager i frugtordningerne, spiser, og det er uvist, om de ligger på et lavere frugt- og grøntindtag i forhold til de elever, der deltager i frugtordningen. Et dansk studie har vist, at børn, der ikke var tilmeldt skolens frugtordning, også begyndte at spise mere frugt i gennemsnit (Eriksen et al. 2003). Tilbuddet om at deltage i en frugtordning på skolen kan således have fået forældrene til at være mere opmærksomme på, at give deres børn ekstra frugt med i skole i de tilfælde, hvor de fravalgte skolefrugten. Undersøgelsen viste dog ikke, om denne effekt blev fastholdt på længere sigt, ligesom det må formodes, at ikke alle børnene uden for frugtordningen fik ekstra frugt med hjemmefra.

Det er blevet fremhævet, at forældrebetalte frugtordninger kan have en social slagside, da det sandsynligvis i højere grad er børn fra ressourcestærke familier, der er med i disse ordninger eller som alternativt sørger for, at give deres børn ekstra frugt med. En vurdering af om det er ressourcestærke skoler frem for ressourcevage skoler, der deltog i skolefrugtordningen, er derfor relevant. Parametrene tosprogethed og andel af familier på overførselsindkomst kan fungere som indikatorer for ressourcestyrke på skolerne, men disse informationer har ikke været tilgængelige første del af denne undersøgelse. Dog fremgik det af spørgeskemaundersøgelsen, at andelen af forældre på overførselsindkomst blandt respondenter stemmer godt overens med populationen med størst andel i andre grundskoler og folkeskoler, færre i efterskoler og færrest i privat-/friskoler. Men på grund af det lave antal besvarelser på dette spørgsmål har det ikke været muligt at drage konklusioner om hvorledes andelen af elever fra familier på overførselsindkomst påvirker skolens erfaringer med og holdning til frugtordningen.

Madspild

Der er i dag stigende fokus på at undgå madspild, dels for at mindske mængden af affald, dels for at mindske miljøbelastningen fra fødevarereproduktionen (Anonym 2009, Mogensen et al. 2011). Ansvar for mindre madspild ligger i alle led fra "fra jord til bord". Således bør skolefrugtordninger også evalueres i relation til eventuelt spild. I den kvantitative undersøgelse blev ikke-spiseligt affald vurderet at være 25 g per deltagende elev set i relation til indtaget på i gennemsnit 91 g frugt og grønt per deltagende elev. Denne anslåede værdi er nok lidt i underkanten, idet frugten i visse tilfælde kunne være skrællet på forhånd og dermed ikke er registreret i denne undersøgelse.

Ligeså interessant er mængden af madspild, som er spiseligt, men som eleverne vælger at smide ud. I denne undersøgelse udgjorde det i gennemsnit 19 g per deltager. Alt i alt svarer det til, at hver deltager i gennemsnit tog 135 g frugt og grønt, hvoraf skræld og madspild tilsammen udgjorde 32 % (hhv. 18 % og 14 %). Til sammenligning angives i et notat til Fødevarerministeriet vedrørende madspild i fødevarereproduktionen, at andelen af ikke-spiseligt affald er (skræller m.m.) på 20 %. Madspildet i husholdningerne for frugt er skønnet til 26 % ud fra en engelsk opgørelse (Mogensen et al. 2011).

Der kan også være et madspild i ordningen, som vi ikke har kunnet måle i den kvantitative undersøgelse som følge af for eksempel dårlig frugt, der sorteres fra. I visse tilfælde kan der være spiselig frugt til overs, som ikke er blevet taget af eleverne. Ud fra de kvalitative interviews vurderes, at denne frugt ikke smides væk men gemmes til en senere anledning.

Sammenligning med andre undersøgelser

Den nationale undersøgelse af kost og fysisk aktivitet

På baggrund af den Nationale Undersøgelse af Danskernes Kostvaner og Fysisk Aktivitet, der beskriver et repræsentativt udsnit af befolkningen, er resultaterne vedrørende 8- til 10-årige og 12- til 14-årige børns måltidsvaner i perioden 2000-2006 behandlet i rapporten "Beskrivelse af 8- til 10-årige og 12- til 14-årige børns kost – med fokus på indtag i skole og fritidsordning" (Hoppe et al. 2009). Denne rapport viser, at indtaget af frugt og grønt i skolebørn er meget lavt. I aldersgruppen 8-10 år er det samlede indtag af frugt og grønt 348 g/dag og i alderen 12-14 år er det tilsvarende indtag 317 g/dag. Indtaget opfylder ikke anbefalingen på 300-500 g/dag for 4-10 år, hvor de 8- til 10-årige bør ligge i den høje ende i intervallet. Ydermere falder indtaget med alderen, og for de 12- til 14-årige er anbefalingen på 600 g/dag langt fra opfyldt. Bidraget af frugt og især grønt fra mellemmåltiderne om formiddagen er relativt lavt hhv. 22 g og 17 g per dag for de 8-10-årige og de 12-14-årige, svarende til 10 % og 9 % af børnenes samlede daglige frugtindtag. Mht. grøntsager spiser begge aldersgrupperinger gennemsnitlig 4 g om formiddagen som mellemmåltid svarende til 5 % af dagens samlede grøntsags indtag.

Herudover viser rapporten 'Danskernes kostvaner 2003 – 2008', at for børn i alderen 4-17 år er det daglige indtag af grøntsager meget lavt, 122-139 g/dag, og at kun 32 % af børnenes daglige samlede frugt og grøntindtag kommer fra grøntsager. Dette gælder for såvel de 4-9-årige, som for de 10-17-årige. Det daglige indtag af frugt er 260-274 g (Pedersen et al. 2007).

I den kvantitative undersøgelse var det gennemsnitlige daglige indtag af frugt og grønt som tidligere nævnt 91 g. Eftersom frugtordningen allerede var iværksat på skolerne, kunne der ikke gennemføres en egentlig resultatevaluering, da dette forudsætter kendskab til elevernes frugt og grønt indtag inden interventionen. Resultaterne kan derfor ikke belyse, hvorvidt skolefrugtordningen har medført et øget indtag. Sammenlignes resultaterne med de 8-10-årige og 12-14-årige der i gennemsnit indtager 17-22 g i formiddagsmellemmåltidet (Hoppe et al. 2009), indikerer dette, at børn, der deltager i skolefrugtordningen, har et højere indtag end typiske danske børn. Det skal dog nævnes, at denne kvantitative undersøgelse på ingen måde er repræsentativ og at det er en antagelse, at det gennemsnitlige indtag af frugt og grønt udelukkende indtages under formiddagsmellemmåltidet. Dette stemmer dog godt overens med at mange skolertyper i spørgeskemaet har svaret at skolefrugtordningen har medført et øget indtag af frugt og grønt hos eleverne.

Andre undersøgelser

I Danmark blev en tidligere abonnementsordning med frugt og grønt evalueret på i alt fire skoler og tre kontrolskoler. Elever, der deltog i en frugtordning spiste mere frugt og grønt om formiddagen end de gjorde før ordningen startede svarende til 0,5 stykke per skoledag som følge af frugttilbud i ordningen. Resten af dagen spiste børnene lidt mindre frugt og grønt, så de samlet set over hele dagen spiste 0,4 stykke frugt mere, mens de ikke spiste mere grønt (Eriksen et al. 2003).

Også i andre Europæiske lande er skolefrugtordninger blevet evalueret kvantitativt. I Holland er to forskellige frugtordninger blevet evalueret. I det tværnationale EU finansierede 'ProChildren' studie med 10- til 11-årige børn blev der ved 1-års opfølgningen rapporteret et dagligt indtag, som var 79 g højere per elev i interventionsgruppen i forhold til kontrolgruppen. For 'Schoolgruiten' studiet i Holland der inkluderede børn var interventionseffekten 30 g frugt og grønt i relation til kontrolgruppen (te Velde et al. 2011). Der var tillige dokumentation for, at interventionen var effektiv i retning af at mindske indtaget af usund snack ved formiddagspausen (Tak et al. 2010).

Ligeledes blev en forældrebetalt frugtordning i Norge sammenlignet med en gratis ordning. For begge ordninger steg frugt og grøntindtaget blandt de deltagende elever. Effekten var 0,9 portioner frugt og 0,2 portioner grønt per dag i forhold til kontrolskolerne. På længere sigt sås en effekt på henholdsvis omkring 0,5 og 0,4 portioner frugt og grønt per dag i forhold til kontrolgruppen. Samtidig indikerede resultaterne, at det øgede indtag af frugt og grønt mindskede indtaget af usund snack (Bere 2011).

Samlet tyder resultaterne fra disse undersøgelser på, at en skolefrugtordning kan øge indtaget af især frugt, og grønt blandt skolebørn, og formodentlig samtidig mindske indtaget af usund snack.

Konklusion

- Efterskoler er stærkt overrepræsenteret i skolefrugtordningen.
 - Efterskoler udgør 39 % af de skoler, der har modtaget tilsagn om tilskud, selv om andelen af efterskoler i Danmark kun udgør 11 %.
 - Til sammenligning udgør folkeskolerne 42 % af de skoler der har modtaget tilsagn om tilskud, selv om andelen af folkeskoler i Danmark udgør 67 %.
 - Andelen af privat-/friskoler der har modtaget tilsagn om tilskud, stemmer nogenlunde overens med andelen af landets privat-/friskoler.
- Skolefrugtordningen fungerer overordnet godt.
 - Spørgeskemaundersøgelsen angiver, at langt størstedelen (84 %) af deltagende skoler ønsker at videreføre skolefrugtordningen i skoleåret 2011/12.
 - Den kvantitative undersøgelse giver en indikation af et øget indtag af især frugt
 - Den kvalitative undersøgelse indikerer, at lærerne oplever en øget motivation til læring og bedre koncentration hos eleverne.
- Både udbud og indtag af grønt er minimalt
 - Spørgeskemaundersøgelsen og den kvantitative undersøgelse viste samstemmende, at både udbud og indtag af grønt på de fleste skoler er minimalt.
 - Den kvalitative undersøgelse indikerer, at det ikke er en bevidst handling at fravælge grønt, og det blev angivet som en succes de få gange, der blev serveret grønt.
 - Der er således et potentiale i at udvide frugtordningen til i højere grad at omfatte grøntsager for derved at øge indtaget af frugt og grønt.
- Der synes ikke at være modeller for skolefrugtordningen, der fungerer væsentligt bedre end andre modeller i relation til ønsket om at videreføre skolefrugtordningen.
 - Der har ikke været forskel på finansieringsmodel i forhold til videreførelse af skolefrugtordningen både med hensyn til forældrebetaling eller at skolen selv har finansieret.
 - Ligeledes har der ikke været forskel på tilmeldingsform i forhold til videreførelse af skolefrugtordningen med hensyn til hele skolen eller individuel tilmelding.
 - Dog indikerer resultaterne i både spørgeskemaundersøgelsen og i den kvalitative undersøgelse, at de administrative opgaver i relation til ansøgning m.v. kan virke som barrierer for videreførelse af skolefrugtordningen
- Ledsageforanstaltninger synes ikke i spørgeskemaundersøgelsen at bidrage til frankring og videreførelse af skolefrugtordningen.
 - Den kvalitative undersøgelse indikerer imidlertid, at eleverne forbinder skolefrugtordningen med socialt samvær med klassekammeraterne, når frugten spises i klassen.
 - Ledsageforanstaltninger behøver ikke nødvendigvis at være baseret på omfattende undervisningsmateriale el. lign., eftersom eleverne er interesserede i at spise frugten, når der skabes sociale rammer, når frugt og grønt serveres.
 - På baggrund heraf kan samtaler om frugt og grønt være tilstrækkeligt til at få eleverne til at få et højere frugt- og grøntindtag.

Referencer

Anonym. IDA's klimaplan 2050. Projekt Future Climate, København 2009.

Bere E. Free school fruit in Norway - decreased consumption of unhealthy snacks. The IFAVA Scientific Newsletter 2011:57,3.

Commissions Staff Working Paper, 2008/AGRI/004, School Fruit and Vegetable Scheme, Impact Assessment, Brussels 2008.

Danmarks Statistik www.statistikbanken.dk

de Sa J, Lock K. School-based fruit and vegetable schemes: A review of the evidence. December 2007. London School of Hygiene and Tropical Medicine. London 2007.

de Sa J, Lock, K. Will European agricultural policy for school fruit and vegetables improve public health? A review of school fruit and vegetables programmes. European Journal of Public Health 2008;18:558-568.

Eriksen K, Haraldsdottir J, Pederson R, Flyger HV. Effect of a fruit and vegetable subscription in Danish schools. Public Health Nutr 2003;6:57-63.

European Commission. DG AGRI working document for managing the EU school fruit scheme 2009.

European Commission. White Paper on a Strategy for Europe on Nutrition, Overweight and Obesity related health issues. 2007.

Fagt S, Biloft-Jensen A, Matthiessen J, Groth MV, Christensen T, Trolle E. Danskernes kostvaner 1995 – 2006. Status og udvikling med fokus på frugt og grønt samt sukker. DTU-Fødevarerinstitutionen 2008.

Hoppe C, Biloft-Jensen A, Trolle E, Tetens I. Beskrivelse af 8- til 10-årige og 12- til 14-årige børns kost – med fokus på indtag i skole og fritidsordning. DTU-Fødevarerinstitutionen 2009.

Kvale, S. Interview. En introduktion til det kvalitative forskningsinterview. Hans Reitzels Forlag. København. 2001.

Matthiessen J, Velsing Groth M, Fagt S, Biloft-Jensen A, Stockmarr A, Andersen JS, Trolle E. Prevalence and trends in overweight and obesity among children and adolescents in Denmark. Scandinavian Journal of Public Health 2008;36:153-60.

Michaelsen KF, Mølgaard C, Richelsen B, Heitmann BL. Forebyggelse og behandling af fedme hos børn og unge. Ugeskrift for Læger 2006;168:172-175.

Mogensen L, Hermansen JE, Knudsen MT. Notat til Fødevarerministeriet. Madspild i fødevarerproduktionen - fra primær produktion til detail. Aarhus Universitet, Det Jordbrugsvidenskabelige Fakultet, Institut for Jordbrugsproduktion og Miljø 2011.

Nicklas TA, Baranowski T, Cullen KW, Berenson G. Eating patterns, dietary quality and obesity. J Am Coll Nutr 2001;20:599-608.

Nørgaard MK, Bruns K, Christensen PH, Mikkelsen MR. Children's influence on and participation in the family decision process during food buying. Young Consumers: Insight and Ideas for Responsible Marketers 2007;8:197-216.

Pedersen AN, Fagt S, Groth MV, Christensen T, Biloft-Jensen A, Matthiessen J, Andersen NL, Kørup K, Hartkopp HB, Ygil KH, Hinsch HJ, Saxholt E, Trolle E. Danskernes kostvaner 2003-2008. Hovedresultater. DTU-Fødevarerinstitutionen 2010

Pomerleau J, Lock K, Knai C, McKee M. Effectiveness of interventions and programmes promoting fruit and vegetable intake. Background paper for the Joint FAO/WHO Workshop on Fruit and Vegetables for Health, 1-3 September 2004, Kobe, Japan. WHO 2005.

Riis O. Samfundsvidenskab i praksis - Introduktion til anvendt metode. 1. udgave. Hans Reitzels Forlag. København 2005.

Schack-Nielsen L, Mølgaard C, Underberg M, Mortensen EL, Michaelsen KF. Udredningsopgave for Fødevarestyrelsen. Kostens betydning for læring og adfærd hos børn. En gennemgang af den videnskabelige litteratur. Institut for Human Ernæring, Det Biovidenskabelige Fakultet, Københavns Universitet. København 2009.

Steinmetz KA, Potter JD. Vegetables, fruit, and cancer prevention: A review. Journal of the American Dietetic Association 1996;96:1027-1039.

Tak NI, Te Velde SJ, Singh AS, Brug J. The effects of a fruit and vegetable promotion intervention on unhealthy snacks during mid-morning school breaks: results of the Dutch Schoolgruitem Project. Journal of Human Nutrition and Dietetics 2010;23:609-615.

te Velde SJ, Lennert Veerman J, Tak NI, Bosmans JE, Klepp KI, Brug J. Modeling the long term health outcomes and cost-effectiveness of two interventions promoting fruit and vegetable intake among schoolchildren. Economics and Human Biology 2011;9:14-22.

Undervisningsministeriets databank www.statweb.uni-c.dk

Van Cauwenberghe E, Maes L, Spittaels H, van Lenthe FJ, Brug J, Oppert J-Mi, De Bourdeaudhuij I. Effectiveness of school-based interventions in Europe to promote healthy nutrition in children and adolescents: systematic review of published and 'grey' literature. British journal of nutrition 2010;103:781-797.

WCRF/AICR World Cancer Research Fund/American Institute for Cancer Research: "Food, Nutrition, Physical Activity, and the Prevention of cancer: a Global Perspective." WCRF/AICR, Washington DC; 2007.

www.skolefrugt.dk

Bilag

Bilag 1.

Spørgeskema

Tak fordi I vil deltage i evalueringen af skolefrugtordningen 2010/2011.

Baggrundsspørgsmål om skolefrugtordningen

Hvad hedder skolen?

I hvilken kommune ligger skolen?
(Angiv kun ét svar)

Hvilken type er skolen?
(Angiv kun ét svar)

- Folkeskole
- Privatskole
- Specialskole
- Efterskole

Anden type skole

Hvilke klassetrin er der på skolen?
(Angiv gerne flere svar)

Indskoling (0. - 3. klasse)

Mellemtrin (4. - 6. klasse)

Udskoling (7. - 10. klasse)

Hvor mange elever er der på skolen?

Generelle spørgsmål om skolefrugtordningen

Hvorfra fik skolen kendskab til skolefrugtordningen?

(Angiv gerne flere svar)

- Skoleledelsen
- Kommunen
- Bladet "Folkeskolen"
- FødevarerErhverv
- Internettet
- Leverandør
- Ved ikke

Andre (Skriv hvem)

Hvad var skolens primære motivation for at søge skolefrugtordningen?

(Angiv kun ét svar)

- At afprøve en frugt- og grøntordning
- At få flere elever med i den eksisterende ordning
- At sælge frugt og grønt billigere til eleverne
- At øge indholdet af frugt og grønt i skolemaden
- Ved ikke

Andet (skriv hvad)

17. Hvor mange dage deltog skolen i skolefrugtordningen?

(Angiv kun ét svar)

- 60 dage (3 måneder)
- 100 dage (5 måneder)
- 160 dage (8 måneder)

Hvilke klassetrin deltog i skolefrugtordningen? (Hvis der f.eks. er 7.-10. klasse på skolen, markeres 7., 8., 9., og 10.)

(Angiv gerne flere svar)

- | 0. | 1. | 2. | 3. | 4. | 5. | 6. | 7. | 8. | 9. | 10. | Ved ikke |
|--------------------------|--------------------------|--------------------------|--------------------------|--------------------------|--------------------------|--------------------------|--------------------------|--------------------------|--------------------------|--------------------------|--------------------------|
| <input type="checkbox"/> | <input type="checkbox"/> | <input type="checkbox"/> | <input type="checkbox"/> | <input type="checkbox"/> | <input type="checkbox"/> | <input type="checkbox"/> | <input type="checkbox"/> | <input type="checkbox"/> | <input type="checkbox"/> | <input type="checkbox"/> | <input type="checkbox"/> |

Hvor mange elever var tilmeldt skolefrugtordningen?

(Angiv kun ét svar)

- Ved ikke

Antal elever i alt

Hvordan var eleverne tilmeldt skolefrugtordningen?

(Angiv kun ét svar)

- Hele skolen deltog
- Klassevis
- Individuelt

Andet (skriv hvordan)

Havde skolen en frugtordning i skoleåret 2009/2010?

(Angiv kun ét svar)

- Ja
- Nej
- Ved ikke

Spørgsmål om levering af frugt og grønt

Hvad var navnet på jeres leverandør?

Hvilke(n) dag(e) blev frugten leveret på skolen?

(Angiv gerne flere svar)

- | Mandag | Tirsdag | Onsdag | Torsdag | Fredag | Lørdag | Søndag |
|--------------------------|--------------------------|--------------------------|--------------------------|--------------------------|--------------------------|--------------------------|
| <input type="checkbox"/> | <input type="checkbox"/> | <input type="checkbox"/> | <input type="checkbox"/> | <input type="checkbox"/> | <input type="checkbox"/> | <input type="checkbox"/> |

Fik I leveret frugt og grønt stykvis eller kilovis?

(Angiv kun ét svar)

- Stk. - Gå til 16
- Kilo - Gå til 18

Ca. hvor mange stk. frugt fik I leveret pr. uge?

Ca. hvor mange stk. grøntsager fik I leveret pr. uge?

Ca. hvor mange kilo frugt fik I leveret pr. uge?

Ca. hvor mange kilo grøntsager fik I leveret pr. uge?

Hvor mange forskellige typer frugt blev leveret pr. uge?

(Angiv kun ét svar)

- | | | | | | |
|--------------------------|--------------------------|--------------------------|--------------------------|--------------------------|--------------------------|
| 1 | 2 | 3 | 4 | 5 | Flere end 5 |
| <input type="checkbox"/> | <input type="checkbox"/> | <input type="checkbox"/> | <input type="checkbox"/> | <input type="checkbox"/> | <input type="checkbox"/> |

Hvor mange forskellige typer grøntsager blev leveret pr. uge?

(Angiv kun ét svar)

- | | | | | | | |
|--------------------------|--------------------------|--------------------------|--------------------------|--------------------------|--------------------------|--------------------------|
| 0 | 1 | 2 | 3 | 4 | 5 | Flere end 5 |
| <input type="checkbox"/> | <input type="checkbox"/> | <input type="checkbox"/> | <input type="checkbox"/> | <input type="checkbox"/> | <input type="checkbox"/> | <input type="checkbox"/> |

Spørgsmål om organisering og håndtering af skolefrugtordningen i praksis

Hvem var involveret i følgende om organisering og håndtering af skolefrugtordningen i praksis

Modtagelse af frugt og grønt ved levering

(Angiv gerne flere svar)

- Teknisk servicepersonale
- Køkken/kantinepersonale
- Lærere
- Elever
- Ved ikke
- Ikke relevant

Andre (skriv hvem)

Sortering af frugt og grønt

(Angiv gerne flere svar)

- Teknisk servicepersonale
- Køkken/kantinepersonale
- Lærere
- Elever
- Ved ikke
- Ikke relevant

Andre (skriv hvem)

Klargøring af frugt og grønt, f.eks. vask, udskæring

(Angiv gerne flere svar)

- Teknisk servicepersonale
- Køkken/kantinepersonale
- Lærere
- Elever
- Ved ikke
- Ikke relevant

Andre (skriv hvem)

Afhentning og uddeling til eleverne

(Angiv gerne flere svar)

- Teknisk servicepersonale
- Køkken/kantinepersonale
- Lærere
- Elever
- Ved ikke
- Ikke relevant

Andre (skriv hvem)

Salg eller udlevering i bod/kantine

(Angiv gerne flere svar)

- Teknisk servicepersonale
- Køkken/kantinepersonale
- Lærere
- Elever
- Ved ikke
- Ikke relevant

Andre (skriv hvem)

Bortskaffelse af spild, f.eks. skrald eller overskuds frugt og grønt

(Angiv gerne flere svar)

- Teknisk servicepersonale
- Køkken/kantinepersonale
- Lærere
- Elever
- Ved ikke
- Ikke relevant

Andre (skriv hvem)

Spørgsmål om rammerne for skolefrugtordningen

Hvad var det samlede ugentlige tidsforbrug til modtagelse, sortering, klargøring af frugt og grønt?

Antal timer

Var der afsat ressourcer f.eks. funktionstillæg eller timer til de(n) ansvarlige for modtagelse, sortering og klargøring af frugt og grønt?

(Angiv kun ét svar)

- Ja
- Nej - Gå til 32
- Ved ikke - Gå til 32

Angiv tillæggets størrelse eller antallet af timer, der var afsat til at varetage skolefrugtordningen?

kr. pr. uge

timer pr. uge

Ved hvilken temperatur blev frugten og grøntsagerne opbevaret?

(Angiv gerne flere svar)

- Ved stuetemperatur
- Ved køleskabstemperatur

Hvad tid på dagen fik eleverne tilbudt frugt og grønt?

(Angiv gerne flere svar)

- I 10-frikvarteret
- I spisefrikvarteret
- I timerne
- Ved ikke

På andet tidspunkt (skriv hvornår)

Hvor spiste eleverne typisk frugt og grønt fra skolefrugtordningen?

(Angiv gerne flere svar)

- I klassen
- I kantinen
- I skolegården

Andre (skriv hvor)

Spørgsmål om administration af skolefrugtordningen

Hvem var involveret i følgende om administrationen af skolefrugtordningen

Ansøgning om tilsagn

(Angiv gerne flere svar)

- Leverandør
- Skoleleder
- Administrativt personale
- Lærere
- Kommunen
- Ved ikke
- Ikke relevant

Andre (skriv hvem)

Udlæg på skolens vegne (mellefinansiering)

(Angiv gerne flere svar)

- Leverandør
- Skoleleder
- Administrativt personale
- Lærere
- Kommunen
- Ved ikke
- Ikke relevant

Andre (skriv hvem)

Håndtering af tilmelding og betaling

(Angiv gerne flere svar)

- Leverandør
- Skoleleder
- Administrativt personale
- Lærere
- Kommunen
- Ved ikke
- Ikke relevant

Andre (skriv hvem)

Fakturering og bogføring

(Angiv gerne flere svar)

- Leverandør
- Skoleleder
- Administrativt personale
- Lærere
- Kommunen
- Ved ikke
- Ikke relevant

Andre (skriv hvem)

Ansøgning om udbetaling af tilskud

(Angiv gerne flere svar)

- Leverandør
- Skoleleder
- Administrativt personale
- Lærere
- Kommunen
- Ved ikke
- Ikke relevant

Andre (skriv hvem)

Spørgsmål om administration af skolefrugtordningen

Hvem finansierede skolens andel af skolefrugtordningen?

(Angiv gerne flere svar)

- Elevernes forældre
- Kommunen
- Skolen
- Fonde/sponsorer
- Ved ikke

Andre

Spørgsmål om undervisning og aktiviteter

Blev der gennemført undervisning eller aktiviteter om frugt og grønt i skoleåret 2010/2011?

(Angiv kun ét svar)

- Ja - Gå til 42
- Nej - Gå til 45
- Ved ikke - Gå til 45

Hvilke aktiviteter gennemførte skolen?

(Angiv gerne flere svar)

- Temadage om frugt og grønt
- Undervisningsforløb om frugt og grønt
- Test af sundhed og viden om frugt og grønt
- Film og spil om frugt og grønt
- Besøg på gartnerier, bondegård eller lignende
- Skolehaver
- Tilberedning af retter med frugt og grønt (f.eks. i hjemkundskab eller i kantinekøkkenet)
- Ved ikke

Andet (skriv hvilket):

Var disse aktiviteter foranlediget af skolefrugtordningen?

(Angiv kun ét svar)

- Ja
- Nej
- Ved ikke

Faldt disse aktiviteter i samme periode som skolefrugtordningen?

(Angiv kun ét svar)

- Ja
- Nej
- Ved ikke

Spørgsmål om skolens tilfredshed med skolefrugtordningen

Hvor tilfreds var I med følgende i forhold til leverandøren?

(Angiv kun et svar pr. spørgsmål)

	Meget tilfreds	Tilfreds	Nogenlunde tilfreds	Ikke tilfreds	Slet ikke tilfreds	Ved ikke
Leverandørens pålidelighed	<input type="checkbox"/>	<input type="checkbox"/>	<input type="checkbox"/>	<input type="checkbox"/>	<input type="checkbox"/>	<input type="checkbox"/>
Prisen på den leverede frugt og grønt	<input type="checkbox"/>	<input type="checkbox"/>	<input type="checkbox"/>	<input type="checkbox"/>	<input type="checkbox"/>	<input type="checkbox"/>
Variationen i den leverede frugt og grønt	<input type="checkbox"/>	<input type="checkbox"/>	<input type="checkbox"/>	<input type="checkbox"/>	<input type="checkbox"/>	<input type="checkbox"/>
Kvaliteten af den leverede frugt og grønt	<input type="checkbox"/>	<input type="checkbox"/>	<input type="checkbox"/>	<input type="checkbox"/>	<input type="checkbox"/>	<input type="checkbox"/>

Hvordan fungerede det administrative omkring skolefrugtordningen?

(Angiv kun et svar pr. spørgsmål)

	Meget godt	Godt	Nogenlunde	Ikke godt	Slet ikke godt	Ved ikke
Ansøgning om tilsagn	<input type="checkbox"/>	<input type="checkbox"/>	<input type="checkbox"/>	<input type="checkbox"/>	<input type="checkbox"/>	<input type="checkbox"/>
Elevtilmelding og betaling	<input type="checkbox"/>	<input type="checkbox"/>	<input type="checkbox"/>	<input type="checkbox"/>	<input type="checkbox"/>	<input type="checkbox"/>
Udlæg på skolens vegne (melleffinansiering)	<input type="checkbox"/>	<input type="checkbox"/>	<input type="checkbox"/>	<input type="checkbox"/>	<input type="checkbox"/>	<input type="checkbox"/>
Fakturering og dokumentation skrav	<input type="checkbox"/>	<input type="checkbox"/>	<input type="checkbox"/>	<input type="checkbox"/>	<input type="checkbox"/>	<input type="checkbox"/>
Ansøgning om udbetaling	<input type="checkbox"/>	<input type="checkbox"/>	<input type="checkbox"/>	<input type="checkbox"/>	<input type="checkbox"/>	<input type="checkbox"/>

Hvordan fungerede det praktiske omkring skolefrugtordningen?

(Angiv kun et svar pr. spørgsmål)

	Meget godt	Godt	Nogenlunde	Ikke godt	Slet ikke godt	Ved ikke
Opbevaring og sortering af udleveret frugt og grønt	<input type="checkbox"/>	<input type="checkbox"/>	<input type="checkbox"/>	<input type="checkbox"/>	<input type="checkbox"/>	<input type="checkbox"/>
Klargøring af frugt og grønt f.eks. vask, skrælning, udskæring	<input type="checkbox"/>	<input type="checkbox"/>	<input type="checkbox"/>	<input type="checkbox"/>	<input type="checkbox"/>	<input type="checkbox"/>
Bortskaffelse af spild f.eks. skræller, overskydende frugt og grønt	<input type="checkbox"/>	<input type="checkbox"/>	<input type="checkbox"/>	<input type="checkbox"/>	<input type="checkbox"/>	<input type="checkbox"/>

Hvilken betydning havde skolefrugtordningen på jeres skole?

Afsluttende spørgsmål

Har I søgt eller planlægger I at søge om tilskuddet til en frugt- og grøntordning i skoleåret 2011/2012?

(Angiv kun ét svar)

- Ja - Gå til 51
- Nej - Gå til 50
- Ved ikke - Gå til 52

Hvad er begrundelsen for at I ikke søger tilskud til skolefrugtordningen igen? - Gå til 7

(Angiv gerne flere svar)

- Økonomi
- Organisering
- Manglende interesse fra eleverne
- For tidskrævende
- Forældrene vil ikke betale
- Lærerne bakker ikke op om projektet
- Skoleledelsen bakker ikke op om projektet

Andet (skriv hvad)

Hvad er begrundelsen for at I søger tilskud til skolefrugtordningen igen?

(Angiv gerne flere svar)

- Frugt og grønt er et samlingspunkt for elever og lærere
- Eleverne spiser mere frugt og grønt
- Vi får tilskud til vores nuværende ordning

Andet (skriv hvad)

Hvem har medvirket ved besvarelsen af dette spørgeskema?

(Angiv gerne flere svar)

- Skoleleder/souschef
- Lærer
- Administrativt personale
- Køkken/kantinepersonale
- Teknisk servicepersonale

Andre (skriv hvem)

Må vi kontakte jer med uddybende spørgsmål til skolefrugtordningen?

(Angiv kun ét svar)

- Ja
- Nej
- Ved ikke

Har du uddybende kommentarer er du velkommen til at skrive dem her

Mange tak for hjælpen

Skolens besvarelse gemmes ved at trykke på pilen til højre.

Bilag 2.

Tablet over skoler i undersøgelsen af evelernes faktiske indtag

Fordeling af skoletyperne folkeskole, privat-/friskole samt efterskole på region

Skole	Klasse	% der modtager frugt i klassen	Antal deltagere (n)	Alder		% piger, der deltager	
				Middel	SD		
1: Folkeskole (Hil) (forældrebetalt, sammen med madordning)	2.	100	12	8,3	1,0	50	
	6.	100	15	12,0	0,7	73	
	Samlet	100	27	10,3	2,1	63	
2: Folkeskole (Klo) (forældrebetalt sammen med madordning)	4.	100	18	9,9	0,5	56	
	7.	100	11	13,0	0,4	64	
	Samlet	100	29	11,1	1,6	59	
3: Folkeskole (Lys) (forældrebetalt, abonnement)	1.	50	12	6,8	0,4	50	
	4.	50*	12	9,7	0,5	75	
	Samlet	50	24	8,3	1,5	63	
4: Folkeskole (Røn) (ikke forældrebetalt)	3.	100	26	8,8	0,5	50	
	6.	100	20	12,0	0,5	60	
	Samlet	100	46	10,2	1,6	54	
5: Folkeskole (Sel) (ikke forældrebetalt)	3.	100	22	9,0	0,6	59	
	5.	100	24	11,0	0,7	63	
	Samlet	100	46	10,1	1,2	61	
6: Efterskole (Sor) (forældrebetalt)	9.-10.	100	30	15,6	0,7	63	
Total (alle)			202	10,9	2,6	60	

*flest piger

Bilag 3.
Tabeller med resultater fra spørgeskema-undersøgelsen

Tabel B1. Fordeling af skoletyperne folkeskole, privat-/friskole samt efterskole på region

	Folkeskole			Privat-/friskole			Efterskole		
	Danmark %	Population %	Respondenter %	Danmark %	Population %	Respondenter %	Danmark %	Population %	Respondenter %
Region	n=1520	n=190	n=74	n=488	n=86	n=31	n=261	n=175	n=72
Hovedstaden	20	14	20	26	20	23	4	3	3
Sjælland	16	14	15	16	12	13	17	13	11
Syddanmark	26	27	24	26	29	23	34	35	39
Midtjylland	25	31	24	22	31	32	29	35	36
Nordjylland	14	14	16	11	8	9	16	14	11
Total	100	100	100	100	100	100	100	100	100

Kilde: Undervisningsministeriets databank og Danmarks Statistik

Tabel B2. Andel af forældre på overførselsindkomst i forhold til skoletype (n=45)

Folkeskole		Privat-/friskole		Efterskole		Andre grundskoler	
Population Gennemsnit (Median)	Respondent Gennemsnit (Median)	Population Gennemsnit (Median)	Respondent Gennemsnit (Median)	Population Gennemsnit (Median)	Respondent Gennemsnit (Median)	Population Gennemsnit (Median)	Respondent Gennemsnit (Median)
n=16	n=7	n=6	n=4	n=11	n=7	n=5	n=1
24 (10)	28 (10)	6 (5)	4 (5)	10 (3)	13 (2)	50 (52)	56 -

Kilde: Evalueringsmateriale fra NaturErhvervstyrelsen, tidl. FødevarerErhverv

Tabel B3. Antal elever oplyst af respondenterne i august 2011

Størrelse	Gennemsnit
Folkeskole	374
Privat-/friskole	180
Efterskole	117
Andre grundskoler	108

Tabel B4. Antal dage skolerne deltog i skolefrugtordningen

	Folkeskole n=74		Privat-/friskole n=31		Efterskole n=72		Andre grundskoler n=7	
	n	%	n	%	n	%	n	%
60 dage (3 måneder)	12	16	5	16	5	7	4	57
100 dage (5 måneder)	26	35	10	32	33	46	2	29
160 dage (8 måneder)	36	49	16	52	34	47	1	14

Tabel B5. Klassestrin der deltog i skolefrugtordningen fordelt på skoletype

	Folkeskole n=74		Privat-/friskole n=31		Efterskole n=72		Andre grundskoler n=7	
	n	%	n	%	n	%	n	%
Indskoling	64	86	25	81	6	8	4	57
Mellemtrin	66	88	30	97	1	1	6	86
Udskoling	55	74	29	94	63	88	6	86
10. klasse	8	11	2	6	71	99	4	57
Alle trin (undtagen 10.)	41	55	24	77	5	7	3	43

Tabel B6 Andel af elever, som deltager i skolefrugtordningen

	Folkeskole n=62	Privat-/friskole n=29	Efterskole n=72	Andre grundskoler n=7
Gennemsnit	60	77	98	100
Median	62	97	100	100
Min	4	20	73	100
Max	100	100	100	100

Tabel B7. Leverandør af frugt og grønt

	Folkeskole n=74		Privat-/friskole n=31		Efterskole n=72		Andre grundskoler n=7	
	n	%	n	%	n	%	n	%
Catering	9	12	3	10	15	21	2	29
Detail	26	35	9	29	4	5	0	0
En gros	31	42	12	39	40	56	4	57
Ukendt	8	11	5	16	13	18	1	14
Andre	0	0	2	6	0	0	0	0

Tabel B8. Involverede personalegrupper ved modtagelse af frugt og grønt ved levering

	Folkeskole n=74		Privat-/friskole n=31		Efterskole n=72		Andre grundskoler n=7	
	n	%	n	%	n	%	n	%
Teknisk servicepersonale	40	54	18	58	4	6	5	71
Køkken/kantinepersonale	23	31	5	16	70	97	0	0
Lærere	11	15	9	29	3	4	5	71
Elever	11	15	6	19	7	10	1	14
Ved ikke	0	0	0	0	0	0	0	0
Irrelevant	1	1	2	6	0	0	1	14
Andre	15	20	2	6	1	1	1	14

Det har været muligt at angive flere personalegrupper og derfor kommer den samlede procentsats over 100%.

Tabel B9. Involverede personalegrupper i sortering af frugt og grønt

	Folkeskole n=74		Privat-/friskole n=31		Efterskole n=72		Andre grundskoler n=7	
	n	%	n	%	n	%	n	%
Teknisk servicepersonale	21	28	16	52	1	1	2	29
Køkken/kantinepersonale	19	26	6	19	72	100	0	0
Lærere	9	12	6	19	1	1	3	43
Elever	12	16	4	13	10	1	1	14
Ved ikke	0	0	0	0	0	0	0	0
Irrelevant	10	14	3	10	0	0	2	29
Andre	16	22	2	6	0	0	1	14

Det har været muligt at angive flere personalegrupper og derfor kommer den samlede procentsats over 100%.

Tabel B10. Involverede personalegrupper i klargøring af frugt og grønt, for eksempel vask og udskæring

	Folkeskole n=74		Privat-/friskole n=31		Efterskole n=72		Andre grundskoler n=7	
	n	%	n	%	n	%	n	%
Teknisk servicepersonale	8	11	11	35	1	1	1	14
Køkken/kantinepersonale	18	24	6	19	71	99	1	14
Lærere	14	19	7	23	3	4	3	43
Elever	20	27	6	19	33	46	1	14
Ved ikke	1	1	0	0	0	0	0	0
Irrelevant	23	31	5	16	0	0	1	14
Andre	7	9	2	6	0	0	3	43

Det har været muligt at angive flere personalegrupper og derfor kommer den samlede procentsats over 100%.

Tabel B11. Involverede personalegrupper i afhentning og uddeling af frugt og grønt til eleverne

	Folkeskole n=74		Privat-/friskole n=31		Efterskole n=72		Andre grundskoler n=7	
	n	%	n	%	n	%	n	%
Teknisk servicepersonale	14	19	11	35	1	1	2	29
Køkken/kantinepersonale	12	16	5	16	59	82	0	0
Lærere	16	22	8	26	13	18	5	71
Elever	46	62	15	48	31	43	2	29
Ved ikke	0	0	0	0	0	0	0	0
Irrelevant	1	1	0	0	0	0	0	0
Andre	8	11	2	6	2	3	2	29

Det har været muligt at angive flere personalegrupper og derfor kommer den samlede procentsats over 100%.

Tabel B12. Involverede personalegrupper i salg eller udlevering af frugt og grønt i en bod eller kantine

	Folkeskole n=74		Privat-/friskole n=31		Efterskole n=72		Andre grundskoler n=7	
	n	%	n	%	n	%	n	%
Teknisk servicepersonale	4	5	5	16	0	0	0	0
Køkken/kantinepersonale	16	22	4	13	33	46	0	0
Lærere	2	3	4	13	8	11	0	0
Elever	11	15	6	19	14	19	0	0
Ved ikke	0	0	1	3	0	0	0	0
Irrelevant	49	66	16	52	38	53	7	100
Andre	3	4	0	0	1	1	1	14

Det har været muligt at angive flere personalegrupper og derfor kommer den samlede procentsats over 100%.

Tabel B13. Involverede personalegrupper i bortskaffelse af spild, for eksempel skrald eller overskudsfrugt og grønt

	Folkeskole n=74		Privat-/friskole n=31		Efterskole n=72		Andre grundskoler n=7	
	n	%	n	%	n	%	n	%
Teknisk servicepersonale	35	49	18	58	12	17	4	57
Køkken/kantinepersonale	13	18	6	19	63	88	0	0
Lærere	15	21	8	26	7	10	3	43
Elever	31	43	12	39	22	31	1	14
Ved ikke	1	1	0	0	0	0	0	0
Irrelevant	2	3	3	10	1	1	1	14
Andre	8	11	0	0	0	0	1	14

Det har været muligt at angive flere personalegrupper og derfor kommer den samlede procentsats over 100%.

Tabel B14. Involverede personalegrupper i ansøgning om tilsagn

	Folkeskole n=74		Privat-/friskole n=31		Efterskole n=72		Andre grundskoler n=7	
	n	%	n	%	n	%	n	%
Leverandør	12	16	3	10	8	11	0	0
Skoleleder	27	36	18	58	8	11	3	43
Administrativt personale	52	70	17	55	59	82	6	86
Lærere	4	5	0	0	0	0	0	0
Kommunen	1	1	0	0	0	0	1	14
Andre	6	8	3	10	20	28	0	0
- heraf køk-kenpersonale	3	4	2	6	20	28	0	0

Det har været muligt at angive flere personalegrupper og derfor kommer den samlede procentsats over 100%.

Tabel B15. Involverede personalegrupper i udlæg på skolens vegne (mellefinansiering)

	Folkeskole n=74		Privat-/friskole n=31		Efterskole n=72		Andre grundskoler n=7	
	n	%	n	%	n	%	n	%
Leverandør	5	7	3	10	2	3	0	0
Skoleleder	15	20	11	35	6	8	3	43
Administrativt personale	35	47	13	42	35	49	3	43
Lærere	1	1	0	0	0	0	0	0
Kommunen	8	11	0	0	0	0	1	14
Ved ikke	6	8	0	0	3	4	0	0
Irrelevant	7	9	7	23	19	26	0	0
Andre	6	8	1	3	8	11	1	14

Det har været muligt at angive flere personalegrupper og derfor kommer den samlede procentsats over 100%.

Tabel B16. Involverede personalegrupper i håndtering af tilmelding og betaling

	Folkeskole n=74		Privat-/friskole n=31		Efterskole n=72		Andre grundskoler n=7	
	n	%	n	%	n	%	n	%
Leverandør	10	14	3	10	0	0	0	0
Skoleleder	14	19	13	42	6	8	1	14
Administrativt personale	46	62	19	61	48	67	3	43
Lærere	9	12	0	0	0	0	0	0
Kommunen	2	3	0	0	0	0	1	14
Ved ikke	3	4	0	0	0	0	0	0
Irrelevant	6	8	3	10	15	21	1	14
Andre	3	4	0	0	10	14	1	14

Det har været muligt at angive flere personalegrupper og derfor kommer den samlede procentsats over 100%.

Tabel B17. Involverede personalegrupper i fakturering og bogføring

	Folkeskole n=74		Privat-/friskole n=31		Efterskole n=72		Andre grundskoler n=7	
	n	%	n	%	n	%	n	%
Leverandør	11	15	2	6	1	1	0	0
Skoleleder	5	7	6	19	2	3	1	14
Administrativt personale	59	80	26	84	68	94	5	71
Lærere	0	0	0	0	0	0	0	0
Kommunen	3	4	0	0	0	0	0	0
Ved ikke	1	1	0	0	0	0	0	0
Irrelevant	2	3	1	3	1	1	0	0
Andre	2	3	0	0	5	7	0	0
- heraf køkkenpersonale	0	0	0	0	5	7	0	0

Det har været muligt at angive flere personalegrupper og derfor kommer den samlede procentsats over 100%.

Tabel B18. Involverede personalegrupper i ansøgning om udbetaling af tilskud

	Folkeskole n=74		Privat-/friskole n=31		Efterskole n=72		Andre grundskoler n=7	
	n	%	n	%	n	%	n	%
Leverandør	8	11	3	10	0	0	0	0
Skoleleder	25	34	14	45	7	10	2	29
Administrativt personale	46	62	19	61	56	78	5	71
Lærere	2	3	0	0	0	0	0	0
Kommunen	3	4	0	0	0	0	0	0
Ved ikke	1	1	0	0	0	0	0	0
Irrelevant	2	3	0	0	0	0	0	0
Andre - heraf køkkenpersonale	4	5	3	10	16	22	0	0
	2	3	2	6	16	22	0	0

Det har været muligt at angive flere personalegrupper og derfor kommer den samlede procentsats over 100%.

Tabel B19. Andel af skoler som var tilfredse eller utilfredse med leverandøren

	Folkeskole n=72		Privat-/friskole n=31		Efterskole n=72		Andre grundskoler n=7	
	Tilfreds	Utilfreds	Tilfreds	Utilfreds	Tilfreds	Utilfreds	Tilfreds	Utilfreds
Leverandørens pålidelighed	99	1	100	0	99	0	100	0
Prisen på den leverede frugt og grønt	92	1	97	0	99	0	100	0
Variationen i den leverede frugt og grønt	99	1	96	3	97	0	100	0
Kvaliteten af den leverede frugt og grønt	100	0	97	3	99	0	100	0

Tilfreds: Skoler som har sat kryds ved meget tilfreds, tilfreds og nogenlunde tilfreds. Utilfreds: Skoler, som har sat kryds ved ikke tilfreds og slet ikke tilfreds. Når summen af tilfreds og utilfreds ikke giver 100 skyldes det at en mindre del af skolerne har svaret ved ikke.

Table B20. Andel af skoler som har svaret godt eller ikke godt til hvordan det administrative fungerede omkring skolefrugtordningen

	Folkeskole n=72		Privat-/friskole n=31		Efterskole n=72		Andre grundskoler n=7	
	Godt	Ikke godt	Godt	Ikke godt	Godt	Ikke godt	Godt	Ikke godt
Ansøgning om tilsagn	93	0	97	3	90	8	86	14
Elevtilmelding og betaling	76	0	74	0	33	1	29	0
Udlæg på skolens vegne (melleffinansiering)	82	0	90	0	61	1	71	0
Fakturering og dokumentationskrav	85	3	87	10	86	7	71	0
Ansøgning om udbetaling	82	5	84	16	85	13	57	29

Godt: Skoler som har sat kryds ved meget godt, godt og nogenlunde. Ikke godt: Skoler, som har sat kryds ved ikke godt og slet ikke godt. Når summen af godt og ikke godt ikke giver 100 skyldes det, at skolerne også har kunnet svare "ved ikke".

Table B21. Andel af skoler som har svaret godt eller ikke godt til, hvordan det praktiske fungerede omkring skolefrugtordningen

	Folkeskole n=72		Privat-/friskole n=31		Efterskole n=72		Andre grundskoler n=7	
	Godt	Ikke godt	Godt	Ikke godt	Godt	Ikke godt	Godt	Ikke godt
Opbevaring og sortering af frugt og grønt	97	1	97	0	100	0	100	0
Klargøring af frugt og grønt, f.eks. vask, skrælning, udskæring	89	1	87	0	100	0	86	14
Bortskaffelse af spild, f.eks. skræller, overskrydende frugt og grønt	97	1	90	0	100	0	100	0

Godt: Skoler som har sat kryds ved meget godt, godt og nogenlunde. Ikke godt: Skoler, som har sat kryds ved ikke godt og slet ikke godt. Når summen af godt og ikke godt ikke giver 100 skyldes det, at skolerne også har kunnet svare "ved ikke".

Tabel B22. Andel af skoler der har svaret positivt, negativt, intet svar eller andet til spørgsmålet vedrørende uddybende kommentarer til skolefrugtordningen

Besvarelser	Folkeskole n=74		Privat-/friskole n=31		Efterskole n=72		Andre grundskoler n=7	
	n	%	n	%	n	%	n	%
Positiv	7	9	2	6.5	1	1.5	7	100
Negativ	6	8	2	6.5	13	18	0	0
Andet	8	11	3	10	1	1.5	0	0
Intet svar	53	72	24	77	57	79	0	0

Fødevareinstituttet
Danmarks Tekniske Universitet
Mørkhøj Bygade 19
DK - 2860 Søborg

T: 35 88 70 00
F: 35 88 70 01
www.food.dtu.dk

ISBN: 978-87-92763-16-7